



云南白药 集团股份有限公司

2009 年社会责任报告

二零一零年四月二十四日

目 录

一、董事长致辞	1
二、公司概况	3
三、公司的价值观	9
四、股东	12
五、员工	15
六、客户与合作伙伴	21
七、环境与社会	23
八、社会认可	32

一、董事长致辞

2009年是注定载入史册的一年，我们迎来了新中国60周年华诞；新医改取得重大突破；国际金融寒潮袭来。而对于云南白药来说，2009年是打造百年基业新阵地的一年，我们将年初“业绩 发展 使命”的誓言，牢牢镌刻在心，见证了我们2009奋勇前行的每一步。

2009年，云南白药围绕“整合资源、适度调整，抓实重点、协调发展”的经营方针，继续秉持积极稳健的财务政策，采取内生性增长与外延式扩张并举的增长方式，在外部环境恶化和内部产能瓶颈的双重压力下，以变应变、以创新带动发展，加强市场开拓力度和终端控制能力，逆势而上，紧扣市场、锐意创新，最大限度地削减和抵御了金融危机所带来的冲击。

2009年，云南白药盈利能力强劲、营运能力和管理效率领先，继续保持快速、健康的成长态势，经营业绩稳居行业首位。2009年公司实现营业收入71.7亿元、同比增长25%，净利润超过6.09亿元、同比增长31%，利税11.4亿元、同比增长21%，秉承着“百年白药”自强不息的奋斗精神，云南白药全面完成了年初制定的各项年度经营计划，收入、利润指标超过预期，为各利益相关者交出了一份满意的答卷。2009年12月31日，云南白药市值达创纪录的323亿元，比2008年净增139亿元。继续领跑中医药行业，实现了国有资产的保值增值，得到了资本市场和社会各界的充分认可。

“振兴中华”，伟大的革命先行者孙中山先生曾发出的由衷的期盼，云南白药作为中国民族品牌的优秀代表，中医药历史的传承者，历经百

年的沧桑，在白药人及众多关心爱护“云南白药”的人的努力下，百年一脉的梦想得到了延续和发展；这梦想成为我们一个坚定的信念，这信念生命所系、力量所在、强盛所依——打造可持续发展的百年基业，再续白药百年的辉煌！一个企业的社会责任是什么？那就是企业将追求对社会有益的事情作为一个长期目标。云南白药一直积极履行企业社会责任，践行云南白药“济世为民”的理念，我们相信，在理念的指引下，在每一个白药人的努力下，我们将会更有能力、更好的承担起给历史赋予我们的使命，为股东为国家为社会做出更多的贡献！

二、公司概况

1、基本概况

云南白药集团股份有限公司（以下简称公司或我公司）前身为成立于 1971 年 6 月的云南白药厂。1993 年 5 月 3 日经云南省经济体制改革委员会云体[1993]48 号文批准，云南白药厂进行现代企业制度改革，成立云南白药实业股份有限公司。经中国证监会证监发审字[1993]55 号文批准，公司于 1993 年 11 月首次向社会公众发行股票 2,000 万股（含 20 万内部职工股），定向发行 400 万股，发行后总股本 8,000 万股。经中国证券监督管理委员会批准，1993 年 12 月 15 日公司社会公众股（A 股）在深圳证券交易所上市交易，内部职工股于 1994 年 7 月 11 日上市交易。1996 年 10 月经临时股东大会会议讨论，公司更名为云南白药集团股份有限公司。

公司注册地址为云南省昆明市二环西路 22 号（昆明市高新技术产业开发区）。法定代表人为王明辉。经营范围为营化学原料药、化学药制剂、中成药、中药材、生物制品、保健食品、化妆品及饮料的研制、生产及销售；糖、茶，建筑材料，装饰材料的批发、零售、代购代销；科技及经济技术咨询服务，医疗器械（二类、医用敷料类、一次性使用医疗卫生用品），日化用品。

2、大股东情况

公司控股股东为云南云药有限公司。云南云药有限公司持有本公司 41.52%的股份，其法定代表人：王明辉。成立日期：2002 年 12 月 09

日，主要业务和产品：中药材种植，各类中西药品及保健品的研究、开发、生产经营，药用包装材料、医疗器械的经营，经营本企业自产产品的出口业务和本企业所需的机械设备、零配件、原辅材料的进出口业务（国家限定公司经营或禁止进出口的商品及技术除外）。注册资本 6.6 亿元。股权类型：有限责任公司。

云南省人民政府国有资产监督管理委员会是公司的实际控制人。云南省人民政府国有资产监督管理委员会是云南省人民政府监督管理云南省国有资产的部门，持有云南白药控股有限公司 100%的股份，云南白药控股有限公司持有云南云药有限公司 100%的股份。

云南白药控股有限公司法定代表人：王明辉。成立日期 1886 年 9 月 19 日，经营范围：植物药原料基地的开发和经营；药品生产、销售、研发；医药产业投资；生物资源的开发和利用；国内、国际贸易（经营范围中涉及需要专项审批的凭许可证经营）。注册资本：15 亿元，企业类型：有限责任公司。

截止 2009 年 12 月 31 日，云南云药有限公司持有股份 221,757,229 股，占公司总股本的 41.52%，为公司第一大股东，云南白药控股有限公司为云南云药有限公司的控股股东，持有云南云药有限公司 100%股权（2009 年 4 月根据云政复[2009]35 号文《云南省人民政府关于同意云南医药集团有限公司更名为云南白药控股有限公司的批复》，同意云南医药集团有限公司更名为云南白药控股有限公司。企业法人营业执照已于 2009 年 4 月 16 日变更，本次更名后，公司实际控制人不变，仍为云南省国有资产监督管理委员会）。

关于将云南白药集团有限公司所持有公司 221,757,229 股（占本公司总股本的 41.52%）股份，全部无偿划转至云南白药控股有限公司的事宜，已经收到国务院国有资产管理委员会的同意批复及中国证监会核准批复，正在办理划转事宜。

2009 年 9 月 10 日我公司第二大股东-云南红塔集团有限公司与陈发树签订了《股份转让协议》，将其持有的全部本司国有股 65,813,912 股（占本公司总股本的 12.32%）转让给陈发树，标的股份全部为无限售条件流通股（A 股）。《股份转让协议》中对本次协议转让的股份附加了特殊条件：自目标股份过户至陈发树名下之日起 20 个日历月内不通过任何方式转让或委托他人持有、管理所持有的目标股份。在持有目标股份期间，陈发树应当确保持续拥有作为云南白药股东的身份资格。《股份转让协议》自签订之日起生效，但须获得国务院国有资产监督管理机构审核批准后方可实施，截止 12 月 30 日尚未收到批准批复。

根据 2008 年 8 月 11 日公司第五届董事会 2008 年第三次临时会议及 2008 年 8 月 27 日公司 2008 年第一次临时股东大会审议通过并经中国证券监督管理委员会证监许可[2008]1411 号文“关于核准云南白药集团股份有限公司非公开发行股票批复”核准，公司以非公开方式向中国平安人寿保险股份有限公司发行 5,000.00 万股新股，募集资金 1,393,500,000.00 元（含发行费用），均为现金认购。实施上述非公开发行后，公司股本由 484,051,138 股增至 534,051,138 股，中国平安人寿保险股份有限公司成为公司第三大股东，中国平安人寿保险股份有限公司承诺自定向增发发行结束之日起 36 个月内，所持有的 5,000.00 万股

不得上市交易或转让，此承诺正在履行过程中。

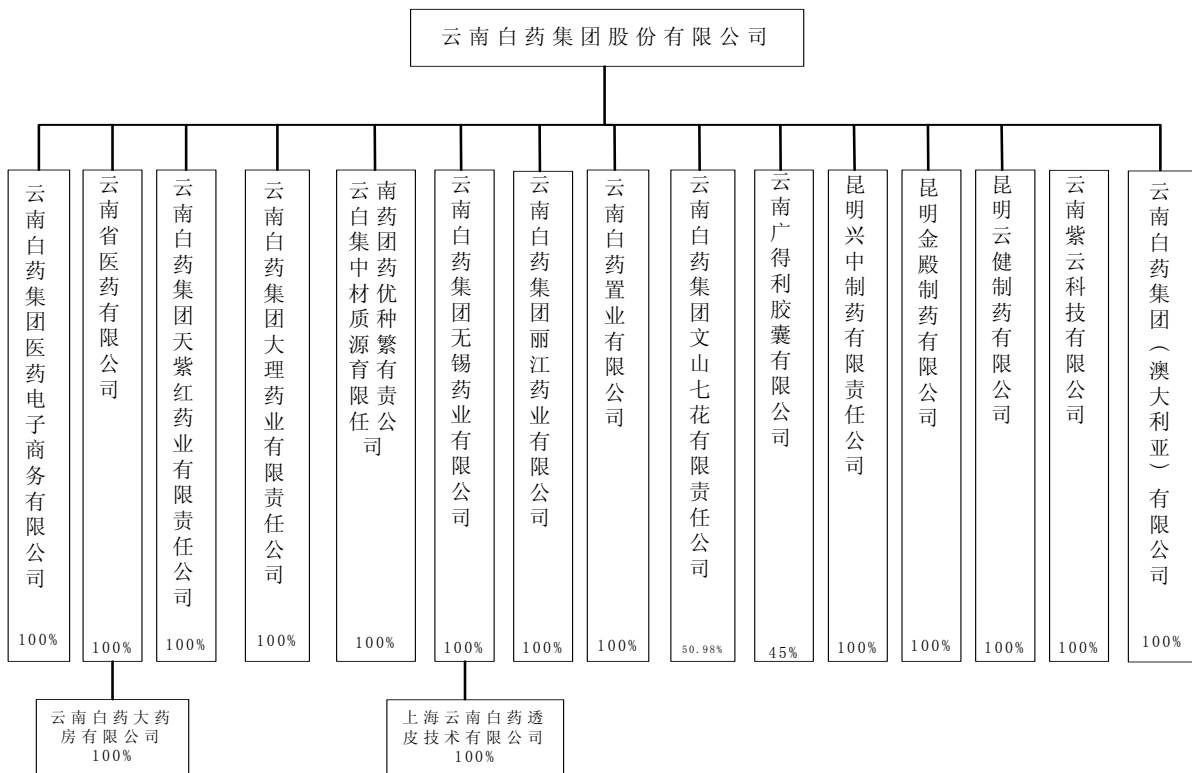
2009年，原非流通股股东履行在股权分置改革过程中做出特殊承诺的履行：

云南云药有限公司，承诺持有的原非流通股自获得流通权之日起三十六个月内不上市交易或转让（因实施股权激励向云南白药集团股份有限公司管理团队转让股份或资产重组导致股东变更的除外）。承诺已经履行完毕，非流通股于2009年6月11日全部解除限售。云南红塔集团有限公司自改革方案实施之日起，在12个月内不得上市交易或者转让；在上述12个月期满后，通过证券交易所挂牌交易出售原非流通股股份，出售数量占该公司股份总数的比例在12个月内不得超过5%，在24个月内不得超过10%。承诺已经履行完毕，非流通股2007年5月29日解除限售24,202,557股，2008年6月16日解除限售24,202,557股，2009年6月11日全部解除限售。

3、控股子公司情况

公司下属有云南白药集团大理药业有限责任公司、云南白药集团文山七花有限责任公司、云南白药集团丽江药业有限公司、云南白药集团医药电子商务有限公司、云南省医药有限公司、云南白药集团天紫红药业有限公司、云南广得利胶囊有限公司、上海云南白药透皮技术有限公司、云南白药集团中药材优质种源繁育有限责任公司、云南白药集团无锡药业有限公司、云南白药置业有限公司、昆明云健制药有限公司、昆明兴中制药有限责任公司、昆明金殿制药有限公司及云南紫云生物科技有限公司等15个子公司。

控股子公司控制结构及持股比例图



公司放眼全局，一直致力于整合地州优势资源。公司在2009年12月19日与文山壮族苗族自治州政府签订《合作开发文山三七产业战略协议》，共同合作开发文山州三七资源，以提高三七产业资源的规模开发效益，实现互利共赢。根据《合作开发文山三七产业战略协议》，文山州政府将文山州制药厂所持云南白药集团文山七花有限责任公司（以下简称“七花公司”）的股权，以及文山州制药厂的其他资产全部无偿转让给公司。公司承诺将用5~6年的时间，倾心打造七花公司，使七花公司迅速作强做大，成为文山州的龙头企业，带动边疆地区脱贫致富，为地方经济的发展、为云南医药经济的腾飞、为政府经济结构的调整作出积极贡献。文山州是全国闻名的“三七之乡”，三七种植面积近5万亩，占全省

种植面积的 70%以上。今天的文山三七无论在种植规模、知名度、科技研发、产品应用、市场拓展等方面，都达到了前所未有的高度，正是发展医药产业的黄金时期。面对文山三七这一全国最优越的药材资源，将云南特有的资源优势转化为公司强有力的竞争优势，带动地区经济发展实现新的突破，是公司作为云南省医药行业龙头企业多年来的奋斗目标之一。公司将以七花公司为基础，打造一个集三七原料供应、产品研发、生产、销售为一体的三七产业平台，大大加快发展步伐。

云南白药原为云南白药、丽江药业、大理药业和文山七花四家企业生产，1996-1997 年公司收购其他三家生产企业部分股权实现控股，实现云南白药“五统一”——计划、商标（云丰牌）、文号、质量、销售。2007 年公司收购大理剩余股权，2008 年公司收购丽江剩余股权，2009 年，七花公司变为公司全资子公司之后，将从真正意义上实现了云南白药品牌的统一，云南白药真正成为白药知识产权的唯一拥有者，有利于云南白药深度开发，加强核心竞争力。



三、公司的价值观

云南白药是中华中医药文化的一面旗帜。自 1902 年创制立世，至今已有 108 年。悠长而醇厚的历史赋予了“云南白药”这个民族品牌璀璨内涵。

优秀企业的经营，归根到底是文化的经营。在云南白药从启始到今天的漫长的一百多年发展岁月中，一代代白药人用自己的双手创造出了具有白药特色的厚重而璀璨的白药文化，从而凝练出“**传承文化、超越自我、济世为民**”这一核心企业理念。

优秀的企业文化建设不仅是激进企业发展的力量，还必将对经济社会的发展产生巨大的影响力、推动力。云南白药在企业发展历程中将企业品牌和文化与不同的时期结合起来，与时俱进，不断有效地丰富其内容。2002 年，我公司根据企业的发展现状，以实践性、民族性、持久性为宗旨，在白药文化的积淀和提炼上适时地重新构架起一套更为适合白药的企业核心理念系统，并努力使它转化为文化竞争力更好地激进企业向前发展。

（一）企业精神：勇于开拓创新，不断超越自我

（二）企业价值观：文化的传承者、科技的创新者、健康的奉献者

（三）企业经营方针：继承品牌、锤炼品牌、发展品牌

（四）企业目标：现代化、国际化。

在公司的发展历程中，始终把“**传承文化、超越自我、济世为民**”的企业理念贯穿于企业生产经营的全过程，坚持以先进文化凝聚力量、激发活力，夯实和谐企业的思想基础，提供创新发展的不竭动力，追求

企业经济效益与社会效益、环境效益全面提升。在企业的改革、创新和发展历程中，云南白药始终坚信，一个有发展前途的真正的百年企业一定是一个能自觉履行经济责任和社会责任，并更加看重社会责任的企业。云南白药集团始终秉承“传承文化、超越自我、济世为民”的企业理念和“文化传承者、科技创新者、健康奉献者”的价值观，用企业的实际行动践行云南白药的社会责任观。

医药卫生事业的健康发展与建立和完善社会保障机制是我国经济社会发展到一定阶段的必然，作为国家医药卫生事业中一个不可或缺的板块，医药企业将受益于新医改后放大的市场蛋糕。但想吃到蛋糕，就必须适应新医改提出的新要求和新标准。只有把自身诉求与新医改的方向和目标紧密联系起来，才能获得新的发展机会和空间。2009年，云南白药集团共有40个中药品种、26个化学药品和生物制品进入“国家基本药物目录”，其中，云南白药散剂、胶囊、膏、酊、气雾剂5个品种作为独家品种进入；公司87个中药品种，55个化学药品种进入国家医保目录。公司荣获省政府首次颁发的技术标准创新奖，全国3家医药企业知识产权示范单位之一，云南白药及胶囊成功进入2010版《中国药典》，2009年“宫血宁”商标成功注册并被认定为“云南省著名商标”。在中国非处方药协会发布的“非处方药物品牌企业及产品2009年调研报告”中，云南白药系列在中成药外科类品牌统计中排名第一，在中国重点医药生产企业非处方药销售统计中排名第13位。公司还获得“全国中医外治发展突出贡献奖”。这一切都是为今后的发展奠定坚实的基础。

全球化正日益广泛且深刻地影响着世界的发展。经济增长、产业升

级、文化融合，使得企业传统的价值观和责任理念发生了深刻的变化。实现社会和谐,建设美好社会,始终是人类孜孜以求的理想。构建和谐社会,必然不能缺少企业在社会责任方面所做的努力。关注自然资源、生态环境、劳动者权益和商业伦理,承担对利益相关者和社会的责任,不仅是企业发展的共同趋势,也是建设和谐社会的内在要求。

四、股东

云南白药在主营业务上不断夯实核心竞争能力的同时不断完善法人治理结构，严格内控制度，规范信息披露，提高公司股票价值，努力实现股东长期利益最大化，增加股东回报。

1、完善法人治理结构，实现决策层与管理层的双向优化

云南白药集团一直按照上市公司的相关要求，致力于完善公司的法人治理结构。过去的十年来，是云南白药集团业绩稳步、快速增长的十年，也是云南白药集团为股东创造价值最多、赢得社会荣誉和关注最多的十年；这十年，为云南白药集团未来的发展打下了坚实的基础，公司班子的稳定起到了关键作用。

2009年，云南白药在完善公司治理结构方面做出了实质性的突破。选举产生了新一届董事会、监事会，独立董事增加到四名；聘任了新一届经营班子，班子平均年龄仅42岁，是云南白药集团历史上最年轻的一届，给公司带来了新的活力。引入中国平安作为公司的战略投资者，此举优化了公司治理结构。

公司治理结构（即董事会、监事会、管理层三个层次的结构）是一个企业基础性的制度架构，是确保公司管理和运营处于正确轨道之上的基础。云南白药公司治理结构较为完善，公司董事会设立了战略、提名、审计、薪酬与考核委员会，建立了独立董事制度；按相关法律规定制订了董事会、监事会、独立董事议事规则。云南白药集团公司致力完善治理结构，以夯实现代企业发展基础。

2、完善内部管理制度，规范风险防控体系

此次金融危机爆发暴露出的最大问题，就是风险防控体系的漏洞。云南白药作为上市公司，一直按照国家相关规定规范管理，建有规范的各项管理制度。随着企业经营的不断深入，尤其金融危机带来的警示，风险防控体系建设在企业越发显示出其重要性。2009年，公司聘请厦门大学，全方位为白药设计完善制度及风险防控体系，为白药未来的发展提供强有力的制度保障。

3、公司发展的可持续性为的股东及广大投资者提供有力保障

2009年，公司盈利能力强劲、营运能力和管理效率领先，继续保持快速、健康的成长态势，经营业绩稳居行业首位。2009年我公司实现营业收入71.7亿元、净利润6.09亿元、利税11.4亿元，与上年相比增幅均超过20%。2009年12月31日，市值达创纪录的323亿元，比2008年净增139亿元，继续领跑中国中医药行业。近年来，公司在资本市场的表现及给股东的回报如下：

年 度	现金分红金额(元)	公司净利润(元)	占 比
2008年	160,215,341	463,531,822	34.56%
2007年	48,405,114	331,600,284	14.60%
2006年	48,405,114	276,395,341	17.51%
2005年	43,481,406	230,438,782	18.87%
合 计	300,506,975	1,301,966,229	23.08%

云南白药同时也积极建立健全资产管理和资金使用制度，保障资产和资金安全，加强资金预算管理和财务风险控制，严格按照与债权人签订的合同履行债务，及时通报与其相关的重大信息，保障债权人的合法

权益，从未发生损害债权人利益的情形。近年来，公司偿债能力如下：

年 度	2009 年	2008 年	2007 年	2006 年
资产负债率	39.56%	35.46%	50.61%	47.74%
流动比率	2.29	2.60	1.76	1.80
已获利息倍数	43.61	40.55	50.71	44.05

云南白药一直努力与投资者建立良好的关系，就公司战略规划、公司治理、经营业绩、财务状况、发展前景等与投资者及分析员保持紧密和定期的联络，并提供多个渠道予投资者及研究员进行互动，以确保公司治理的透明度，并最终得到投资界朋友的认同。2009 年，集团网站入选“中国上市公司最佳投资者关系平台”是获奖网站中金融类、IT 类企业之外仅有的生产制造类企业网站。

云南白药将会将会继续努力，切实的做好信息披露工作，增强公司的透明度，加强投资者关系管理、保护中小投资者利益，提升投资者关系及公司管治水平，为广大投资者创造持续稳健增长的价值，为实现股东价值最大化做出努力。

五、员工

云南白药关心、支持和促进员工成长，全面提升员工竞争力，为集团快速发展造就合格人才，以实现员工价值和企业的价值共长。

1、积极打造职业化团队

2009年多层次、全方位的培训贯穿始终，力争在每个业务领域都有职业化的队伍。产业升级不单纯是整体搬迁的硬件改善，更是员工素质、组织效能的整体提升。自2009年公司年会邀请长江商学院院长项兵教授进行“云南白药——应对全球化：中国企业的未来十年”培训开始，公司先后进行了多次内训，为培育核心专业技能，打造职业化团队，实现企业与员工共同成长打下基础。一年来，组织员工参加各类培训共计72次，2146人（次）接受了培训。培训费用支出共计116万元。培训课程体系涵盖了多方面和层级，内容涉及“管理者核心管理能力（MTP）提升训练”、“成本控制提升”、“绩效尖峰-营销管理制胜系统”、“供应链价值管理”等。



2009 年度的培训工作与 2008 年度相比，从培训项目数量、举办培训课程次数、接受训练的人次等和改进的培训方式方面，取得了一定的增长，学员对培训讲师、培训课程的满意度较往年有了大幅度提升。员工教育培训体系框架逐步建立，根据培训需求分析，阶段性辐射培训课程，通过多维度、多层次打造职业化团队，整体提升组织效能。围绕阶段性员工心态现状，组织了一系列的人力资源开发活动。

“附骥尾则涉千里,攀鸿翻则翔四海”，时代的潮流就像飘逸的骥尾和伸长的鸿翻，只有我们领略这潮流，融入这潮流，紧紧抓住机遇，我们才能领跑于前列！所以公司组织各部门参与营销轮岗体验，强化内外客户至上的服务理念、人资伙伴群内刊物分享、论坛等系列活动使人力资源开发工作上升到新的台阶。深化培训体系，增强员工素质，提升组织效能，打造职业化团队。根据企业及员工发展双向驱动，按需组织员工参加内容详实，实用性高的各类涵盖了多方面和层级的培训课程，加速公司人才储备，构建胜任力模型，配合周密立体的人才培训开发计划和实施，为公司持续发展提供有力的人才队伍支撑。

2、员工福利

员工的薪酬：在公司经营业绩的不断提升的前提下，公司员工的薪酬每年都有一定比例的提升。

员工的社会保障：公司严格按照国家政府的社会保障政策，按时足额为公司员工缴纳各项社会保险费用，包括养老保险、医疗保险、重大疾病险等，还为全体员工参加了人生意外伤害保险。在工会的组织下，自愿参加云南省医疗互助。

员工的企业年金：公司为了保障和逐步提高广大员工退休后的养老保险水平，提高员工劳动积极性，增加凝聚力，完善员工养老保障体系而建立。企业年金实行个人帐户制，为每一位符合条件的在职员工建立个人帐户，个人帐户中的累计储存额归个人所有，任何单位和个人不得挪用，员工到退休时可领取。企业年金将企业缴费、公司效益、员工个人具体情况紧密挂钩，对员工未来养老做出一定保障。

员工健康：公司每年为生产工人提供每年一次的定期身体检查，为管理人员提供两年一次的定期身体检查，每月为员工发放劳动保护及保健用品。

员工休假：公司严格按照国家相关政策严格执行，加班按照时间给予加班工资，严格执行年休假政策。

公司会在员工生日的时候，在公司网站上送上一份美好的祝福，并且送上一份生日礼物。春节、中秋佳节公司都会为员工送上一份丰盛的节日的礼物。

3、关心员工生活，创造良好的工作氛围

公司关心员工群众的生产生活，开展了丰富多彩的文体活动，为密切联系职工群众发挥了桥梁纽带作用。一年来，公司参与协调劳动纠纷，解急救困、实施困难职工救助 126 人次。当得知职工孩子入学困难的情况，公司积极努力想办法，争取到昆明市五华区、高新区最好的小学、中学名额，部分解决了职工孩子上学难的困难。2009 年，公司组织参加的第六期医疗互助活动安全、规范、有序开展，参加职工人数达 2699 人，上交互助金 142,408 元，当年为 106 名住院职工提供了补助，较大地缓解了生病住院职工沉重的经济压力，得到广大职工群众的普遍赞誉。年

内，组织职工团购商品房的认购环节完成。

一年来，公司坚持开展羽毛球、篮球、足球爱好者健身活动，深受员工特别是球类爱好者的喜爱。工会组织的“云南省第三届青年歌手大奖赛选拔赛”，来自全集团各个岗位的 25 名选手参加了比赛，有 14 名选手进入了全省国有企业组的复赛。离退休党总支牵头举办的庆祝建国 60 周年慰问老干部联欢会热闹祥和，受到了老干部的高度评价。

开展了轰轰烈烈的“安全生产月”活动和“质量月”活动。来自四个生产车间的 400 多名生产一线员工参加了“岗位安全操作技能竞赛”和“安全生产合理化建议选拔赛”，“质量在我心中”的有奖征文活动得到全公司各部门的积极响应。

在这样良好的工作氛围中，2009 年，公司药品事业部荣获“云南省五一劳动奖状”；省药物研究所荣获了昆明市“工人先锋号”称号；生产制造中心制剂车间胶囊剂班组长范志伟被评为“2009 年度云南省职工职业道德建设十佳标兵”；李元宏、王翠兰等 10 户家庭被省总工会评为“和谐家庭”。共青团组织发扬党有号召，团有行动的优良传统，积极创建“青年文明号”，充分发挥青年突击队作用。我公司生产制造中心天紫红车间浓缩工段荣获团省委授予的省级“青年文明号”，大药房南屏健康广场、药品事业部、市场推广部、制剂车间气雾剂班组、原料车间浓缩组的“省级青年文明号”顺利通过复核验收。

云南白药荣获“2009 年中国最佳雇主企业奖”，公司一直在完善人力资源管理体系，以提供良好的工作环境，创造公平竞争的企业环境，在良好的企业文化背景下，充分发挥企业文化的导向作用。公司在使员工拥有稳定的薪酬待遇下，为每一位员工提供成长的空间，尊重个人的价值。每一个员工是不同的，但是追求幸福的目的是相同的，一个良性发展的企业应当是使大部分的员工拥有幸福感，员工的幸福感越大，工

作的忠诚度也就越高，工作激情自然增多。员工幸福感根本就是源自公司业绩，公司业绩好，员工工作就越勤奋，这成为一个良性循环。

白药啊

我们好比一只只小鸟
你是枝繁叶茂的大树一棵
有了你的绿荫庇护
才有我们安宁温馨的生活

白药啊

我们好比一只只蜜蜂
你是四季盛开的奇葩异朵
有了你的蜜汁鲜粉
才有我们耕耘创造的欢乐

白药啊

我们好比一条条小船
你是浩荡的江海湖泊
有了你的浮力托举
我们才能一显身手劈浪飞波

白药啊

我们好比一块块矿石
你是巍峨的熔炉一座
有了你的千锤百炼
我们的生命才变得光彩闪烁

然而

尽管你是大树一棵

尽管你是奇葩异朵

尽管你是江河湖海

尽管你是熔炉一座

而我们

团队里的一员员士兵

却在朝思暮想——

做你根脚下的一撮撮泥土

做你瓣蕊上的甘露一颗颗

做你连贯的一条条小溪

做你胸中的一团团炭火……

上面这首小诗，或许能够表达白药与员工之间深深的牵绊，这也是每一个白药人期望云南白药基业长青的独特诠释。



六、客户和合作伙伴

自2006年开展治理商业贿赂专项工作以来，我公司十分重视对业务人员法律法规、纪律和职业道德的教育，积极运用典型案例开展法制宣传和警示教育，增强员工自觉抵制商业贿赂的意识，促进公司员工的廉洁自律，预防和惩罚商业贿赂行为。通过不断完善公司各项内控制度，加强对工程建设、生产经营、采购销售等重点环节的监督检查，重视企业内控机制和企业文化建设，树立以守法诚信的经营理念，严格遵守公平竞争规则。文化营销，规范运营，注重行业自律，承担制药企业救死扶伤的使命和社会责任，一直是公司秉承的营销理念。

公司严格挑选合格的供应商和经销商，与供应商、经销商坚持“诚实守信、互惠共赢”的交易原则，努力创造公平的竞争环境，并与具有良好商业信誉和较强实力的供应商、经销商建立了较长期的协作关系，将供应商、经销商视战略合作伙伴，视为云南白药大家庭的一员，在生产经营中注重维护供应商、经销商的正常权益，使其能够在与公司的合作中获得合理的利润，与公司一道共同发展，共同壮大，推动市场良性运行。公司在网站建立采购公示，并设立供应商网站实时对帐等功能，网站同时设立产品售后服务、防伪查询及由专业人员维护的产品论坛，为经销商、供应商提供各种增值服务。

公司始终坚持“质量第一，顾客至上”的质量方针，依托企业技术创新和严格的质量管理，用科学的方法保证质量，为消费者提供优质的产品和优良的服务。为确保产品质量安全，公司制定了严于法定标准的企业产品质量内控标准，从产品设计研发、原生药材优质种源繁育种植、

原材料采购、生产、营销及售后服务管理等全过程、多方面都进行了严格管理，建立了完整的质量保证体系。公司产品的研发和设计以满足客户的需求为出发点，产品质量管理以保障产品安全有效、满足客户需求、提高客户满意度为工作目标，将客户意见反馈作为提高产品质量和产品设计研发的依据。公司不断增强产品防伪，加大打假力度，除800专线及网站提供的售后服务外，建立了优秀的客服队伍为消费者提供微笑热情优质的服务，同时投入大量资金，设立专业的打假队伍。

云南白药上上下下始终坚持质量就是生命，作为中成药生产企业，历经百年的云南白药以药品神奇的疗效和优良完善的售后服务赢得了广大消费者的信赖和肯定。2009年2月下旬至3月15日，云南省消费者协会联合有关部门、行业协会、企业，在昆明地区举行大规模消费者权益保护宣传咨询服务系列活动，活动主题是“消费与发展”，主旨是：宣传消费政策，推进消费维权，提高消费信心，构建消费和谐，促进经济发展。在2009年3.15纪念活动期间，省消协将组织开展“十个一”系列活动。我公司因积极履行社会责任，维护消费者权益，以良好的经营业绩为促进云南省经济发展、构建和谐社会做出贡献，我公司被省消协授予3.15“特别贡献奖”。历经百年的云南白药以药品神奇的疗效和优良完善的售后服务赢得了广大消费者的信赖和肯定。

七、环境和社会

我们始终坚信，真正的百年企业一定是一个能自觉履行经济责任和社会责任，并更加看重社会责任的企业。因此我公司始终秉承“传承文化、超越自我、济世为民”的企业理念和“文化传承者、科技创新者、健康奉献者”的价值观，积极参加环境保护、注重节能减排工作，积极投身于教育、文化、科学、卫生、社区建设、扶贫济困等社会公益活动，回馈社会，实现共同发展。

（一）节能减排工作

1. 节能减排工作总体控制情况

公司十分重视节能减排工作，建立相应的组织机构和管理体制，扎扎实实从细节入手，全员参与，通过增强员工责任心，通过技术创新，不断将节能减排工作推向深入。自 2003 年以来，我公司产量均保持 30% 左右的速度增长，各项污染物排放在达标排放的前提下做到产量增加排放物不增加。2009 年我公司万元增加值能耗是 0.056，远低于同行业指标。云南省十一五规划中对制药行业的要求是到 2010 年，综合能耗 ≤ 0.5 吨（万元工业增加值），我公司的综合能耗低于标准约十倍，居于行业先进水平。这主要是来源于三个方面：第一是技术更新与改造，我公司西坝制造中心地处昆明市中心，为保证周围居民的正常生活，公司不断投资降低粉尘排放和噪声污染，仅在 2003 年就投资 15 万元对所有的动力设备做隔音处理，投资 5 万元对锅炉烟尘排放进行改造，多年来 SO₂ 排放均达到国家规定标准；第二是从源头控制排放量，积极开展清洁生产工作，在品种不断增加、产量不断提升的基础上。多年来技术改造投资累

计约 50 万元，保证了所有的生产性废水不增加排放量，COD 排放量不增加，且做到 100%达标排放；第三是科学管理，利用班组管理的创新激发员工的积极性和创造性，不断探索引进先进的生产管理理念并加以实施应用：（1）可视化管理全面实施，解决了过去存在的安全隐患、全面改善了生产环境，同时为标准化操作技能的推行打下了良好的基础；（2）班组看板管理的建立将班组动态和能耗水平动态的公布给每位员工，结合定期的经验交流会总结工作中存在的问题，将优秀的操作技能和问题处理能力进行推广和普及，逐步形成节约型的操作方式；（3）员工参与安全操作规范制定，通过由员工参与制定设备操作要点及安全操作要点，有效提升了组员的技能水平及安全意识，杜绝了跑冒滴漏的现象，减少能源损耗，提高了资源利用水平。

2. 节能减排具体成效

自 2005 年起公司将清洁生产纳入日常工作范围，成立相应的机构，结合企业实际，实事求是地开展工作，从源头控制污染，从细处节约能源。在保证单位能耗不断降低的前提下，在其他领域也取得了较为明显的效果。

（1）通过对管网的细致调查提出方案对冷却水管网投资约15万元进行了综合改造，提高了系统热交换效率，当年实现节电18万度，节水3500吨；

（2）投资186万元，引进目前最为先进的干燥设备替代目前的高耗低效能设备，在提高效率近10倍的基础上能源消耗仅为过去的五分之一；

（3）通过多年的数据收集分析，公司更换主力生产线的压缩空气供

应系统，该主力生产线在实现产量增加30%的基础上仍然实现节电16万度，耗电量下降43.59%，同比节约用电量27万度；

(4) 将冷水机组冷却水通过一套自动控制系统回收用于冲厕及补充鱼池用水并进一步回用至绿化，每年可节约用水量 10448 吨。

(二) 整体搬迁

公司整体搬迁项目的建设将为昆明塑造一个全新的绿色企业形象。本项目的建设秉承环境友好宗旨，云南白药加大在绿化、景观方面的投入，选择美国易格公司担任景观设计（易格公司也是中国博鳌论坛的景观设计师），环境优美的民族工业企业仿佛坐落在周边大学园区内的一颗绿色明珠，散发着自然的光泽，同时，也为高技术产业的产学研合作与互动创造了良好的条件。

在项目推进过程中，云南白药非常注重周边环境的维护与打造，2009年，先后投资 1000 多万元修理、整治周边的捞鱼河，修缮河道 1.7 公里，同时还对捞鱼河下游 647 亩森林进行保护和维护，充分体现了企业的社会责任和环保理念。云南白药整体搬迁项目的建成，将在促进医药经济发展、提升 GDP 的同时，进一步提升昆明的城市形象，成为产业亮点、新区地标和云南名片。

(三) 岗位提供

2009 年公司组织了历史上首次大规模的成功的专场招聘会。招聘会汇集了集团及下属各分子公司涉及 60 余个岗位约 200 人的招聘需求。此次招聘会现场进场应聘人数近 6000 人，共接待咨询人数过万人。相对于所发布的约 200 人的招聘需求，招聘成功率达 64%，共促成集团招

聘岗位 116 个。提供各类大中专技校 770 名顶岗实习的岗位，并最终签订提供了 61 名工作岗位。



公司人员的构成:

2009 年末，本公司及合并报表从业人员数为：3687 人

专业构成	人数	比例 (%)	教育程度	人数	比例 (%)
生产人员	1121	30.40	博士	6	0.16
销售人员	1785	48.41	硕士	66	1.79
技术人员	295	8.00	大学本科	927	25.14
财务人员	91	2.47	大学专科	985	26.72
行政人员	395	10.71	中专	858	23.27
其它人员			高中及以下	845	22.92
合计	3687	100.00	合计	3687	100.00

其中：需公司承担费用的离退休职工人数为 635 人

(四) 社会公益活动

1. 深入开展与武定基地周边村寨“共建美好家园”联谊活动

一年来，公司各党支部动脑筋、想办法，纷纷利用本支部和所联谊村寨学校的特点开展活动。各党支部每次到联谊的村寨看望走访，都不会忘记给正在求学的孩子捎去学习用品，问问孩子们的学习情况。2009

年，石楼梯水库的除险、加固、改扩建工程竣工；药品事业部党支部联谊的分水岭村共建引水工程顺利建成；沙拉箐村的孩子们和老师每年定期会收到本部党支部送来的书本、文具；营盘村的 45 名小学生领到了叔叔阿姨捐资购买的小书包、新文具；坚守恶劣条件却乐观向上的校长、老师们第一次见到了想都没有想过的健身设备跑步机；当得知营盘村村里的大人孩子从未见过电脑，公司党委立即派专人送去两台调试好的电脑，并由下派的新农村建设工作指导员担任教师言传身教；连乡里都没去过的妇女，跟着云南白药的亲人被接到了昆明，住在“亲戚家”，第一次上动物园去看大象……



2009 年，当布谷箐村贫困家庭的彝族孩子李炎颖、李晓艳等三人考上大学，党支部第一时间把助学金送到了他们手上，钱虽然不多，可他们腼腆却眼含热泪的场景感动了到场每一个白药人。公司设立在武定县一中和民族中学的“云南白药奖学金”，继续对高考成绩优异的学生予以重奖。金小云、白振蓉、杨志秀、宁太平、李云东、毛雄、余晓园、杨杰、查贵权、王喜这些虽然生在贫困武定的孩子，考上了北京科技大、上海外国语大学、北京交通大学、四川大学、云南大学等高等学府。当他们在全校师生面前领取最高 7000 元，最低 4000 元的“云南白药奖学

金”时，在座的几百名来自武定一中和民族中学的孩子们掌声雷动，较好地激发了学生的学习热情。校长评价说：“‘云南白药奖学金’对武定地区学校的教学质量快速提高起到了很好的作用”。公司还在省教育厅的大力支持下，定向资助武定、福贡和呈贡县的 18 名优秀学生到云南师大附中就读，享受到全省最好的教育资源。

2009 年，公司上缴当地税收 1800 多万元。基地周边 2 个乡镇、9 个自然村寨农户推广种植黄草乌 600 亩，基地周边直接受益群众达 2000 多人。周边群众在参与基地建设务工、劳动的同时，不仅学习到中药材种植技术，开阔了视野，而且涌现出像基丁普的李和云一样的土专家，土科技人才。如今的白路乡摩托车、拖拉机、手机随处可见，人均年纯收入又较 2008 年增长 10%， “白药之乡”如今处处洋溢着自豪和希望。

2、做好对口帮扶怒江州福贡县

2009 年公司认真贯彻落实省委、省政府关于对口帮扶工作的要求，结合云南白药医药企业的特点和实际，开展对口帮扶工作。

一是利用集团武定中药材种植和优质种源繁育基地的成熟技术优势、以及基地建设管理的经验，为福贡县委、县政府相关部门、以及种苗站、经作站技术人员、药材种植农户提供调研、培训和现场技术指导，并为福贡送去 1 万株生长了 2 年的药材种苗和 5 公斤稀缺中药材籽种。

二是继续加大在福贡地区中药材收购的力度。2009 年，集团在福贡县境内采购药材总量超过 40 吨，价值超过 600 万元。

三是针对福贡山区缺医少药的现状，为当地村民送医送药，组织专业培训，以促进贫困山村医疗卫生事业发展。2009 年，集团专门组织了一批价值 200200 元，31 个药品品种的常备药品，专车送到了怒江州福贡县匹河乡 57 个自然村的医疗卫生站（室），为这 57 个两壁空空的卫生站（室）提供了急需的常备药物。

四是开展“兴边富民·福贡健康行”活动，请来保山市、怒江州医

院的专家为 138 名乡村卫生站的医生进行了临床基本疾病诊疗专业培训，并在当地组织义诊。集团还为这些卫生站的医生们专门配置了实用普药和常用药组合、附加常见病诊疗常识手册的小药箱，并向贫困地区医院和乡村现场赠送了 40 件（价值 10.5 万元）药品。2009 年开展的“兴边富民·福贡健康行”活动，活动的那一周福贡像过年一样的欢愉和感动随处可见，当地缺医少药贫苦的村民用最朴实的笑容诠释了对这一助困方式的欢迎。



公司非常重视对福贡县的扶持工作，根据福贡县委县政府的发展规划，结合当地际，积极谋划，在中药材种植、教育、医药及医疗培训等方面给予帮扶。当地政府也希望通过白药集团的工作，推动地方产业结构的调整，真正带动地方经济的发展，变输血式扶贫为造血式扶贫。

鉴于此，2010 年 3 月工作小组，前往怒江州福贡县开展了 2010 年白药集团“兴边富民”工作。公司特地准备了一批自己生产的，针对当地常见病的价值 6 万元的普药，捐赠给福贡县六乡一镇卫生院，缓解边疆地区人民药品匮乏的局面，送去白药的一份关爱、一份健康的祝福。

在福贡县分管种植业的李苏书记（纪委书记兼副县长）的陪同下，

工作小组不畏艰辛，考察了匹河乡老姆登村的 2 个点、马吉乡的古当村、布腊村、石月亮乡的拉马底村、利沙底村的 5 个药材种植户，一方面查看 2009 年公司赠送药材种子、种苗的种植情况，一方面挑选合适的种植户作为集团下一步重点扶持的对象，有关种植方面事宜已与政府达成共识。有望通过重点扶持带动福贡县中药材种植业的发展。

同时，工作小组也对集团 2009 年捐助到云南师大附中就读高中的 6 名学生的学习生活情况进行了通报。2010 年将继续开展对 6 名学生的捐助工作。

白药的兴边富民工作，得到了福贡县委县政府的积极响应和大力支持，在当地也引起很大反响，充分体现了云南白药积极履行社会责任的一面，展示了负有高度责任感、使命感的企业风范。

2009 年 12 月，为了表达我公司对民族贫困地区孩子的关爱，丰富孩子们的文化生活，公司还订阅了 100 份《民族时报》，赠送给福贡县鹿马登乡布拉底、赤恒底、石月亮乡和马吉乡旺基独村希望小学、贡山县丙中洛乡东风村希望小学等挂钩扶贫地区的 10 所希望小学，给他们送去白药人的一份爱心，送去一份精神食粮。

3、更多的社会公益活动

西双版纳州勐宋乡蚌龙村是一个偏远的哈尼族村寨，年人均纯收入仅为 990 元，公司为了该村人民群众的身体健康，拨款 12 万元作为该村公共卫生项目的经费。

为了有力推动云南省新农村建设，按照省委的要求，公司选派素质好、能力强、作风硬的 2 名干部作为新农村指导员进入建制村进行新农村建设帮扶挂，期间差旅费、探亲费、活动经费等费用均由公司承担。

“长腿叔叔，谢谢你！”公司员工沐学忠捐款 2.55 万元帮助一患病

女孩，被评为——云信第六届大山“2009 云南十大感动人物”。

2009 年秋季以来，云南省发生自有气象记录以来最严重的秋、冬连旱，2009 年 9 月 1 日至 2010 年 3 月 10 日全省降水较常年同期偏少 58.8%，干旱区土壤出现严重缺水状况。目前干旱仍在持续发展，并已经演变为秋、冬、春连旱，云南极有可能出现秋、冬、春和初夏连旱的局面。云南白药担负起应尽的社会责任，向灾区捐款 300 万元，另外，工会捐款和党员捐款超过 26 万元。

由于受干旱气候影响，野象群从今年 2 月初就提早走出森林觅食，一头脾气暴躁的大公象“昆六”在与同类的打斗中跌下 80 米深的山谷。云南白药参与到救助“昆六”的行列中。总经理特批，车间加班加点，云南白药将救助受伤大象的保险子 5 0 0 粒（一盒白药仅有一粒保险子）和白药粉送到了西双版纳林业局相关人员手中。据了解，受伤大象“昆六”伤情好转、身体在恢复中。这是救助西双版纳获救的 3 岁小象“然然”的伤情后，又一次救助野生动物。

2009 年 9 月 26 日为迎接祖国华诞，公司捐赠了一万把“云南白药与祖国同庆”首都治安志愿者遮阳伞，这些伞如雨后春笋般欣然“开放”在首都的主要街道路旁。

八、社会认可

2009 年在外部金融危机与内部产能瓶颈的双重压力下，云南白药领导班子坚持科学发展观，领导全体员工严格执行董事会确定的“整合资源、适度调整、抓实重点、协调发展”的经营方针，认真贯彻“以强制强、以变应变、现金为王、终端为王”的经营理念，积极应对国际金融危机对我公司发展带来的影响，寻找新增长点，保持了持续、快速、健康地发展。公司为国家为社会为股东做出了诸多的贡献：公司为国家为社会为股东做出了诸多的贡献：十年累计向国家缴税 22.7 亿元，2009 年较 2000 年增长 8 倍；社会贡献总额 2000 年 1.84 亿元，2009 年 14.17 亿元，十年累计社会贡献总额 60 亿，增长 7 倍；股东贡献 99 年收盘价：11.09 元，09 年收盘价：60.4 元，十年增长了十倍。

国家社会股东给予了公司巨大的认同：2009 年度，公司董事长王明辉先生荣获“华德奖”，以 803.3 分名列第 179 位，医药行业排名第 6 位；11 月 24 日，董事长王明辉先生入选中国医药“60 年 60 人”名单。随着公司各项产品进一步扩大市场占有率，2009 年 8 月，继云南白药创口贴进入长江商学院案例库之后，云南白药牙膏进入北大案例库，引起广泛关注。《北大商业评论》发表研究文章“云南白药牙膏——让传统中药融入现代生活”，指出“云南白药牙膏的成功，不仅是一个产品的成功，还证明了一个事实：传统中药通过产品创新，重塑消费模式，完全可以和现代生活完美融合，并推动传统中药产业实现突破式增长”。

（一）政府公众形象下的云南白药

温总理参观西博会云南白药展示厅时鼓励云南白药创新超越，张德

江副总理视察云南白药时，鼓励“把白药做成百药”。

2009年3月20日，云南白药被昆明直属国家分局评定为纳税信用A级单位。

2009年6月，由中宣部、国务院国资委共同推选并经中央领导同志批准了2009年10户全国国有企业典型，云南白药被列为“2009年全国国有企业典型”之一，并入选“国家名片”，成为首次获此殊荣的云南省企业。

2009年8月21日，云南白药牙膏将药品标准检测项目方法移植到牙膏标准中，开创了牙膏行业功效牙膏检测功效成分的先例，因此荣获云南省政府颁发的“云南省技术标准创新奖”。

2009年10月16日，昆明市政府信息公开门户网站发布了云南白药荣获“昆明市工业优秀企业20强候选名单”。

2009年10月25日，经《北大商业评论》、《销售与管理》、《人力资源管理》等20多家合作媒体共同推荐，云南白药集团荣获“2009年中国最佳雇主企业奖”。

2009年11月，云南白药集团获得荣获全国中医外治发展突出贡献奖。

2009年12月，我公司被列为“全国企事业知识产权示范单位”标志我公司知识产权创造、运用、保护和管理能力已处于国内先进水平，我公司提出的全方位、立体式、多层次的知识产权保护模式已得到国内外同行的高度认可。

（二）资本市场上的云南白药

2009年5月4日，云南白药已连续三年入选“2009年度中国上市公司市值管理百佳榜”，其市值管理绩效总排名中名列第18位，在市值管理绩效中药行业内排名第1位。与2008年相比，总排名上升了21位，中药行业排名跃升到第1位。

2009年5月，云南白药医药行业第一唯一以评价“优”选入“2009年上市公司中联百强”。

2009年6月，由《证券时报》主办的“2008年度中国上市公司价值百强”评选结果隆重揭晓，云南白药获得“证券时报.2008年度中国上市公司价值百强（第10名）”、“证券时报.2008年度中国上市公司优秀管理团队（第8名）”、“证券时报.2008年度中国最具社会责任上市公司（第7名）”奖项。

2009年6月25日，云南白药以唯一医药品牌入选“2009年胡润中国品牌榜”

2009年6月27日，云南白药入选“2008年度上市公司金牛百强榜”

2009年7月，由中国医药企业管理协会医药经理人杂志社主办，北京大学中国医药经济研究中心、北京和君咨询有限公司联合主办的“首届中国最具竞争力医药上市公司20强评选暨2009年度最具投资价值医药上市公司10强评选”活动中，云南白药在两项评选中均已胜出，在竞争力评选中云南白药得分第一。

2009年8月，云南白药再次入选新财经“漂亮50”榜单。

2009年8月13日，福布斯调研团队发布“2009福布斯中国股票之选”，推选未来一年（2009年7月1日至2010年6月30日）最具投资

价值的 10 只股票，云南白药 000538 入选其中。

2009 年 9 月，由《理财周报》联手《CCTV 证券资讯频道》共同举办“2009 中国上市公司最佳董事会评选活动”中，云南白药董事会荣获“2009 中国上市公司最佳董事会”、“2009 中国上市公司最佳市值管理董事会”、“2009 中国上市公司最佳治理董事会”三个奖项。

（三）云南白药的品牌价值

2009 年初，云南白药荣誉上榜由世界著名品牌大会和世界品牌组织、美中经贸投资总商会、环球城市电视台世界企业研究中心联合推选“2008 年度影响世界的中国力量品牌 500 强排行榜”。

2009 年 6 月 16 日，世界品牌实验室 World Brand Lab 在北京发布了 2009 年第六届《中国 500 最具价值品牌排行榜》，名次位居 128 位，跻身医药行业前三甲，品牌价值 63.15 亿元（2008 年为 28.11 亿元）。

2009 年 6 月 18 日，中国品牌研究院正式公布“国家名片”100 品牌名单，云南白药正式入选。并且，云南白药是云南省唯一入选的“国家名片”品牌。

2009 年 6 月 25 日，胡润研究院在上海第四次发布“胡润中国品牌榜”，云南白药以唯一医药品牌入选“2009 年胡润中国品牌榜”，云南白药在“2009 年胡润中国品牌榜”上的排名是第 74 位，品牌价值为 21 亿元，占市值比例为 12%（基准日为 2009 年 4 月 30 日）。

2009 年 8 月，云南白药“宫血宁治疗妇科出血作用机理研究”项目在第十八届全国发明展览会上荣获“金奖”，中国发明协会为公司颁发了获奖证书及金牌。

2009年10月19日，中国非处方药协会发布了“非处方药物品牌企业及产品2009年度调研报告”，云南白药系列在中成药外科类品牌统计排名中名列第一名，另外，云南白药集团在中国医药重点医药生产企业非处方药销售统计排名第13名。

2010年1月15日，在中国企业报、中国民（私）营经济研究会、清华大学中国文化创意产业研究中心、百年品牌网等共同举办“崛起的中国品牌暨2009（第二届）中国品牌论坛”上，云南白药荣获“60年中国品牌形象奖”殊荣。

2009年，云南白药怀着至诚之心，以负责任的经营和管理，持续、快速、健康地发展给股东、客户、债权人、员工、社会等利益相关人一份满意的答卷，在政府公众形象、资本市场、品牌价值方面都得到社会各界广泛地认可。云南白药得到公众的广泛认可是持续进行品牌价值管理、公司治理及绩效增值计划的成功实践。

2010年公司将在促进社会可持续发展、促进环境及生态可持续发展、促进经济可持续发展等方面继续努力，这是云南白药不会忘记的使命，是心系万物、兼济天下的庄严承诺。