



云南白药
YUNNAN BAIYAO

云南白药集团股份有限公司

2012年社会责任报告

2013年3月17日



本报告情况说明

- 本公司董事会及全体董事保证本报告内容不存在任何虚假记载、误导性陈述或重大遗漏，并对其内容的真实性、准确性和完整性承担个别及连带责任。报告编制说明 所提信息的报告时间：2012年1月1日—12月31日，部分内容超出上述范围
- 最近一次报告时间：2012年3月
- 报告周期：每个财务年度 报告发布情况：连续第四年度发布报告
- 报告参照标准：《深圳证券交易所上市公司社会责任指引》等相关文件。
- 报告的涵盖范围：云南白药集团股份有限公司（简称“云南白药”，本报告 也称“公司”）
- 数据评估方法及运算基础：公司报表及相关统计
- 报告发布形式：报告以中文发布 报告网络版形式发布
- 网络版查询及下载见巨潮资讯网
- 报告编制及审议批准：本报告由我公司社会责任管理团队组织编制，由高级管理层审核，经我公司董事会、监事会审议批准。
- 公司办公地址：云南省昆明市呈贡区云南白药街3686号
- 电话：0871-66324159
- 邮政编码：650500
- 公司国际互联网网址：www.yunnanbaiyao.com.cn
- 电子信箱：ynby@yunnanbaiyao.com.cn



目 录



开篇：董事长致辞

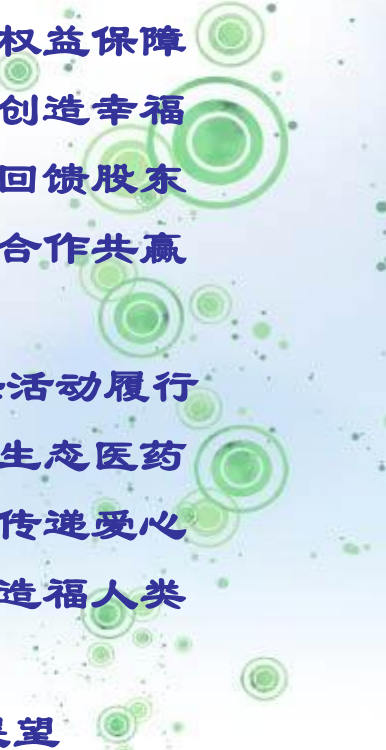
第一章 公司概况

- 一、公司简介
- 二、公司主要产品
- 三、年度亮点回顾

第二章 公司战略与管理

- 一、战略与发展目标
- 二、公司治理与规范运作
- 三、企业文化与社会责任理念

第三章 社会责任与利益相关方

- 一、安心消费，权益保障
 - 二、关爱员工，创造幸福
 - 三、持续增值，回馈股东
 - 四、服务客户，合作共赢
- 

第四章 社会责任活动履行

- 一、绿色环保，生态医药
- 二、回报社会，传递爱心
- 三、创新引领，造福人类

第五章 回顾与展望

董事长致辞

伤科圣药是云南白药的根基，服务健康是云南白药的使命，这一云南白药与生俱来的特质是百年金字招牌能否永续经营的关键所在，也决定了我们的事业以及我们必须为之坚持奋斗的目标和方向。

百年的峥嵘历练和医药文化精粹的积淀成就了云南白药“传承文化、超越自我、济世为民”的价值理念和社会责任，2012年，以搬迁为契机，“白药人”继续将这一理念发扬光大，并不断将其融入公司日常管理与运营之中，塑造更加开放和更具包容性的企业文化；一年来，公司围绕以“药”为本，拓展“大健康”的产业发展战略，对公司的产品、市场、管理模式尤其是生产制造体系进行了一系列深度的调整；公司通过坚持稳健经营、推进内部管理平台建设，整合资源等举措，克服了动荡多变的国内外经济环境所带来的诸多困难，在激烈的市场竞争中保持了多层面、多维度的竞争优势，稳固并提升了市场地位。年末，公司总资产达到106.64亿



董事长致辞

元，净资产70.27亿元，分别比年初增长17.3%和26.5%；全年公司实现营业收入136.87亿元，实现利税25.54亿元，净利润15.83亿元，分别比上年同期增长29.70%和30.69%，以骄人的业绩呈报国家、社会、股东、员工及相关利益各方。

在努力创造价值的同时，云南白药还将“悬壶济世”的医道仁心渗透到社会责任的方方面面，公司将自身发展与社会协调发展相结合，持续完善企业社会责任管理体系，悉心倾听利益相关方的声音，重视与利益相关方、社会、环境保护、资源利用等方面的健康平衡发展。公司围绕推动和实现可持续价值增长的经营理念，进行了许多积极的探索，做了大量颇具实效的工作：譬如，以理念促共识，推广责任意识；通过生产模式和制造技术的升级换代，寻求产业在节能、环保、以及用工方面的突破；深化和落实“以人为本”的理念，寻求企业与员工的共同发展；优化信息披露机制，建立健全内部控制制度和体系，形成更为完善的风险管理体系，等等。这些工作的开展和实施不仅协助我们进一步完善了内部管理，优化了资源配置，更为持续推动社会责任领域的实践拓宽了道路。

责任创造价值，责任是一个企业存在的理由，作为中华中医药行业的一个百年品牌，一个有责任和道德良知的企业，云南白药时刻胸怀知责之心，勤修担责之能，竭尽履责之行，以实实在在的行动承载起对利益相关者、社会和环境的责任。展望未来，我们仍将致力于整合协调核心业务与管理，进一步将目标和计划转化为行动，努力将社会责任融入战略、组织与实践中，在环境、社会责任及经济效益之间寻找并维持有效的平衡，认真履行一个负责任行业领导者的承诺，用心服务社会，以健康营造美好生活，以健康成就辉煌未来！

董事长：王明辉

2013年3月17日

中国·昆明

第一章 公司概况



云南白药
传世奇方

一、公司简介

云南白药厂成立于1971年，后更名为云南白药集团股份有限公司（简称“云南白药”，证券代码000538），1993年12月公司在深圳证券交易所挂牌上市，是中医药行业内首屈一指的中成药制造类上市公司。

云南白药作为一家以传统中成药制造为主业的大型公司，其产品以“配方独特、质量上乘、工艺精湛、功效卓著”而享誉四海。公司上市19年来，凭借稳健的经营风格和低风险的营运策略，利润总额增长114倍，年均复合增长率达到28%，销售收入、净资产、净利润、股市值均实现了持续、稳定、健康的良性增长。

云南白药是国家级保密配方，其以止血镇痛、消炎散肿、活血化瘀、瘀伤调经、排脓驱毒、防腐生肌等功效蜚声海内外，被誉为伤科圣药。云南白药集团股份有限公司凭借云南白药的传世功效和品牌声誉，在坚持药品为核心主业，并拓展相关多元化产业的基础上，经过几十载的发展，已经成为一个总资产高达106.64亿元，总销售收入逾136.87亿元，经营涉及化学原料药、化学制剂、中成药、中药材、生物制品、保健食品、日化产品、医疗器械等领域的实力强大的大型医药企业集团。直至今日公司下辖全资、控股、参股企业共18家，拥有以云南白药系列、三七系列和云南民族特色药品系列为主，日化、养生、保健等产品为辅，共41种剂型390余个产品，产品畅销国内市场及东南亚一带，并逐渐进入日本、欧美等发达资本市场。

一、公司简介

公司坐落于昆明市呈贡新区的工业园区占地达1100余亩，是一个集工业制造中心、物流中心、研发中心以及行政办公中心于一体的综合产业基地。该基地建设包括胶囊剂、散剂、气雾剂、片剂、颗粒剂等14个剂型生产，包含原料、净药材前处理，提取，制剂，外包等全部药品生产的工艺流程和工艺方案，共包含40余条现代化的药品生产线，是具备“标注化、模块化、规模化、自动化”等特点的现代化制药产业基地。

公司善创新、重改革，通过持续优化管理，夯实企业发展基础，整合内外部资源，提高整体运营效率；通过聚焦医改，以市场为导向，有针对性的对产品结构进行调整；通过强化终端和研发培育新品，全力拓展发展空间；且还将履行社会责任纳入到企业发展的长期战略中，致力于满足各利益相关方的诉求，不断推动公司和社会的和谐发展。

未来，云南白药将胸怀感恩之心，以规范、透明的企业文化和稳健、专注的发展模式，在“新白药、大健康”战略的指引下加快转型步伐，通过发展兼容人类最新的医疗技术和医药成就，实现传统中药与现代生活的完美结合，在医疗卫生、营养保健、健身休闲、健康管理等多个领域全面发展，成为最受客户、投资者、员工、合作伙伴欢迎，最受社会尊重的医药企业。



二、公司主要产品

云南白药公司的主要产品包括白药系列和三七系列。云南白药所主张的是：中药文化、关爱文化和伤痛文化。从云南白药公司创建之日到今天，这个享誉中外的中华民族药企一直致力于成为一家具有道德感、使命感和责任心的制药企业，为各利益相关方提供最为全面的产品服务和价值共享。

▲云南白药系列产品

云南白药胶囊、云南白药酊、云南白药痔疮膏、云南白药气雾剂、云南白药



▲贴膏剂产品

云南白药膏、云南白药创可贴、泰邦退热快贴、泰邦伤痛快贴、泰邦醒脑快贴



▲原生药材

千草堂袋泡花旗参、滇橄榄含片、三七粉、天麻粉、花旗参片等

▲云南白药应急包

▲特色药物系列产品

天紫红女金胶囊、宫血宁胶囊、利胆止痛片、血塞通胶囊、风热感冒颗粒、风寒感冒颗粒、伤风停胶囊、小儿宝泰康颗粒等



▲日化健康产品

云南白药牙膏、云南白药金口健牙膏、云南白药牙膏LANGJ朗健、养元青洗发系列、千草堂止痒理肤沐浴系列、采之汲面膜等



三、年度亮点回顾



- 2012年2月17日，云南白药集团股份有限公司在“昆明市2012年工业突破园区建设招商引资及纳税大户奖励大会上”荣获昆明市“2011年度纳税优秀企业”称号。2011年全年纳税超过7亿元，为昆明市税收增长做出了积极贡献。
- 2月29日，在云南省商务厅举办的“云南老字号”授牌大会上，我公司（注册商标：云南白药）荣获第一批“云南老字号”企业称号。
- 2012年2月22日，云南省首批认定的知识产权优势企业授牌仪式在昆明举行，我公司被认定为云南省第一批知识产权优势企业。
- 2012年4月22日，由中国企业家俱乐部支持发起，民间智库道农研究院和《绿公司》杂志主办的中国绿公司2012年百强榜单发布，云南白药首次入选其中。
- 2012年5月，第八届“新财富金牌董秘”榜单发布，云南白药董秘吴伟先生荣获第八届“新财富金牌董秘”称号，连续两年获此殊荣。
- 2012年5月26日，云南白药连续第四次入选“2012年度中国上市公司市值管理百佳榜”。
- 2012年7月，在由证券时报及中国上市公司协会联合推出的2011年度中国上市公司价值评选活动中，云南白药荣获“2011中国上市公司主板价值百强”（前十强）以及“2011中国上市公司主板十佳管理团队”两项荣誉称号。
- 2012年7月，云南白药集团股份有限公司在深交所上市公司2011年度信息披露考核工作中再次被考评为优秀，这是公司连续第六年被考评为优秀，是云南省也是医药行业中唯一一家被深交所连续六年考核为优秀的上市公司。
- 2012年8月，美国《巴伦周刊》评选出中国十大消费品牌，称之为“你必须知道的10个中国品牌”。云南白药成为其中唯一的本土中药品牌。
- 2012年12月5日，全球最大的品牌咨询公司Interbrand联合《21世纪经济报道》在北京发布2012中国品牌价值排行榜，云南白药是唯一入选医药企业，排名第28位，品牌价值59.75亿元。



第二章 公司战略与管理

愿景：成为中华医药文化的杰出代表，世界一流的健康品提供者

企业价值观：
文化的传承者、
科技的创新者、
健康的奉献者。

使命：传统中药融入现代生活，
医药科技提升健康品质

新白药

大健康



一、战略与发展目标

公司战略

多年来，云南白药根据对市场及消费人群的全方位分析和探索，对管理经营之道的多维度钻研和创新，已经形成了一套符合自身特色和具有流畅逻辑的发展战略体系。该战略体系的核心战略为“新白药，大健康”，其下由三个子战略支撑，即公司营销战略：终端为王，销售为王；公司品牌战略：大品牌下的多品牌战略；公司产品战略：质量第一，顾客至上；该战略体系全面指引并服务于云南白药的大健康产业。



一、战略与发展目标



发展目标

基于企业自身的特点、基础和能 力，努力将公司培育成一个既有中 医药文化内涵，又是传统中药与现 代生活完美结合的典范，同时能够 兼容人类最新的医药科技和医药 成就，在医疗卫生、营养保健、 健身休闲、健康管理等多个与人类 健康紧密相关的生产和服 务领域有所建树的实力雄厚的大型 综合医药企业。

二、公司治理与规范运作

长期以来，云南白药在发展中不断地探索着公司治理的精髓，在持续完善和优化中逐步建立起了较为科学的决策和治理机制，为提升公司治理水平，为股东创造价值做了大量卓有成效的工作。



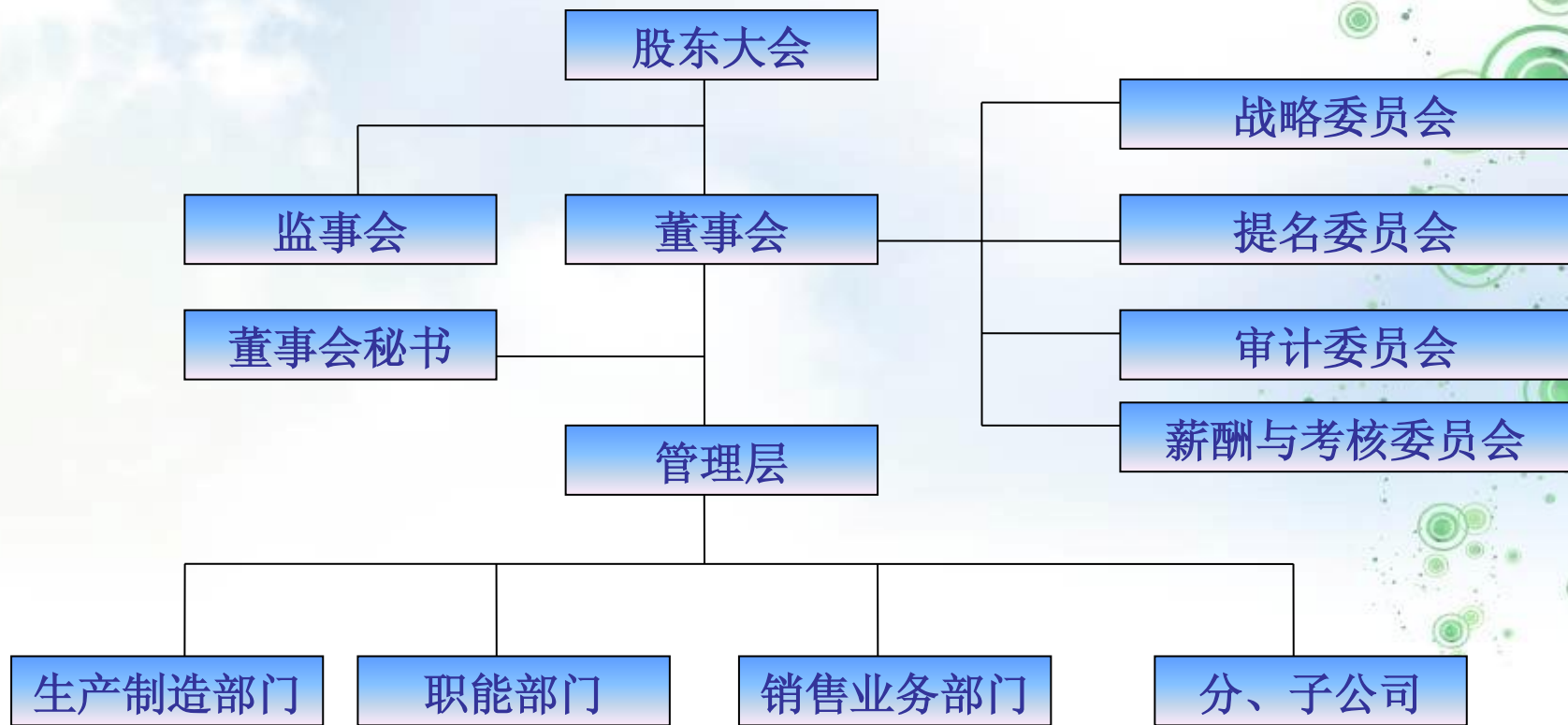
	本次变动前		本次变动增减（+，-）					本次变动后	
	数量	比例(%)	发行新股	送股	公积金转股	其他	小计	数量	比例(%)
一、有限售条件股份	65,021,081	9.3654				-64,998,141	-64,998,141	22,940	0.0033
1、国家持股									
2、国有法人持股									
3、其他内资持股	65,000,000	9.3623				-65,000,000	-65,000,000		
其中：境内法人持股	65,000,000	9.3623				-65,000,000	-65,000,000		
5.高管股份	21,081	0.003				1,859	1,859	22,940	0.0033
二、无限售条件股份	629,245,398	90.6345				64,998,141	64,998,141	694,243,539	99.9967
1、人民币普通股	629,245,398	90.6345				64,998,141	64,998,141	694,243,539	99.9967
三、股份总数	694,266,479	100						694,266,479	100



二、公司治理与规范运作

公司组织架构

公司主动转型应对市场变化发展和业务经营的需求，几乎每年都对组织架构进行适度地调整。调整过程中遵循了“充分整合资源，发挥整体优势、理顺业务体系，减少协调障碍，精简职能部门，提高管理效率”的总体原则，在集团总部和各事业部、分子公司三个层面，对职能管理、生产制造和市场销售的有关机构进行优化，以实现理顺管理体制，提高运行效率的目的，进而为公司的可持续发展奠定更为坚实的基础。





二、公司治理与规范运作

公司治理结构

本报告期内，公司严格按照《公司法》、《证券法》、《上市公司规范运作指引》等法律、行政法规、部门规章的要求，进一步完善法人治理结构，建立健全了现代化的企业管理制度，形成了科学有效的职责分工和制衡机制。

公司章程规定股东在公司的治理框架下，在严格按照法律和公司制度的规定下，拥有绝对的控股权。公司控股股东行为规范，没有超越股东权限直接或间接干涉公司的决策及生产经营活动，且公司控股股东与公司在人员、资产、财务、机构和业务等放慢相互独立。

股东大会是公司的权力机构，享有法律法规和公司章程规定的合法权利，依法行使公司经营方针、筹资、投资、利润分配等重大事项的表决权。我公司非常注重与广大股东的沟通，每年至少组织召开一次股东大会，确保所有股东对公司重大事项平等享有知情权和参与权，保证股东大会的工作效率和决策科学性。

公司**董事会**由股东大会选举产生，对股东大会负责，董事会的人数和人员构成符合法律、法规和公司章程的规定。董事会建立了战略、审计、提名、薪酬与考核四个专业委员会。董事会负责召集股东大会并向股东大会报告工作；执行股东大会的决议；决定公司的经营计划及投资方案；制定公司的年度财务预算及决算；制定公司的利润分配方案和弥补亏损方案等。截止2012年底，公司董事会共有11名董事，其中4名为独立非执行董事，分别为财务、战略领域的专业人士，符合《上市公司治理准则》的要求和公司发展的需要。

公司**监事会**对股东大会负责，由5名监事组成，其中2名为职工代表监事。监事会能够独立、有效地行使对董事、经理和其他高级管理人员的监督和检查权。监事会定期召开会议，并根据需要及时召开临时会议；公司章程中规定有监事会议事规则。监事会负责检查公司的财务状况和检查董事会向股东大会提交的财务报表与业务报告；对公司的董事、总经理及其他的高级管理人员的职责履行的合规合法性进行监督。

总经理领导下的包括副总经理和财务总监等在内的管理层是公司的执行机构，对董事会负责，根据《公司章程》规定和董事会的授权，执行董事会决议，组织开展公司生产经营等业务活动。

二、公司治理与规范运作

各部门联动管理

各部门联动管理是云南白药实现战略目标的客观需要。各部门联动管理要求企业内部的各个职能部门相互配合，通过互助互惠，实现资源共享及业务办理的无缝对接，对任何问题都能做出迅速的应对和解决。白药根据业务模式发展规律并结合公司实际，探索与公司发展相适应的联动管理模式，将“块块为主”的管控模式转化为“条块结合”，纵向横向相互对接，实现组织间的有机配合和联动。

2012年，公司通过对职责与岗位的系统诊断和梳理，完善具体管理职能，制定业务管理标准，加强系统业务垂直考核，初步形成了较成熟的制度和机制，使内部各个职能部门的配合联动日常化。

审计监督

报告期内，我公司内部审计部门在审计委员会的领导下，对公司经济活动、财务收支、重大关联交易行为和部门内部控制制度执行情况进行了定期和不定期的审计，以充分确定内部控制制度是否得到有效遵循，起到了良好的内部审计监督作用。

内部控制及风险管理

我公司高度重视风险管控，不断完善内部控制与风险管理的制度及基础平台建设，加大监督力度，力求提高运行效率，降低运营风险。公司建立以董事会及下设审计委员会、风险控制办公室、内审中心为主体的垂直与分级相结合的风险管理机制，为构筑公司安全防线提供了有力保障。

公司根据国家财政部、证监会等五部委颁布的《企业内部控制基本规范》、《企业内部控制评价指引》、《企业内部控制审计指引》及18项《企业内部控制应用指引》的要求，在已建立的内部控制体系基础上，为进一步深化健全内部控制体系，持续提升风险管理能力，促进企业可持续发展，聘请中瑞岳华会计师事务所（特殊普通合伙）云南分所作为公司专门内控咨询机构，采用分类分步推进的方法，展开深化内部控制体系工作。此次内控体系建设工作对主要业务流程及制度进行了梳理、完善和补充，包括但不限于战略管控、投资管理、信息管理、销售业务管理、财务管理、人力资源、行政管理、运营等方面流程及制度。这一举措进一步健全了本公司的内控自我评价体系，优化了内控管理组织体系和制度体系。

经过优化和完善的内部控制制度基本能够适应公司管理的要求，能够为编制真实、完整、公允的财务报表提供合理保证，能够为公司各项业务活动的健康运行及国家有关法律、法规和公司内部规章制度的贯彻执行提供保证，能够保护公司资产的安全、完整。

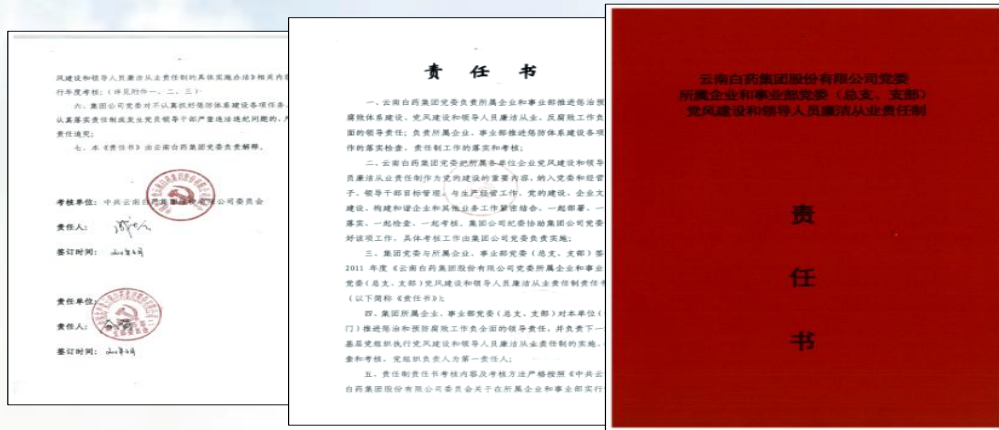


二、公司治理与规范运作

反腐倡廉

2012年，公司在推进惩治和预防腐败体系建设工作中明确公司党委和所属各企业党委、总支、支部承担反腐倡廉建设主体责任，企业党委（总支、支部）书记履行反腐倡廉建设第一责任人的职责，亲自抓、负总责。集团把反腐倡廉建设列入党建工作，生产经营工作一起部署、一起落实、一起检查。

党风廉政建设和领导人员廉洁从业责任书



年内，云南白药集团所属各基层党组织全部签订了《云南白药集团股份有限公司党委所属各企业、事业部班子贯彻执行党风廉政建设和领导人员廉洁从业责任制责任书》，各单位结合工作实际认真按照责任书中的要求贯彻落实。一年来，集团各级管理人员认真遵守《国有企业领导人员廉洁从业若干规定》，在企业中层以上管理人员中未发现违法违纪行为。

公司还开展了形式多样，内容丰富的反腐倡廉教育，以筑牢员工拒腐防变和抵御风险的思想防线，营造了反腐倡廉氛围，有效地防范了员工的道德风险和操作风险。

依法纳税

税收是国家财政收入的主要来源，是国家财力的重要支撑，“取之于民，用之于民”，在经济运行和社会发展中发挥着重要的杠杆作用。云南白药在依法经营的前提下，始终坚持依法纳税，诚信纳税，回报国家、社会和人民。公司最大化地为国家税收增收节支，并多次被云南省、昆明市有关部门评为优秀纳税企业。2012年，云南白药税费总额10.16亿元。

三、企业文化与社会责任理念



公司企业文化

云南白药是中华中医药文化的一面旗帜。自创制至今的百余年间，悠长而醇厚的历史赋予了“云南白药”这个品牌民族的、独秀的、璀璨的文化内涵。

云南白药的企业文化是经过千百年来历史积淀和淬炼后所形成的一套完整的企业价值体系，它以“传承文化、济世为民、超越自我”为核心企业理念；以“勇于开拓创新、不断超越自我”为企业精神；以“文化的穿成这样、科技的创新者、健康的奉献者”为企业价值观；不断地催动着白药人奋发图强、与时俱进，为改善国民的健康水平做出了突出的贡献。2012年，永不满足的白药人提出了“第二次企业再造”，全面提升核心竞争能力，努力把云南白药打造成传统中医药文化与世界最新医药科技和医药成就完美结合的典范，引领中医药发展，为人类健康品质生活服务。

云南白药一步步的跨越，同时也是白药文化的一层层跃升和丰富。可以说，没有白药文化厚稳的支撑和有效的激励，就不可能有百年品牌的历久弥新。在包容与创新中，独特而卓然的企业文化为云南白药提供了源源不断的发展内生动力，使企业核心竞争力得到了凝聚和提升，进而推动企业博弈于激烈的市场竞争中。

公司社会责任理念

云南白药是一家具有社会责任感和历史使命感的企業，纵览云南白药百余年来发展轨迹，可以清楚地看到贯穿其中的优良传统。作为“中国驰名商标”、国家中药保护品种之首，云南白药根植于中华中医药之林，用现代理念打造品牌，引领发展，取得了良好的经济效益和社会效益，为利益相关方创造了丰厚的价值和回报。

社会的进步和经济改革成果的不断积累推动着“社会责任”质的变化，如今的云南白药不再以单纯的规模发展和盈利指数作为企业发展健康度的衡量标准，公司受到了国家政策引导、社会舆论监督和自身自发自醒的多重影响，在法律法规约束、道德标准约束和企业文化约束的带动下，逐渐从承担单纯经济责任向承担多元化的责任转变，这不仅是理念的转变，更是行为的转变，这种转变促使公司更好地践行“传承文化、济世为民、超越自我”的社会责任使命，收获了更加和谐的内外自然環境、经济环境和人文环境，为实现长期可持续发展的多方共赢奠定了坚实基础。



三、企业文化与社会责任理念

利益相关方

实现途径

工作目标

消费者

- ◆ 公布产品质量信息
- ◆ 开展客户关爱活动
- ◆ 关注市场，满足消费者需求

- ◆ 遵守法规和商业道德
- ◆ 提供安全优质产品和服务
- ◆ 让消费者放心满意

员工

- ◆ 员工职业规划
- ◆ 培训和技能培养
- ◆ 建立有效沟通

- ◆ 职业规划、知识和技能培训
- ◆ 健康体检和有效沟通

股东、债权人

- ◆ 信息披露
- ◆ 调研研讨
- ◆ 股东大会

- ◆ 提供真实、准确及时完整的信息披露
- ◆ 保护股东债权人利益

客户、供应商

- ◆ 客户见面和意见征询
- ◆ 开展客户关爱活动
- ◆ 优化供应商选择机制

- ◆ 共同遵守法规和商业道德
- ◆ 信息资源共享
- ◆ 诚信互惠互利共赢

社会

- ◆ 遵纪守法
- ◆ 创造社会财富和价值
- ◆ 热心社会公益
- ◆ 保护环境和生态

- ◆ 促进经济发展和就业
- ◆ 环保安全绿色生产
- ◆ 改善公益投入

第三章 社会责任与利益相关方



合作互信

共同成长





一、安心消费，权益保障

云南白药历来重视产品质量，并将满足消费者需求作为公司永续奋斗的目标。2012年，云南白药继续推进全面质量管理，从战略的高度不断地完善质量管理体系的建设，以全员参与为基础持续提升产品质量、服务质量和经营质量，着力提供最具竞争力的产品和服务，及时满足不同区域、不同层面的顾客需求，让顾客得到最大价值。

严格质量管理，提升品质

公司通过建立药品质量管理体系，涵盖了影响药品质量的所有因素，包括确保药品质量符合预定用途的有组织、有计划的全部活动。公司主要质量管理体系文件有：《药品质量管理体系制度》、《质量保证管理程序》、《现场巡视检查管理程序》、《各级质量责任管理程序》、《质量控制管理程序》、《质量风险管理程序》、《工序质量控制点管理程序》等。

2012年，公司继续推进GMP认证相关工作的有序开展，截至2012年底，呈贡产业区的GMP认证范围覆盖颗粒剂、胶囊剂、片剂、丸剂、散剂、软膏剂、栓剂、酞剂（含外用）、气雾剂共计8个剂型，涉及14个生产模块。其他生产模块和七甸分厂的认证工作正在有序推进中。

其次，不断加强生产现场的质量管理工作。所有生产OU，均配备了专业QA人员在生产现场中，通过加强现场质量管理，使得生产过程中的质量控制实现及时和高效的管理，在最大程度上降低产品质量风险。制造管理部通过对公司产品的梳理，生产计划安排过程中实施ABC管理方法。将市场的信息反馈通过生产计划的实时调整并及时地传递到生产现场，真正实现了“柔性制造”的高效有序的生产管理模式。对市场销售工作形成强有力的支撑。

再次，为了持续提高产品质量和质量管理水平，公司在对产品进行梳理的同时，质量管理部认真审视了日前的质量标准管理情况。从实用性和可操作性两方面入手，制定了相应的标准管理行动计划。从风险管理的角度，增加了中间体的质量控制标准的制定，通过加强过程控制和参数放行来降低最终产品质量不合格的风险。另外，对产品的质量标准也将有计划的进行提升，以此来推进产品质量的日臻完美。

一、安心消费，权益保障

丽江公司召开 2012 年“质量月”活动动员会

2012年3月31日，云南白药集团下属全资子公司丽江药业有限公司召开了以“全面强化质量意识，提升质量管理体系”为主题的“质量月”活动动员大会。公司班组长以上人员 38 人参会。会议对开展此次活动的目的、要求、宣传、组织、落实、延伸等工作进行了详细的分解与布置。活动将以形式多样的宣传、培训、竞赛、技术攻关等方式进行。决心以“质量月”活动为契机，全面提高公司产品质量、攻关技术难题、提升质量体系、组建创新性团队。



合法合规的产品营销

在营销方面，云南白药自觉遵守国家相关规定，实事求是，不作夸大宣传。在省内的药品零售门店（云南白药大药房），上架前公司会对产品宣传内容进行审核，公司质量管理部门根据国家的GSP要求进行门店监管，且督导人员对门店行销进行监督和抽查。

在产品销售保质期内，一旦发现产品质量问题，质量部门会第一时间对产品进行暂停销售和下架，并立即进行检查或送有关质检部门进行检验；如果真有问题，一方面进行产品召回，另一方面向要件部门汇报，以确保在市场中流通的产品质量安全。

保护消费者权益

公司高度重视消费者权益的维护，坚信企业的诚信是以其服务质量为体现的。多年来，公司严格监管市场，加大对云南白药品牌的管理力度，积极配合公安、工商、质监、药监等执法单位，查处和打击制售假冒云南白药的违法行为，有效打击假冒伪劣产品，并开通产品防伪查询系统，在产品包装上公布质量服务监督电话，最大限度确保消费者利益不受损害，为公司的健康发展努力净化市场环境。

强化安全生产，杜绝事故发生

公司各生产单位注重安全生产管理，2012年内，各生产单位没有出现重大的安全责任事故或人身伤害，安全生产管理状态良好。

公司制定了专门的安全生产管理制度，不定期对各生产单位进行安全专项检查，检查内容涵盖安全管理体系状况、生产现场（实验室）的安全情况、原材料及化学原料药的储存和使用情况、剧毒品和易制毒品管理状况等，督促各生产单位改进、消除安全生产管理中存在的隐患和问题，保持其良好的安全生产管理状态，确保不发生重大的安全和人身伤害事故。

二、关爱员工，创造幸福

团结务实、勤耕不辍、开拓创新的员工是云南白药的宝贵资源，支撑着云南白药的持续发展，为将云南白药打造成为世界级一流药企的美好愿景提供了源源不断的动力。2012年，云南白药坚持以人为本，创新人力资源管理体制机制，全面加强员工队伍建设，维护员工合法权益，为员工提供广阔的发展空间，激发队伍活力，为公司业务健康、快速发展提供了人才保障。

员工福利与合法权益

随着劳动用工方面各项维权法规的实施，我们创新绩效考核制度，严格执行国家相关法律法规，根据企业内部生产经营活动的阶段性特点，修改完善部分人事管理制度予以实施。建立和谐的劳动用工关系防范劳动纠纷。

社会保障方面：公司严格按照国家的社会保障政策，按时足额为企业员工缴纳五项社会保险费用，同时为全体员工办理了人身意外伤害保险。在工会组织下，自愿参加云南省医疗互助。

企业年金方面：为了保障和逐步提高员工退休后的养老保险水平，完善员工养老保险体系，公司为每一位符合条件的在职员工建立了个人账户。个人账户中累计储存额为个人所有，员工到退休时可领取。企业年金将企业缴纳、公司效益、员工个人具体情况紧密相连，对员工未来养老做出一定保障。

员工福利方面：第一、公司为每位员工提供中餐补贴、过节慰问金、生日补贴、女工卫生费等。第二、公司为生产人员提供每年一次的定期身体检查，为管理人员提供每两年一次的定期身体检查。每月为员工发放劳动保护和保健用品。第三、公司严格按照国家政策法规和企业管理制度，为加班人员发放加班工资，执行员工年休假政策及享受员工产假、婚假等法定假期。

二、关爱员工，创造幸福

系统的员工培训计划

人才是发展的关键要素之一，云南白药坚持以人为本，通过整合公司内外部培训资源，构建了形式多样、自上而下、自成体系的一套五级培训计划，实现了员工综合素质的全面提升。



内训师队伍建设+内训课程研发+自有知识库建设

二、关爱员工，创造幸福

系统的员工培训计划

(1) 针对高层管理人员的宝相花培养计划：自2008年开始每年组织中高层干部采取脱产培训的形式，委托国内最著名的长江商学院进行长期或短期的培训，学习内容涵盖领导能力、企业管理、企业文化等方面的知识。学习结束后对学员同意进行论文编写及答辩。

(2) 针对中层管理人员的重楼花人才培养计划：此计划以逐步构建白药自有培训课程体系为思路，从医药行业的领导力模型、公司发展战略、管理人员培训需求三个维度入手提取培训要素，总结形成培训课程体系。该培训体系每年考核一次，意在帮助学员在经营理念、管理素质和领导能力方面得到全面的提升，满足企业和个人持续成长的需要，为企业培养一批杰出的管理精英。

(3) 针对后备管理人员的三七花人才培养计划：外部与香港大学合作培训EMBA。内部从集团各单位、部门挑选有潜质的优秀员工组成后备管理人员培训班制定系统的培训课程计划及考核标准，开展全年培训，并结合公司实际需求真开实操竞赛，切实发掘最优的培训成效。

(4) 针对新员工的芝麻开花人才培养计划：外部开展拓展训练，学习参观。内部由集团内培训师团队为新员工提供系统全面的培训课程；安排部门资深及骨干员工担任新员工教练，根据员工岗位知识能力要求进行新员工培训计划的制定、有序的再进培训及测试评估等。

(5) 针对基层员工的培训：外部对新项目、新设备的生产需要，及时与国内外相关管理机构及培训机构合作，对紧缺专业，紧缺岗位储备操作人员而开展订单式培训。内部采用国际先进的教练现场培训方式，对每一位在岗员工进行岗位知识技能培训（OJT），并开展丰富多彩的学习活动来营造良好热烈的学习氛围，如技能大比武、知识竞赛等。

通过开展系统的培训，不但促进了新管理方法、新技术的应用，提升了各部门生产与管理工作的改善成效，使企业的设备、技术创新能力不断增强，还提升了员工的个人素质和业务绩效，相应的员工的薪酬收入水平也得以提高，激发了员工工作热情，并增强了员工不断追求卓越绩效的意识。

二、关爱员工，创造幸福

实施全面的绩效考核

云南白药对员工坚持全面的考核制度，重点围绕工作业绩、岗位技能、业务能力、工作质量与效率、遵纪守法等方面对员工进行考核。公司与IBM开发的薪酬考核体系努力做到了公正合理地对员工进行考核，并运用考核结果将员工的考核等级与其绩效奖金挂钩，同时与个人潜力开发结合起来，根据不同类型员工的情况，实施不同的管理措施，如职位调整、胜任力培训、绩效改进、强制退出等。通过多样化的考核结果运用，促使员工改进工作方法、提高工作质量与效率。

保障员工知情权和话语权

公司通过白药门户网站、内联网（白药人）、白药论坛、内部刊物（云南白药报、行动派）等刊物向员工传递公司最及时最全面的经营情况信息，另外员工还能通过公司于2012年上线的内部OA平台便捷地查询公司的各项经营事项、动态、数据等。另外，公司搬迁新产业区后对办公环境的优化充分征求广大员工的意见和建议，倾听群众呼声，了解群众需求，期间员工通过在白药论坛发表意见及问卷调查的形式对办公环境建设提出了诸多有建设性的建议，积极为公司的办公环境优化出谋献策，增强了全体员工的对公司的热爱和忠诚度。

丰富多彩的员工活动

员工是企业建设和发展的主体，员工素质是支撑云南白药不断开拓进取的基石。2012年，公司组织开展了形式多样、内容丰富、资源参与的文艺体育活动，引导员工的业余文化生活更加健康向上。

二、关爱员工，创造幸福

「新白药杯」摄影赛作品展

公司整体搬迁至呈贡产业区之后，为鼓励广大职工用镜头记录企业的发展历程，丰富职工的业余文化生活，推动企业文化再上新台阶，集团公司工会组织了“新白药杯”摄影赛。经过三个多月的征集、评选，“新白药杯”摄影赛圆满结束。本次比赛设“主题”、“风光”、“纪实”三类题材，面向全公司职工共征集到200余幅参赛作品，经过专家两轮评审，共评选出21幅优秀作品。获奖作品格调高雅，健康向上，异彩纷呈，充分展现了云南白药的精神风貌。



图 风光类一等奖作品《腾云驾雾》

雨花分厂举办“实施 TPS、OU 在行动”演讲赛

2012年9月29日，云南白药生产制造中心雨花分厂在集团大楼报告厅成功举办了主题为“实施 TPS、OU 在行动”的演讲比赛，这次比赛是集团学习推广精益生产，各 m 身体力行，学以致用具体举措。

来自胶散丸剂、颗粒剂、片剂、外用制剂、液体制剂、综包六个(的共 13 名基层管理人员参加了这次比赛；集团公司尹品耀总经理、人力资源总监余娟、技术质量总监李劲以及相关部门负责人担任此次比赛的评委。参赛选手用生动、精炼的语言展示了开展 TPS 后各 OU 取得的一些成果：根据比赛评分标准，液体制剂的李侯荣获第一，其余选手均获优秀奖。

“五四·新征程”徒步活动

5月5日至6日，公司团委组织集团各部门50多位团员青年开展“五四·新征程”徒步活动。徒步启程于公司生产制造中心门口，目的地是10公里外景色宜人的松茂水库。对白药青年来说，今年的“五四”青年节具有特殊的意义。今年是中国共产主义青年团成立90周年，也是云南白药整体搬迁至呈贡后迎来的第一个五四青年节。所以，本次活动旨在纪念五四运动，同时充分彰显白药青年的活力与风采。步行途中，大家穿小径、过捞鱼河，浩荡芦苇沿着河岸葱葱郁郁地延伸到远方，五月的春天呈现出一派清新美景。党委书记也参加了本次徒步活动，他走在队伍前面，和身边的团员青年畅意聊天，亲切询问他们的工作生活情况。队伍中的伙伴们则交换彼此工作、生活的感悟，在相处中少了生疏与陌生，增进了沟通和了解。到达目的地松茂水库后，团组织广大团员青年开展了趣味军旗赛、篮球赛和紧张有趣的团队游戏等。活动参与度高，气氛热烈，每一项活动都展现出国企青年的青春活力、凝聚意识和创造力量。



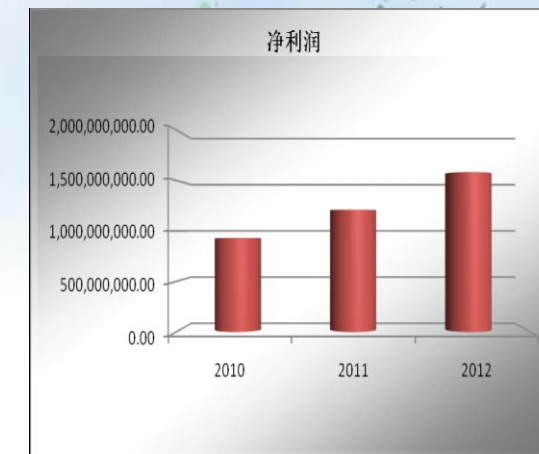
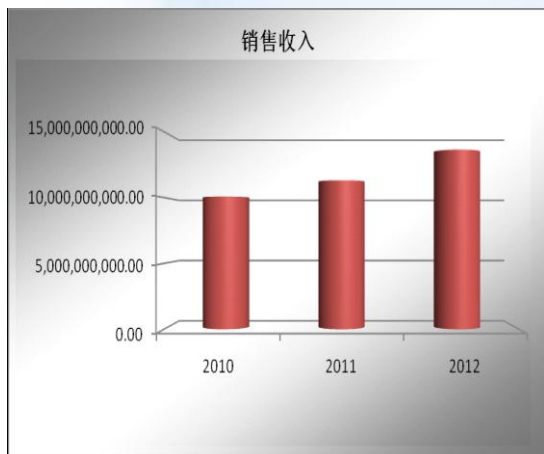
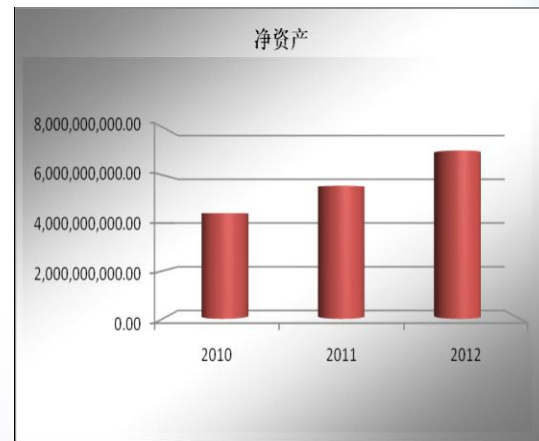
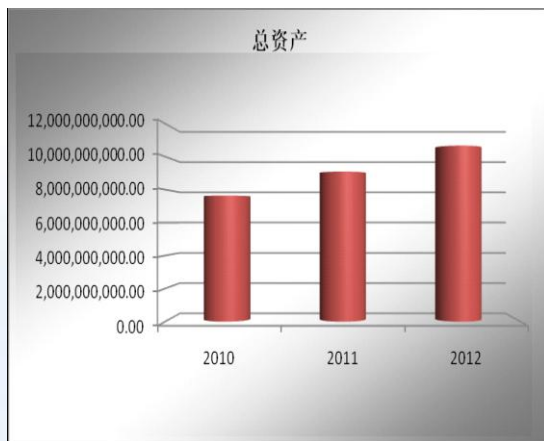
三、持续增值，回馈股东



经济业绩和价值创造

2012年，本公司积极应对更趋复杂的经济形势，进一步增强大局意识、政策观念和依法合规经营理念，在支持地区经济发展中彰显了公司应尽的责任。一年来，公司努力应对安全生产、市场营销、经营管理和政策环境等各种压力，紧密围绕年度股东大会确定的工作思路和任务目标，坚持科学谋划和战略制胜，强化执行力，提升创新力，增强凝聚力，通过内部资源整合及管理机制重塑和优化，公司发展继续保持健康快速良好势头，主要经济指标再创历史新高，为股东、客户、员工及社会创造了卓越的价值。

报告期内，公司总资产增长至106.64亿元，净资产高达70.27亿元，营业收入136.87亿元，净利润15.83亿元，实现了全面发展，为履行社会责任奠定了坚实基础。我们始终认为优良的经营业绩是对广大股东最为直接的回报，在中国医药行业形势复杂，机遇与挑战并存的大环境下，云南白药承担起对股东的责任，一直奋力拼搏，与各利益相关方建立起一个和谐良好的关系，实现共赢。



三、持续增值，回馈股东

稳定回报和持续分红

多年来，云南白药一直铭记创造价值、厚报股东的历史使命，通过不断规范完善治理结构，强化内部控制和风险管理，严格规范合规经营，重点维护中小股东的合法权益，提升核心竞争力，保障股东权益，坚持持续的现金分红政策，让广大股东从公司发展中共享有了最大实惠，极大程度地提升了股东对公司的信任和信心。

2012年，白药人以空前的市场意识，通过产品结构调整和创新产品的推出，通过成本管理和开源节流，公司产品保持了较高的毛利率水平，公司的白药系列产品、日化健康产品的销售规模获得了高速增长，为实现公司经营业绩的突破和飞速发展做出了重要贡献。公司通过推陈出新，提升产品的盈利能力和品牌影响力；通过积极调整组织架构和战略，开拓市场份额等一系列措施迈上了新的发展平台。同时，公司依然不忘与股东分享企业的价值收益，持续分红，与广大股东共享业绩成长带来的发展成果。

公司年度分红计划为：以2012年末总股本694,266,479股为基数，向全体股东按每10股派发现金股利4.5元（含税），共派发现金股利312,419,915.55元。

公司也十分重视对债权人利益的保护。为了切实保障债权人的利益，公司建立健全了资产监督管理制度、资金使用管理制度，强化资金收支审批制度，确保资金管理和使用的安全合理，并在集团内部实施全面预算管理，以稳健的财务政策严控财务风险，从根本上杜绝了损害债权人利益的情形。


分红年度	现金分红金额（含税）	分红年度合并报表中归属于上市公司股东的净利润	占合并报表中归属于上市公司股东的净利润的比率（%）
2012年	312,419,915.55	1,582,515,843.41	19.74%
2011年	111,080,000.00	1,210,908,666.46	9.17%
2010年	69,430,000.00	926,168,580.36	7.5%
累计分红额度	492,929,915.55	累计分红额占年均净利润比率	39.76%

三、持续增值，回馈股东

信息披露与投资者管理

云南白药自上市之日起便通过《中国证券报》、《证券时报》、《上海证券报》三家权威财经媒体及国内主流财经信息咨询网站（如巨潮咨询、和讯财经）等作为信息披露载体，向广大投资者及时、准确、真实、完整、公平地进行信息传递，确保每位投资者均能以平等的机会获取信息，保障了广大投资者享有充分的知情权及其他合法权益。

公司一直致力于营造和维护与投资者之间的良性互动关系，主动加强与投资者的关系管理和沟通。公司负责投资者关系管理的部门专注于不断创新并提升投资者关系管理模式和质量，公司利用云南白药网站、云南白药投资者论坛、博客、云南白药官方微博、淘宝官网等各种渠道，发布公司法定信息和其它信息，树立云南白药在证券市场的诚信形象。公司还利用深交所开通的“互动易”平台与投资者在线进行互动问答，充分做到了百分之百回复，并在两个工作日内将投资者的提问在线上进行回复，实现了与投资者的及时互动沟通。同时，深交所在2012年年底开通的投资者关系专栏也为公司向投资者传递信息起到了极大的推动作用，公司将日常的投资者调研记录于两个工作日内上传到投资者关系栏目，确保了每位投资者均能以平等的机会获取信息。



公司还不断完善并丰富日常投资者调研活动的形式和内容，在投资者实地调研活动中，公司以安排投资者参观生产线、博物馆及产业园区的形式，将公司发展战略、管理风格、经营情况、企业文化、价值观灌注到投资者心中，激发了投资者对公司文化的浓厚兴趣，唤起了投资者对公司的感性认知，加强了投资者对企业的价值认同和忠诚度。在投资者接待过程中，公司客观、真实、准确、完整地介绍和反映实际情况，避免过度宣传可能给投资者造成的误导。2012年，我们共接待投资者45批，接待人数高达580余人，并多次应邀参加了机构投资者举办的策略会、研讨会，就行业发展趋势和我公司近况等进行了充分的沟通，加深了投资者对公司的了解和信心。

2012年年内公司信息披露工作，均严格按照深交所有关规定真实、准确、完整、及时地进行披露，有效的执行和维护了信息披露的责任机制，未发生选择性信息披露的情况，未有因信息披露而受证券监管部门惩处的情况。2012年7月，云南白药集团股份有限公司在深交所上市公司2011年度信息披露考核工作中获得优秀，这是公司连续第六年被考评优秀。

四、服务客户，合作共赢

企业的生存和发展离不开商业伙伴的信赖和满意，公司非常重视和商业伙伴的合作交流，资源共享。与商业伙伴搭建紧密的、牢固的、持久的关系是实现公司与商业伙伴共赢的重要保障，因此公司倾注了更多的心力在寻求与合作伙伴“共赢”的合作关系中，与商业伙伴建立起了长期持久稳定的合作关系。

供应链管理

为提升集供应商供应链管理水平和实现集团采购机制的科学化、采购业务的集中化和专业化，我们成立了采购管理委员会，通过制定集团采购管理制度，不断优化采购流程，分析采购执行情况等一系列的措施，实现了公司的战略成本管理。

公司采购业务实行需求、决策、执行三权分离，通过全公司采购职能逐步集中化和专业化，在保证质量与效率的前提下不断降低供应链总成本。为了确保采购物品符合国家相关法律法规的要求，公司采购部门要求供应商每年提供具有公信力的性能检测报告，同时每批进口化学原料药必须提供卫生证书原件。我们同步学习国家相关法律法规，及时新增或修改内容，并要求供应商配合完成，确保白药的产品符合要求。

为了加强供应商管理，确保寻找优秀的供应商，我们采购部门收集、归档能证明其企业合法性的证照：包括经年检有效的营业执照、组织机构代码证、税务登记证、生产许可证等；要求供应商签署承诺书，承诺其所提供的产品符合白药的质量要求、所涉及的业务符合国家相关法律法规的要求。

供应商考核亦是公司进行供应商管理的特色。公司每年就供应商提供的产品质量、服务质量及价格等进行评审，如果其综合得分排在前列将得到公司下一年度主要业务量。通过该激励机制，大大提高供应商的积极性，确保产品质量。

四、服务客户，合作共赢

创新客户沟通平台

公司建立了多样化的客户反馈渠道，客户可以通过电话、网站、邮件、信函、亲临公司等渠道向我们反馈问题及意见。

在信息化高速发展的今天，网络已经成为最为重要、便捷的沟通渠道之一，为了与各种类型的客户共享公司的发展情况、最新的行业信息，同时拉近与客户间的距离，更加直接、快捷的为客户提供信息服务，云南白药在技术和内容上不断优化公司官方网站，同时还在新浪门户网站开通了公司的官方微博，收到了广大客户和行业经营的关注和认可。

公司通过积极听取客户的意见，加强与用户的合作交流，努力培养稳定健康的营销秩序，巩固战略合作伙伴关系，营造了与客户包容和谐的合作氛围。

满足多样化的客户需求

我们重视挖掘、分析及满足不同客户群体的需求。2012年，我们推出了更有针对性的各类产品，如可以根据客户需求进行产品菜单订制，随意搭配组合的云南白药急救包；同时我们不断优化销售模式，推广产品组合销售，如我们推出的搭配了不同产品的云南白药礼盒及礼包，这些举措都充分满足了客户的多样化产品需求。

“白药·茶缘”客户活动

“白药·茶缘”是云南白药针对由客户组成的白药茶友会所举办的一项传统活动。为了丰富茶友会的文化内涵，展示茶友们的摄影技术、想象力及审美能力；同时，通过举办摄影大赛，为广大喜爱摄影的茶友们搭建一个互相交流的平台，透过镜头记载生活中美好的瞬间，留住温馨、欢笑的回忆，共同分享多姿多彩的生活，公司药品事业部于2012年8月1日至8月30日期间举办了“白药·茶缘”摄影大赛活动。

活动开始后，茶友们纷纷积极踊跃地登陆茶缘网站上传自己的作品，我们收集到参赛作品后制作网页在茶缘网站上展出并进行投票评比，最后评出了10名一等奖，30名二等奖和60名三等奖。此次活动得到了广大白药茶友的大力支持，公司将评选出的结果在茶缘网站上进行了公布，活动进一步拉近了公司与客户的距离。

四、服务客户，合作共赢

“白药·茶缘”活动获奖照片展示



第四章 社会责任活动履行



热心公益

积极履责





云南白药始终把社会大众的利益放在首位，每一位白药人都把积极履行社会公益活动、保护生态环境、节约利用资源视为己任。随着时间的推移，公司愈加感到作为公众企业应该承担的社会责任之重，而保护环境、热心公益则是公司主动承担社会责任最直接、最有效的方式。

一、绿色环保，生态医药

公司在做强做大的同时，还坚持以发展循环经济为重要途径，率先垂范节能、环保工作，并把各项低碳减排举措贯穿于整个经营活动中，用实际行动履行着“保护环境是企业生存发展的基石”诺言，是名符其实的绿色生态医药企业。

控制方面	控制项目	风险因素	国家行业标准	控制指标	测量方法	控制过程及方法
环境保护	废水 噪声 固体废弃物	影响周边环境	《污水综合排放标准》(GB 8978-1996)、《大气污染物综合排放标准》(GB 16297-19962006)《锅炉大气污染物排放标准》(GB 13271-2001)、	污水： COD≤500 PH6.0-9.0 BOD≤300 噪声白天/夜间≤70/55 bd	污水系统有在线监控，和半年监测 噪声、锅炉排放半年监测一次	按照环境管理手册、程序文件要求实施环保“三同时”管理，建立应急准备和响应体系；污水由污水处理厂处理后75%达标排放，25%回用绿化；固体废弃物全部回收垃圾
资源综合利用	中水回用	污染水体	处理达标后全部回用	回用率100%	日常监察	污水处理运行控制
能源资源消耗	水、天然气、电、柴油消耗	增加成本、浪费能源、影响发展	—	—	各相关部门监测、统计分析	—

一、绿色环保，生态医药



建立健全环境管理制度

为进一步加强公司环境管理，提高环境管理水平，确保环境管理各项工作顺利有序开展。2012年，在各级领导的支持下完善了公司的各项环境管理制度。如：《公司环境管理制度》、《污染物排放管理规定》、《环境影响评价程序》、《试生产环保审批程序》、《环保验收程序》、《排污许可证的申报及年审程序》，并建立了环境保护台账及环境报表管理制度等。通过这些规章制度的建立健全，公司环境保护管理走上了管理有制度、审批有程序、排污达标有保证的良好局面。

全面完成环保审批

2012年共计办理环保审批事件16件，全部通过审批，审批执行率和通过率为100%。

序号	时间	审批事项	审批部门	办理情况
1	2月28日	排污许可证审批	西山区环保局	通过
2	3月9日	整体搬迁项目试生产审批	昆明市环保局	通过
3	6月22日	整体搬迁项目竣工环保验收监测审批	云南省监测站	通过
4	11月6日	整体搬迁项目竣工环保验收审批	云南省环保厅	通过
5	6月14日	七甸项目试生产审批	昆明市环保局	通过
6	10月17日	七甸项目试生产延期审批	昆明市环保局	通过
7	5月17日	公司水污染源自动监测建设方案审批	云南省环保厅	通过

(接下页)



一、绿色环保，生态医药



序号	时间	审批事项	审批部门	办理情况
8	6月1日	公司水污染源自动监测联网审批	云南省环境信息中心	通过
9	4月13日	公司水污染源自动监测校验审批	云南省监测站	通过
10	8月8日	公司水污染源自动监测验收审批	昆明市环保局	通过
11	5月29日	公司突发环境事件应急预案方案评估	评估专家组	通过
12	6月15日	公司突发环境事件应急预案审批	昆明市环保局	通过
13	8月15日	兴中制药突发环境事件应急预案方案评估审批	评估专家组	通过
14	8月29日	兴中制药突发环境事件应急预案审批	五华区环保局	通过
15	10月29日	兴中制药环境风险评价技术评审	昆明市环境工程评估中心	通过



一、绿色环保，生态医药

环境检测及监察执法情况

2012年公司完成所属各生产场地的环境检测共计11次，每次检测指标均达到环保局规定的排放标准，取得合格监测报告，公司环境监测完成率及污染物排放达标率为100%。

云南省内各级环保局每月不定期到公司现场进行执法检查，检查的主要内容有：环保设施、设备的运行情况、在线监测情况、污染物达标排放情况、运行记录台账、环保统计报表等各项内容。每次检查都高标准通过，公司2012年度环境管理无任何违规处罚，确保公司办理融资（券）、营业执照年审、商标名牌申请、项目扶持资金办理等各项工作所需的环保手续、守法证明、资料等达到要求。

序号	日期	地点	监测内容	监测单位	监测情况
1	2月10日	西坝	废水、噪声	西山区监测站	合格
2	3月18日	西坝	废气	西山区监测站	合格
3	7月9日	西坝	废水、噪声	西山区监测站	合格
5	4月3日	天紫红	废气	西山区监测站	合格
6	4月6日	天紫红	噪声	西山区监测站	合格
8	4月17日	云健	废水、废气、噪声	西山区监测站	合格
9	5月14日	兴中	废水、噪声	五华区监测站	合格
10	5月22日	兴中	废气	五华区监测站	合格
11	6月22日	雨花	废水、废气、噪声	云南省监测站	合格

一、绿色环保，生态医药

污染物排放及中水回用

本报告期内，公司通过加强管理及宣传培训，提高操作人员技能，充分发挥环保治理设备的处理效率；同时，对污染治理设备定期维护保养，确保所有环保治理设备正常运行。今年废水、废气、噪声等各项污染指标符合排放标准、要求。得到了各级环保管理部门的肯定和赞赏。

2012年，公司加强了中水处理站的调度，有效提高处理能力，中水处理站共计供应中水约7.2万m³，主要用于厂区绿化灌溉及景观、消防水池补水，减少自来水的消耗，节约水费约35万元。

序号	污染物	指标	排放浓度	排放标准	地点
1	废水	COD (mg/l)	112	500	西坝
			28	500	呈贡
			—	—	天紫红
2	废气	二氧化硫 (mg/m ³)	737	1200	西坝
			25	100	呈贡
			862	1200	天紫红
3	噪声	厂界噪声(dB)	55.7	60	西坝
			53.6	55	呈贡
			54	60	天紫红

二、回报社会，传递爱心

云南白药取得的成绩离不开社会各界的支持与关注，多年来公司广泛开展捐资助学、扶贫支边工作，投身公益事业，自觉承担社会责任，以实际行动回报社会。2012年，公司共对向社会捐赠900余万元公益资金，为构建和谐社会、关注民生做出了积极贡献。



加快推进“兴边富民”

云南白药作为云南省省内最大的医药企业，在发展自身为云南省经济做出贡献的同时，回报社会也是我们义不容辞的责任。我们充分发挥自身所长，用自身的优势带动贫困地区的发展。

为加快边境地区经济社会发展，促进民族团结、边疆稳定、边防巩固、睦邻强省云南白药集团股份有限公司高度重视，研究对口扶贫措施，从长远发展的角度，积极谋划对对口帮扶的怒江州福贡县的扶持工作，本着“受人以鱼，不如授人以渔”的理念，根据地处边疆民族地区的福贡县现状，努力从教育、医疗、药品、产业等方面开展帮扶，帮助贫困地区找到可持续发展之路，实现真正的脱贫。

通过帮扶，云南白药从产业扶贫入手，帮助福贡县建立中药材种植基地，培育种植户；从教育入手，资助优秀学生到高中教学质量最高的云南师大附中就读，激发教师的教学、学生的学习热情，对边疆民族地区的教育事业发展产生了深远的影响；通过医药扶持，培训医务人员、捐赠药品，帮助边疆群众改善医疗卫生条件，解决人们看病难的问题，使人民群众的生存质量得到提高。

二、回报社会，传递爱心



积极开展扶贫工作

2012年，公司按照扶贫计划认真逐一落实，选派优秀扶贫干部到挂钩点，将贫困地区现状与公司自身需求有效结合，继续从产业、教育、结对帮扶及专项的角度给以扶持，为当地的经济探索一条可持续发展之路，增强当地自身的造血功能，取得成效显著。

(1) 产业扶贫

公司依托武定中药材优质种源繁育有限责任公司（简称武定基地），积极推进武定周边村寨及武定县的中药材种植业发展进程。

公司在武定基地全面开展中药材绿色产业技术扶贫，以滇重楼种植技术培训为工作重点，以武定县为据点，全面推动云南省滇重楼种植产业快速健康发展，为科学技术转化为生产力搭建了桥梁，为中药材种植户增产增收提供了有力的技术支持。2012年基地派出专业技术人员对全省重楼种植户进行现场技术培训指导，遍及7个州（文山、大理、红河、西双版纳、怒江、迪庆、德宏），5个市（个旧、普洱、保山、丽江、昆明），覆盖种植面积6000余亩，行程14000多公里，开展种苗繁育技术指导、种植技术指导、帮助种植户鉴定种源、进行有效成分及生长量分析并反馈，引导滇重楼种植产业健康发展。武定基地作为培训中心，全年共接待并培训慕名而来的全国各地种植户2000余人，种植户对公司热情的接待和技术服务给予高度评价。

(2) 教育、文化扶贫

公司始终认为教育才是改变贫穷现状的根本，发展教育事业具有深远的意义和影响。公司始终心系贫困地区的教育事业，采取多种形式捐资助学，关心、支持贫困地区教育事业持续健康发展，为促进武定县教育事业的发展做出了重要贡献，得到武定县的肯定和赞赏。2012年，我们资助的武定县第一批学生参加高考，六名学生全部上一本重点线，其中王艳梅以文科612分考入中央民族大学、张继方以理科610分考入东北大学，云南白药为能助贫困地区的学子实现理想而感到欣慰，发去贺信，勉励同学们珍惜大学的美好时光。学生们也纷纷表示，三年的附中生活，不仅让他们学到很多知识和方法，学到了为人处事之道，更体味到社会的关注、人间真情，也懂得了感恩、回报社会，这段经历将成为他们人生一段宝贵的财富。



武定县白路乡中心学校优秀师生走出大山
走进名企走进名校联谊活动合影
2008.11.7



二、回报社会，传递爱心



积极开展扶贫工作

(3) 结对帮扶，共建美好家园

集团公司党委专门制定了《关于开展与武定基地周围村寨“共建美好家园”联谊活动实施纲要》，以公司对应乡、支部对应基地周边自然村或学校的形式，开展“一对一”的联谊活动。集团下属的11个党支部对口联谊11个村或学校。每年各支部积极开展对口帮扶工作，组织党员到联谊村了解民情，与村民联谊，切实解决村民们在生产生活中遇到的实际难题。

2012年，公司第二支部为联谊的李家小村设法解决因三年干旱造成村民饮水困难，筹集了8613元帮助李家小村修建质量较好的抽水设施。4月下旬抽水设施建成，村民饮水正常，解决了李家小村的饮水问题。支部还号召全体党员及入党积极分子踊跃捐款，共捐款5760元，给李家小村的村民购买种子等农作物原料，帮助村民解决生产上的实际困难，受到了广大村民的一致好评。

新农村建设

公司一直以来都高度重视新农村建设工作，由公司领导主抓此项工作，办公室为办事机构，设专人负责与省新农办、选派的指导员具体联系，开展人员选派、经费发放、看望指导员、提供保障支持等工作。

对于指导员的选派，公司严格审查、把关、周全考虑，将工作经验丰富、责任心强、办事能力强、观念新、技术水平高的同志输送到新农村建设中。2012年，公司共选派三名指导员，分别在武定县狮山镇狮高村、晋宁县晋城镇富有村、禄丰县中村乡河西村，他们中有子公司的中层干部、也有曾经做过扶贫工作、经验丰富的干部，开展工作更得心应手，以便更好地为新农村建设服务。其中有两位指导员因管理经验丰富被选为乡镇工作队长。

一年来，公司派出的三名指导员分别在所驻村镇，通过深入调研、走村入户探访，全面参与村镇工作，积极宣传党在农村的路线、方针、政策，摸清吃透农村工作实质，为驻村镇开展了大量细致而深入的工作，使村容村貌发生了较大变化，赢得所驻村镇的一致好评。

三、创新引领，造福人类

科学创新是企业发展的“第一生产力”，一个企业科技水平的高低直接关系到企业的兴衰，产品数量的高低，经济效益的好坏，企业发展有无后劲。对于云南白药来说，持续的科技创新不仅仅是为了增加产能和扩大竞争优势，更是为了对员工负责、对环境负责和对社会负责。

搭建科技创新平台

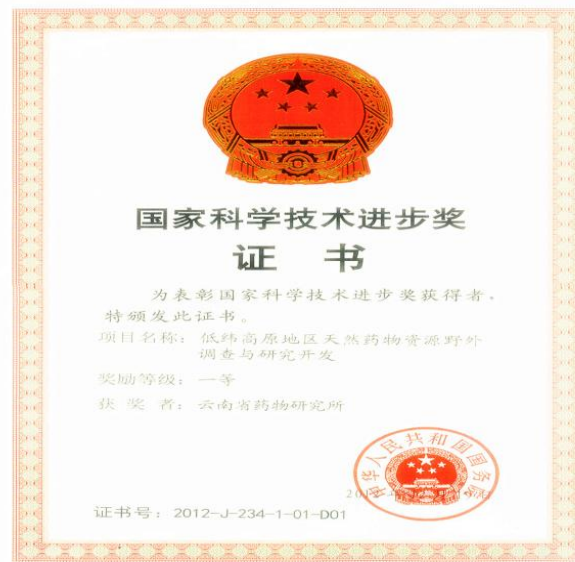
公司积极开展与高等院校、科研院所的技术合作，构建开放型自主集成创新体系，打造技术创新平台，努力在关键技术与综合配套技术上实现突破，在技术开发与应用上取得了新进展。

加强技术创新管理

公司的研发项目经过立项申请及可行性研究，研发项目和研发实施方案通过审批后，对于可能接触到核心技术的人员、承包方或合作伙伴一律要求签订保密协议，明确研发成果的产权归属及保密责任，加强文件资料的管理。

其次，公司自被列为全国企事业单位知识产权示范创建单位、云南省百户企业知识产权示范企业以来，云南白药集团研究、制定、实施《云南白药集团知识产权发展规划》，形成全方位、多层次、立体式知识产权保护体系。集团建章立制，加强宣传培训，全面营造企业知识产权文化。此外，大力提高企业自主知识产权的创造和实施能力，培育核心竞争力。近年来，集团每年投入资金近百万元专门用于知识产权申请、维护和产业化。

截至2012年末，云南白药集团共申请商标注册33件；共有32件商标获准注册。2012年云南白集团（含药物所）共申请专利11项（其中发明5项，实用新型4项，外观设计2项，），授权专利24项（其中发明5项，实用新型4项，外观设计15项）。



苗药灯盏花系列

灯盏花素注射液
灯盏细辛注射液
灯盏花素片
益脉康片



苗药金晶系列

第五章 回顾与展望



积极
履
责

让
健
康
成
就
未
来



回顾与展望

2012年，世界经济形势的不稳定性、不确定性上升，全球市场低迷成为一种常态。云南白药在机遇与挑战中奋力前行、稳中求进，积极探索履行社会责任的新模式和新道路。我们通过不断完善责任管理体系，提高全员的社会责任意识；坚持核心主业与相关多元产业的并举创新发展；加强客户关系管理，提升客户服务能力，促进员工发展与成长，与合作伙伴和谐共赢；致力绿色、生态、安全生产，注重产品品质；健全慈善公益捐赠管理，力求把公益事业做出特色和亮点等举措，在社会责任领域取得了一系列斐然功绩。

展望未来，公司的社会责任理念将是推进企业乘风破浪，破冰勇进的持续动力。我们对社会责任的坚持履行将使公司得到更多消费者的信赖，让企业为自然环境、为各相关方创造更多的财富和利益。

我们将继续坚持研发创新，提升产品的市场竞争力；我们合理利用资本运作，完善自身产业布局，持续推动产业升级，以创造更加优良的业绩，回馈广大股东。

我们将继续紧抓从原料采购到销售使用的各个质量环节，加大力度监控源头与终端；我们将不断追求并完善“质量至上”，持续加大质检投入，让消费者放心用药，让更多人都能感受到云南白药是负责任的企业。

胸怀知责之心，勤修担责之能，竭尽履责之行！

回顾与展望

员工，是企业发展的根基。我们将以诚挚关爱之心对员工负责，在保障员工基本权益的基础上，为员工提供有竞争性的薪酬；提供广阔的职业发展空间，因材施教，人尽其才；与员工一起，共度难关，分享成长，让员工充分感受企业给予的归属感、安全感。

实现绿色经济，企业才能持续发展。“低碳经营、环保节能”的理念将深入企业运营的各个环节，我们以现代化技术、集约式生产降低企业污染物的排放，实现节能生产，力求实现企业与环境均衡发展。

造福社会，这是企业社会责任的直接体现。我们将与全社会分享企业的利益，扶危济困，支持公益，以此实现企业与社会和谐共存。

2013年，云南白药将继续传承并发挥一个兼具良心、道德和责任感的老字号医药企业履行社会责任的表率作用，全面深化社会责任管理，拓展社会责任领域，丰富社会责任内容，提升社会责任实践水平，与利益相关方共同携手，为推动中国企业社会责任的发展孜孜以求、锲而不舍，让健康成就未来！

健康成就未来，成就健康未来！