



云南白药
YUNNAN BAIYAO

000538.SZ



2017年社会责任报告

2017 CORPORATE
SOCIAL RESPONSIBILITY REPORT

传承文化 · 超越自我 · 济世为民

本报告为云南白药集团股份有限公司连续第12年发布的企业社会责任报告，本着规范、透明、客观和全面的原则，为各利益相关方提供云南白药在经营、环境、社会、公益等领域内的社会责任实践和绩效。

编制标准

- | 全球报告倡议组织的《可持续发展报告编写指南（G4）》
- | 国家标准《社会责任报告编制指南》（GB/T 36001-2014）
- | 中国社科院《中国企业社会责任报告编写指南》（CASS-CSR3.0）
- | 《深圳证券交易所上市公司规范运作指引》

报告范围

报告时间：2017年1月1日至2017年12月31日。本报告为年度报告。

报告组织范围：以云南白药集团股份有限公司为主体部分，涵盖云南白药各下属子公司和分公司。

数据来源：如无特别说明，本报告涉及财务均来自于云南白药集团公司及下属公司年度财务数据。其他数据来自公司内部统计和人工整理。本报告所涉及货币种类及金额，如无特别说明，均以人民币计量。

报告可靠性保证

本报告由云南白药集团股份有限公司社会责任管理团队组织编制并经由公司董事会、监事会审议批准，公司董事会及全体董事保证本报告不存在任何虚假记载、误导性陈述和重大遗漏，并对本报告的真实性、准确性和完整性承担个别及连带责任。

表述说明

为方便表述和阅读，“云南白药集团股份有限公司”在本报告中用“云南白药”、“白药”、“本公司”或“我们”表示。

报告形式

本报告以印刷版和网络版形式发布，网络版浏览下载地址为：www.yunnanbaiyao.com.cn及巨潮资讯网。



扫描关注
获取更多资讯

报告说明.....	01	合规经营	30
目录	03	质量管理	30
董事长致辞	04	供应链管理	30
年度荣誉	06	环境责任——践行绿色发展理念.....	37
社会责任战略与愿景	08	环保绩效	38
社会责任管理.....	09	绿色设计	39
利益相关方识别与责任模型.....	10	绿色管理	40
利益相关方沟通与参与.....	11	环保宣传培训.....	41
议题实质性分析.....	12	资源有效利用.....	42
公司概况.....	13	生态园区和生物多样性保护	43
公司介绍	14	环保交流与监督.....	42
发展历程	15	社会责任——与利益相关方共同成长.....	43
产权及控制关系.....	16	人力资源概况.....	44
公司治理结构.....	17	员工权益	45
市场布局	18	员工活动	50
品牌结构	19	教育培训	51
产品结构	20	员工关爱	52
经济责任——提高产品品质，造福人类	21	安全生产	53
.....	21	客户关系	54
李克强总理视察.....	22	消费者权益保护.....	56
经营数据	23	投资者教育	57
工匠精神.....	24	社会公益	58
创新发展	25	扶贫助困	60
品牌建设	29	和谐社区	61
		志愿者活动.....	62
		企业公民责任	64
		附录一：GRI指标索引表.....	65
		附录二：专业术语注解	66
		读者反馈表	67

破局

重構

創未來

过去一年，国内经济进入新常态攻坚期，供给侧改革进一步深化，企业转型升级步伐加快，医药新政密集推出，企业发展外部环境发生重大变革；互联网技术等新兴技术对传统医药行业颠覆性改造、医药行业新型业态不断涌现，行业发展生态呈现重大变化，大健康产业迎来了历史的机遇和挑战。

我们深刻认识到行业发展生态和数字时代新竞争格局给公司带来的机遇和挑战，在“新白药·大健康”的发展战略指引下，赓续“传承不泥古、创新不离宗”的发展理念，深入分析当前生物医药行业主要发展业态，探索破除生物医药发展既成局面、开拓创新发展新格局的方法，确保各项经营指标得到有序发展，为各利益相关方交出一份优异的成绩单。

2017年，公司实现营业收入243.15亿元，实现归属于上市公司股东净利润31.45亿元，各项经营指标再创历史新高，内部发展潜力得到有效挖掘，发展质量、运营能力、管理效率、市场形象和品牌价值和产品、服务的用户体验均得以进一步提升；产品模式、商业模式和管理模式创新探索有效推进；连续23年给予股东和投资者回报红利，成为沪深两市股东回报最高的上市公司之一；年末公司市值达千亿，成为行业内四家市值破千亿的企业。同时，主动融入“一带一路”战略布局，着眼再创百年基业，擘画公司跨越式发展蓝图。

我们继续强化在社会履行方面的管理，共同推动社会责任的履行，为构建和谐社会、和谐环境、和谐行业、和谐白药做出新贡献。我们突出持续发展，努力实现股东利益最



大化；我们继续强化在产品质量和产品安全性上的探索力度，为消费者提供更加健康安全的产品和服务；我们以绿色、低碳理念规划各类生产基础设施建设，开展药用植物多样性保护，推行绿色低碳发展，降低发展对环境的消耗；我们不断完善员工培训晋升体系，让员工共享公司发展成果；积极纳税，切实履行企业公民责任；积极响应党和政府号召，把扶贫帮困作为重要的政治任务和社会责任来落实，做到扶真贫真扶贫，结合实际，创新产业扶贫模式，选派扶贫攻坚工作队长年驻守，确保困难群众按计划顺利达成阶段性脱贫目标。

破而后立、破旧立新，新的一年，云南白药将在第八届董事会带领下，积极适应形势变化，把握住“一带一路”发展战略、供给侧改革转型升级、大健康产业市场广阔、医药政策

不断释放重大利好等难得机遇，调整视角，转变思维，鼓足干劲，改革创新，紧紧抓住医药领域调整的“窗口期”，重构公司业务发展模式，以创新的业态和崭新的风貌，对标国际巨头，紧盯一流目标，着眼全球配置资源，进一步把公司做大做强做优，努力成为代表中国参与全球竞争的国家队，实现引领现代健康新生活方式、呵护人类健康未来之目标，助力百年白药再踏新征程，共创白药发展新未来。

——董事长 王明辉

No.1

阿里研究院发布了“2016年度中华老字号电商百强排行榜”，这是国内首次通过大数据方式对老字号品牌进行电子商务维度的测评。云南白药名列总榜单第九，中药类第一。

No.1

以品牌价值30.74亿美元名列BRANDZ™2017年最具价值中国品牌100强，排名第28位，连续5年蝉联医疗卫生领域品牌价值第一，

No.1

中国人民大学中国商标品牌研究院发布《2016沪深上市公司商标品牌价值排行榜》。云南白药以品牌价值185.73亿元，位列总榜第53位，医药制造分榜第一。

云南白药系列产品荣获2017年度中国非处方药产品综合统计排名中成药·骨伤科类第一。

《财富》中国500强排行榜出炉。云南白药以营业收入224.11亿元，利润29.2亿元，排名总榜第267位。在19家上榜的药企中，排名第8位。

入选由中国医药工业信息中心发布的“2016年度中国医药工业百强企业榜”榜单，云南白药位列第27位。

No.1

No.8

No.27

全球企业2000强

福布斯发布2017全球企业2000强榜单，全球共46家药企入选，中国有6家，云南白药上榜，位列1548位。

最佳上市公司50强

入选福布斯中文网发布的“2017亚洲最佳上市公司50强”。中国内地有26家企业上榜，其中药企有5家上榜。

中国百佳CEO

董事长王明辉先生入选《哈佛商业评论》中文版与英文版联合研究推出的“中国百佳CEO”榜单。

年度荣誉

2017年，云南白药继续遵循“新白药·大健康”战略指引，从自身发展实际出发，突出科学发展、可持续发展和稳健发展，推动各项业务向前稳健可持续发展，经营成果取得社会各界认同。

在智联招聘、北京大学社会调查研究中心共同发起的一项最佳雇主调查活动中，荣获“2017中国年度最佳雇主”。

注册并使用在“洗发液”商品上的第8339338号“养元青”商标被国家工商行政管理总局商标局认定为中国驰名商标。

入选由全国工商联医药业商会发布的2016年度中国医药工业百强。云南省医药有限公司入选2016年度中国医药行业医药商业50强及2016年度中国医药行业守法诚信企业。

最佳雇主

中国驰名商标

医药工业百强

云南白药
社会责任使命

云南白药
社会责任愿景

云南白药
社会责任战略

以人为发展之根本，顺自然之法，推行绿色运营理念，促进经济、社会、环境的和谐发展、有序发展和可持续发展。

构建健康可持续的社会责任履行体系，让云南白药成为备受社会公众及员工尊重和热爱的全球领先健康服务提供商。

短期：关注各方利益，营造和谐发展环境，推动共赢发展，实现公司价值最大化。

中期：传承和发扬中医药责任文化，推动国内社会责任履行文化建设，成为中国社会责任履行标杆企业。

长期：接轨国际，成为大健康领域内受全球尊敬的企业公民。

社会责任管理

自2006年发布第一份《社会责任报告》以来，公司在保持业务持续稳健发展的同时，不断探索社会责任履行方式方法，积极承担企业公民的社会责任和义务，建立健全社会责任履行体系，将云南白药社会责任和可持续发展战略落到实处。

为给社会责任履行提供组织保障，公司成立了社会责任管理小组，成员包括证券、财务、人力、环保、行政、营销等多个部门，推动社会责任履行融入到公司运营的各个环节，并按照责任战略和愿景，持续提升公司社会责任管理体系，通过发布《社会责任报告》向利益相关方披露公司社会责任绩效。

责任管理机制

协同管理 通过构建公司社会责任管理体系，将公司各级部门纳入到社会责任管理中，实现社会责任落实到部门，并通过领导小组对各部門履行社会责任进行统一安排部署，形成多部门参与、系统协调管理的良好社会责任管理局面。

良好沟通 在社会责任管理体系框架内构建了良好的定期沟通机制，根据公司实际业务运营情况，提出相关合理化社会责任议题，并由领导小组充分论证加以落实。

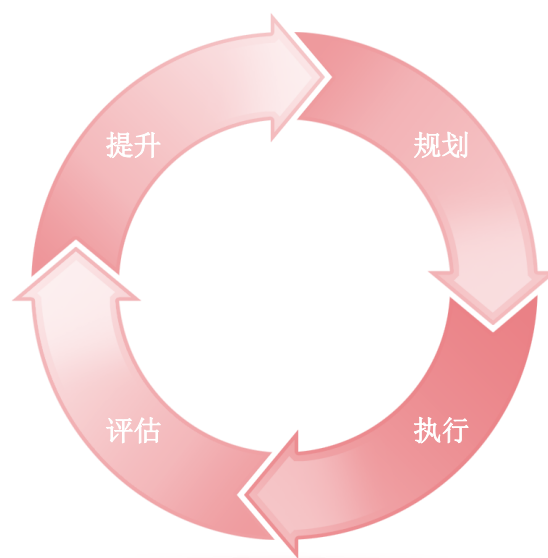
守法合规 公司严格遵守《公司法》、《证券法》、《安全生产管理》、《环境保护法》等法律法规及规章制度相关规定，在生产经营各流程和环节履行企业社会责任，切实保障各利益相关方利益。

监督落实 公司通过不断探索，逐步形成了一套内外结合的社会责任管理监督体系。对内将社会责任管理纳入到年度规划和考核中；对外则积极落实相关管理部门对企业履行社会责任相关规划，通过发布《社会责任报告》等形式接受相关管理部门及社会各界监督。

责任战略调整

为确保社会责任战略符合公司发展需求，公司建立起一套完备的战略调整方法，通过合理规划、执行落实、效果评估、改进提升这一循环，针对责任战略落实过程中新出现的问题和情况，进行有效调整。

首先，在充分分析内外部环节的基础上，合理规划责任战略；第二，全面落实责任战略要求，推动责任战略有效执行；第三，借助内外部力量，对责任战略执行情况进行评估；第四，针对评估中出现的问题和情况，制定责任战略修正和改进提升的方法。



利益相关方识别与责任模型

利益相关方识别

不同利益相关方受到公司的影响和对公司所产生的影响程度不同，公司根据利益相关方受公司影响及对公司影响程度优先级进行初步

识别和排序，最终确定：**股东、客户、伙伴、员工、政府及行业协会、社区和公众**为公司的主要利益相关方。

利益相关方识别主要考虑因素

基于GRI G4相关安排，与公司社会责任履行体系相对应，公司主要将经济、社会和环境

三个层面来识别利益相关方的优先程度，主要识别依据如下：

- 经济** | 利益相关方可能已经对公司在社会、经济、环境等方面造成影响
- 社会** | 利益相关方未来有可能对公司在经济、社会、环境等方面造成影响
- 环境** | 公司现在和未来可能对利益相关方的经济、社会、环境等方面造成影响

责任模型



利益相关方沟通与参与

针对不同类别的利益相关方，公司建立了丰富多样、运行顺畅的沟通和参与方式，以确保能够及时、有效地了解各不同利益相关方的需求，开展有针对性的回应。

股 东



规范信披
立体化沟通平台
投资者调研
深交所“互动易”平台

客 户



定制化产品和服务
客户满意度调查
产品召回制度
日常沟通服务体系

伙 伴



规范招标管理
合作伙伴大会
社会责任履行支持
“回家”活动

员 工



职工代表大会
工会活动
员工意见征询
微信企业号

政 府 协 会



政策咨询
会议调研
检查和自查
行业沟通

社 区 公 众

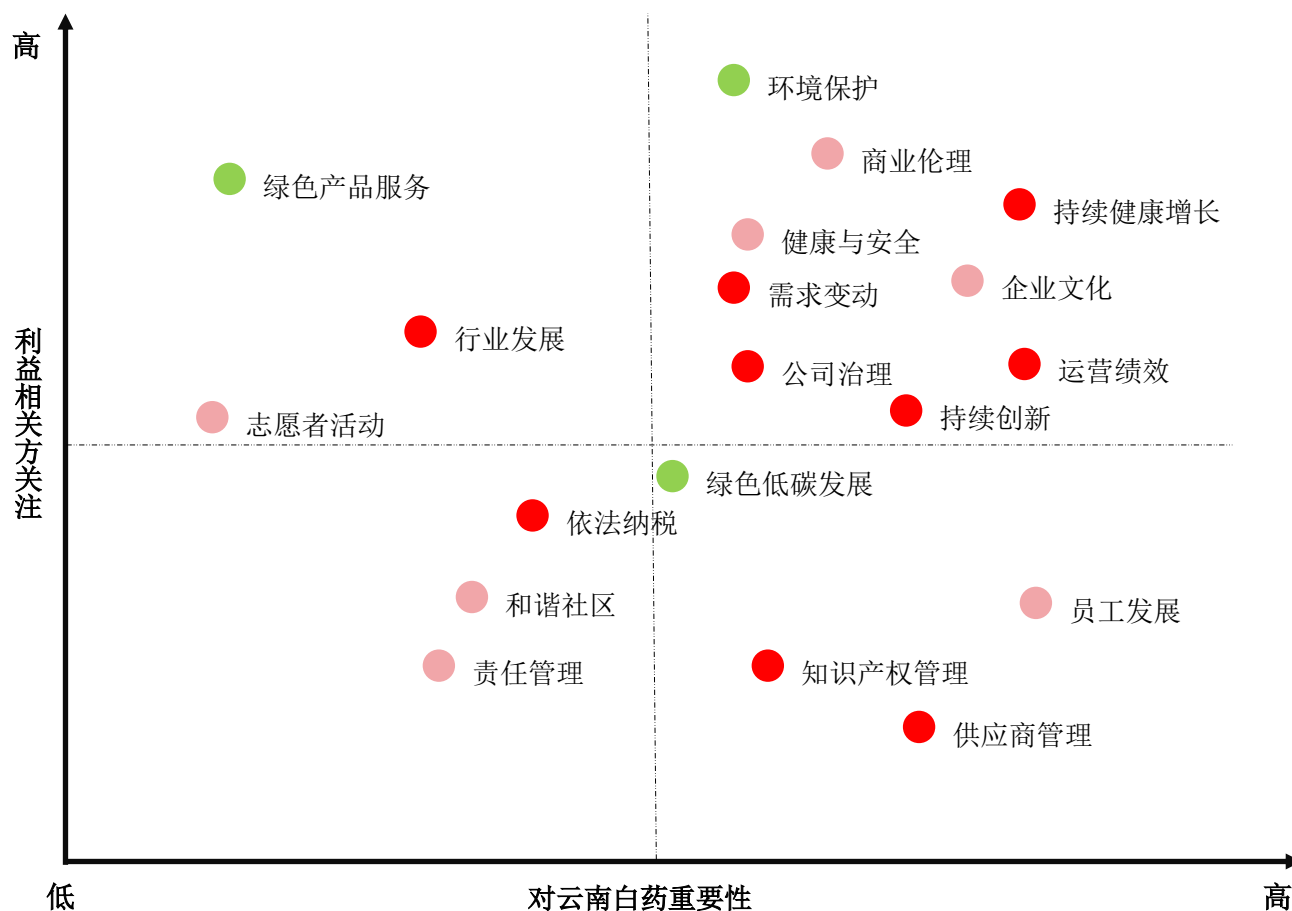
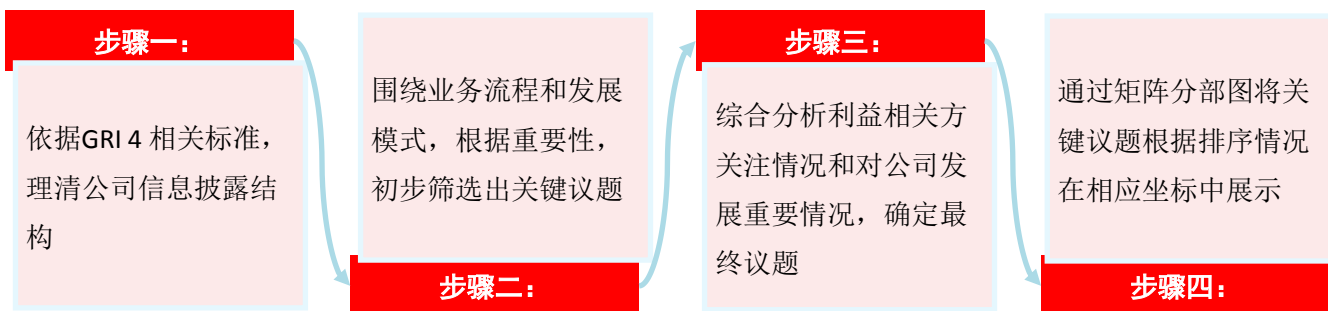


实地调研
“走进云南白药”
舆情监测与媒体沟通
公益支持

议题实质性分析

公司根据关键议题实质性分析步骤，结合对政府、股东、员工、供应商、客户、社区和公众等利益相关方的调研工作，通过电话调研和访谈等方式，依据议题对公司的重要程度和利益相

关方的关注程度两个维度，对议案进行排序，并通过矩阵分部图对议题排序进行展示，并据此，通过颜色来区分关键责任议题。



注：1、坐标右上部分为关键议题，公司将在后续章节做出回应；

2、与2016年度关键议题相比，将绿色发展好低碳发展整合成绿色低碳发展，增加依法纳税、绿色产品服务、环境保护等三大议题；

3、上图中“●”代表经济面，“●”代表环境面，“●”代表社会面。



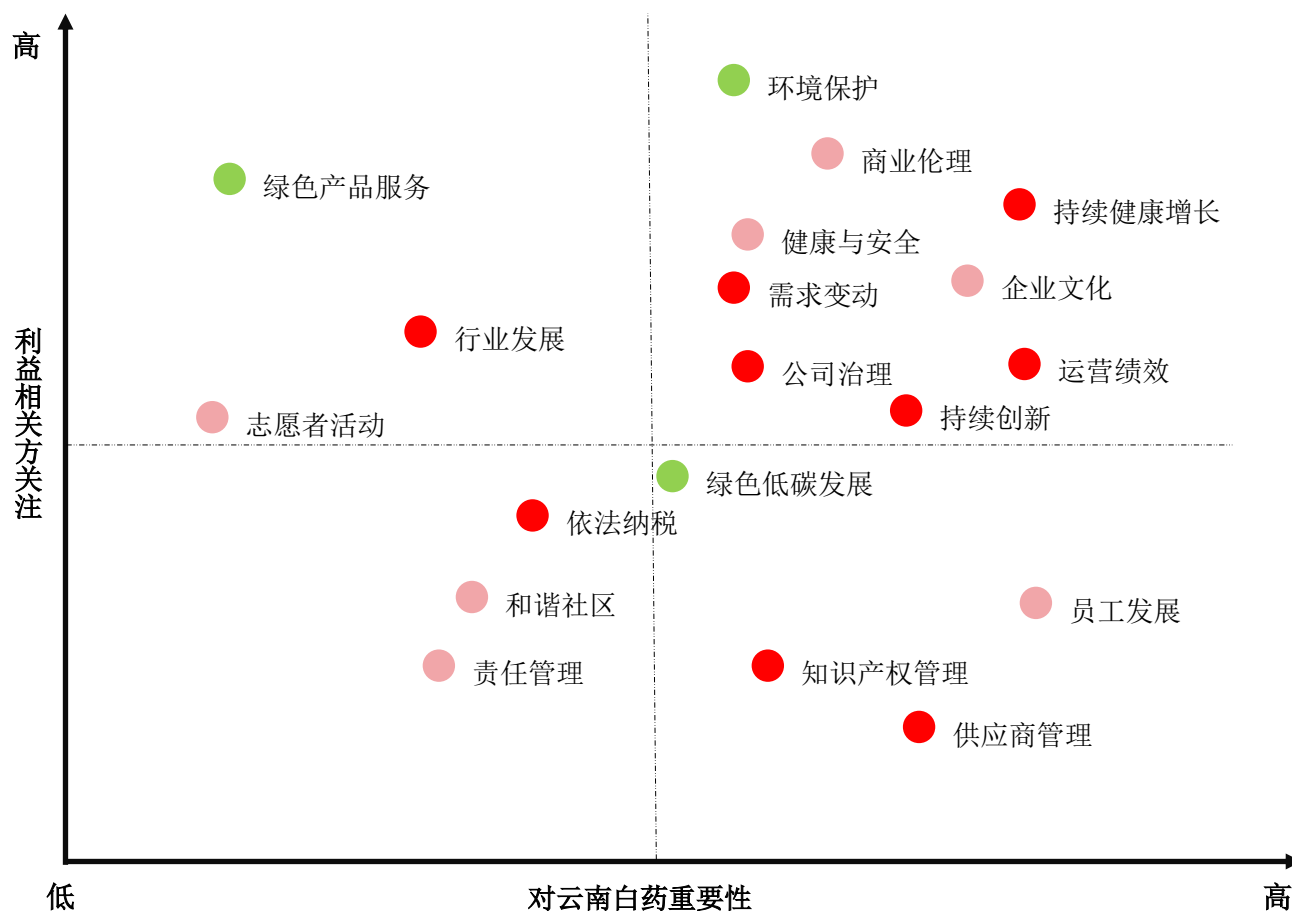
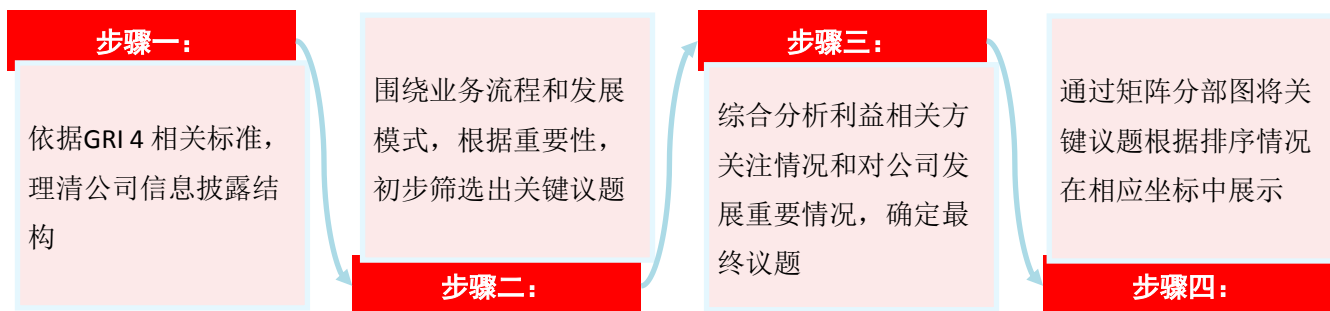
公司概況
ABOUT US



议题实质性分析

公司根据关键议题实质性分析步骤，结合对政府、股东、员工、供应商、客户、社区和公众等利益相关方的调研工作，通过电话调研和访谈等方式，依据议题对公司的重要程度和利益相

关方的关注程度两个维度，对议案进行排序，并通过矩阵分部图对议题排序进行展示，并据此，通过颜色来区分关键责任议题。



注：1、坐标右上部分为关键议题，公司将在后续章节做出回应；

2、与2016年度关键议题相比，将绿色发展好低碳发展整合成绿色低碳发展，增加依法纳税、绿色产品服务、环境保护等三大议题；

3、上图中“●”代表经济面，“●”代表环境面，“●”代表社会面。



公司概況

ABOUT US

公司概况

基本情况

公司名称：

云南白药集团股份有限公司

英文名称：

YUNNANBAIYAO GROUP CO., LTD.

法定代表人：

王明辉

公司注册地址：

云南省昆明市呈贡区云南白药街3686号

总部办公地址：

云南省昆明市呈贡区云南白药街3686号

上市时间：

1993年

所有权性质：

无实际控制人企业

公司介绍

云南白药集团股份有限公司创立可追溯到1971年经时任国务院总理周恩来先生指示成立的云南白药厂，1993年12月经改制成为云南省首家上市公司在深圳证券交易所挂牌上市（股票简称“云南白药”，股票代码“000538”），1999年公司实施企业再造，开启云南白药快速发展序幕。云南白药自2006年起各项经济指标跃居生物医药行业前列，成长为国内大健康领域领军企业。

目前，公司拥有药品、健康产品、中药资源和云南省医药有限公司等四大事业部，产品和服务涵盖中西药原料/制剂、个人健康护理、原生药材产业链生态等领域的，形成了以云南白药系列和天然药物系列为主，拥有两个国家一级中药保护品种（云南白药散剂、云南白药胶囊）共300余个品种的药品体系；以牙膏、洗发水、卫生巾等为代表的个人健康护理产品体系；以原生药材产业链体系开发的产业生态发展体系共同构成的大健康产品体系。

2017年以来，公司继续以“新白药·大健康”战略为指引，贯彻落实“稳增长”相关要求，推动“破局·重组·创未来”行动，优化产业布局，夯实产业发展基础，各项业务得到健康发展。

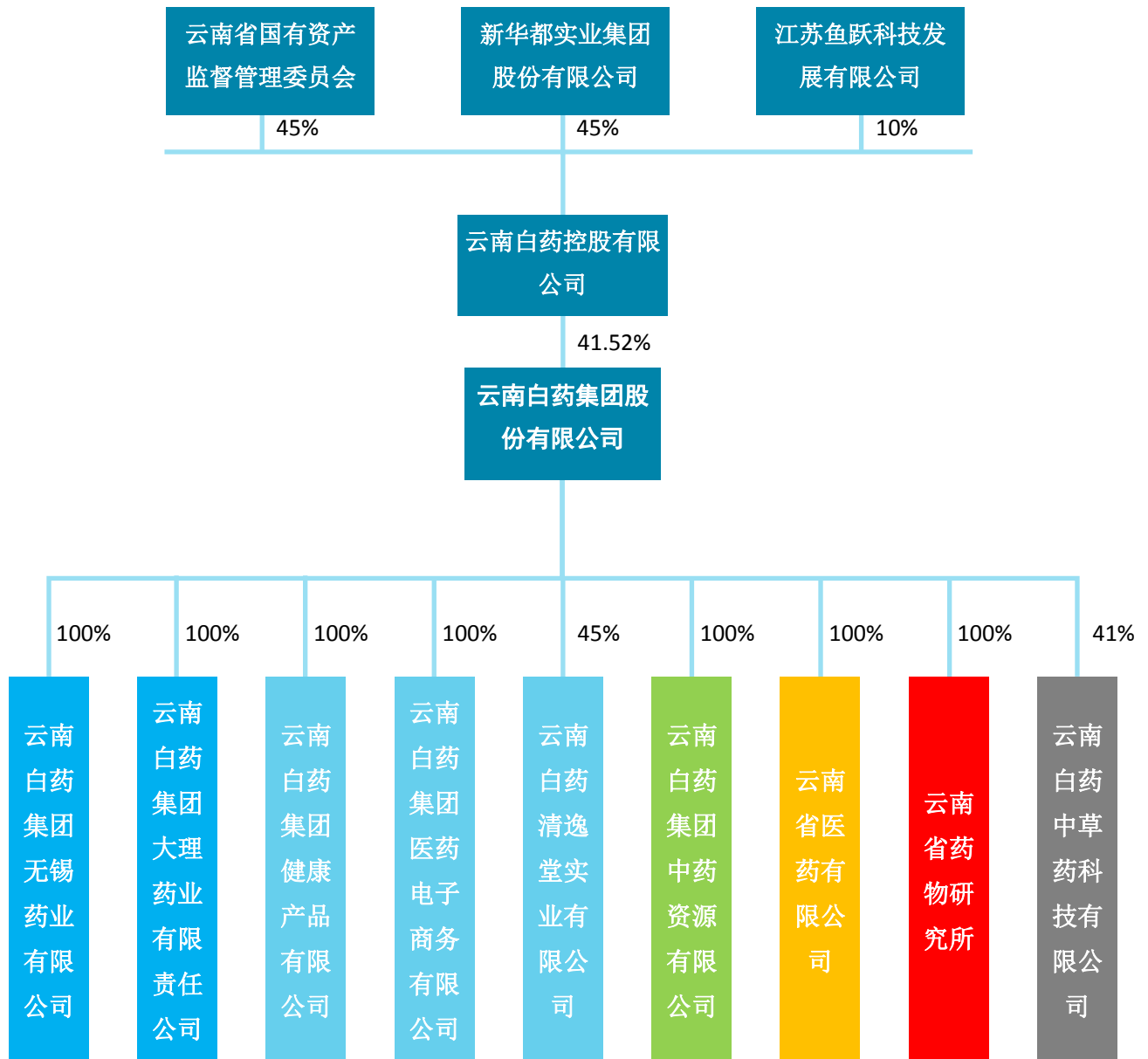
未来，公司将始终不忘初心、砥砺前行，始终以人类现代健康新生活方式探索者为使命，以更广阔的视野和创新的思维，推进在产品、用户体验、商业模式等领域的开拓，强化创新能力、服务能力和全球资源整合能力，将云南白药打造成为大健康产业领域的领跑者，全面呵护人类健康。



发展历程



产权及控制关系



控股股东混改

2017年6月29日公司公布了《关于控股股东完成工商变更登记的公告》（2017-34），公司接到白药控股的通知，称：白药控股办理完成增资引入江苏鱼跃的工商变更登记并换领了新的营业执照。本次变更登记后，白药控股的股权结构由云南省国资委与新华都各持有50%股权变更为云南省国资委、新华都、江苏鱼跃分别持有45%、45%、10%的股权。白药控股的注册资本由300,000万元变更为增资后的333,333.3333万元。

实际控制人认定

混改前白药控股持有公司41.52%的股份，为本公司的控股股东。引进江苏鱼跃后，白药控股仍持有公司41.52%的股份，仍为公司的控股股东。白药控股的股权结构由云南省国资委与新华都各持有50%股权变更为云南省国资委、新华都、江苏鱼跃分别持有45%、45%、10%的股权，无任何一个股东能够实现对白药控股及云南白药的实际控制，白药控股及云南白药均变更为无实际控制人企业。

公司治理结构

公司遵照法律法规规章制度及《公司章程》要求，建立规范的公司治理体系和决策机制。

公司决策机构包括股东大会、董事会、监事会和高级管理层。在国家相关法律法规及规范的要求基础上，公司制定了《股东大会议事规则》《董事会议事规则》、《监事会议事规则》等规范性文件，进一步明确决策、执行、监督的职责权限及程序，形成了符合现代化公司治理要求的科学有效的职权分工和制衡体系，坚决维护股东特别是中小股东的合法权益。

股东大会

公司的最高权利机构。在股东大会的领导下，董事会负责公司权利具体执行。

董事会

公司董事会现有董事会成员共计11人，有外部董事7人，其中4人独立董事。通过董事人员配置，云南白药董事会具有专业化程度高、履职能力强、年轻化等显著特征，成员专业背景涵盖医药、金融、审计、管理等多个领域，可有效支持公司多领域发展。

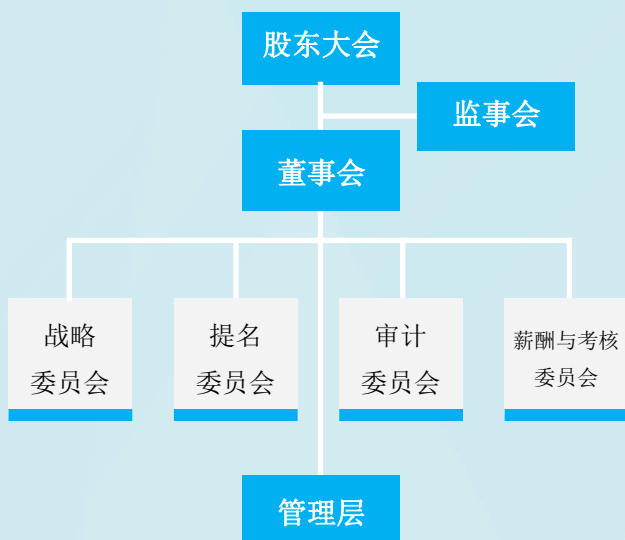
董事会下设战略、提名、审计、薪酬与考核等4个专门委员会，各专门委员会根据各自职责分别审核公司关于战略、环境、社会等方面的重要事项，各委员会根据委员会工作细则，发挥专业优势，勤勉尽责，确保董事会的高效运作和科学决策。

监事会

监事会为监督机构，监事会向股东大会负责，由5名监事组成，其中职工代表监事2人，股东监事3人。公司监事会依据法律及公司相关规定，认真履行监督职责，切实维护公司和股东利益。

高级管理层

公司高级管理层严格按照相关法律法规、规章制度和《公司章程》相关要求，在相关议事规则的规范下，组建了由公司总经理、副总经理、财务总监及董事会秘书等高级管理人员组成的总经理办公会，负责公司的生产经营管理工作，向董事会汇报并实施董事会决议。



报告期内履职情况

股东大会：1次

董事会：9次

监事会：6次

战略委员会：2次

提名委员会：2次

审计委员会：6次

薪酬与考核委员会：2次



云南白药产品国际化始于20世纪30年代，由创始人曲焕章生产的百宝丹就已经远销东南亚各国及世界其他地方。

近年来，依托公司品牌基础、产业基础和资源整合能力，在“新白药·大健康”战略指引下，立足云南、深耕中国、部署全球，紧跟国家“一带一路”发展战略安排，强化产品和品牌的国际化部署。同时，有效聚集全球资源，推进公司在产品、品牌、市场、人才、资本等多领域的有序国际化。

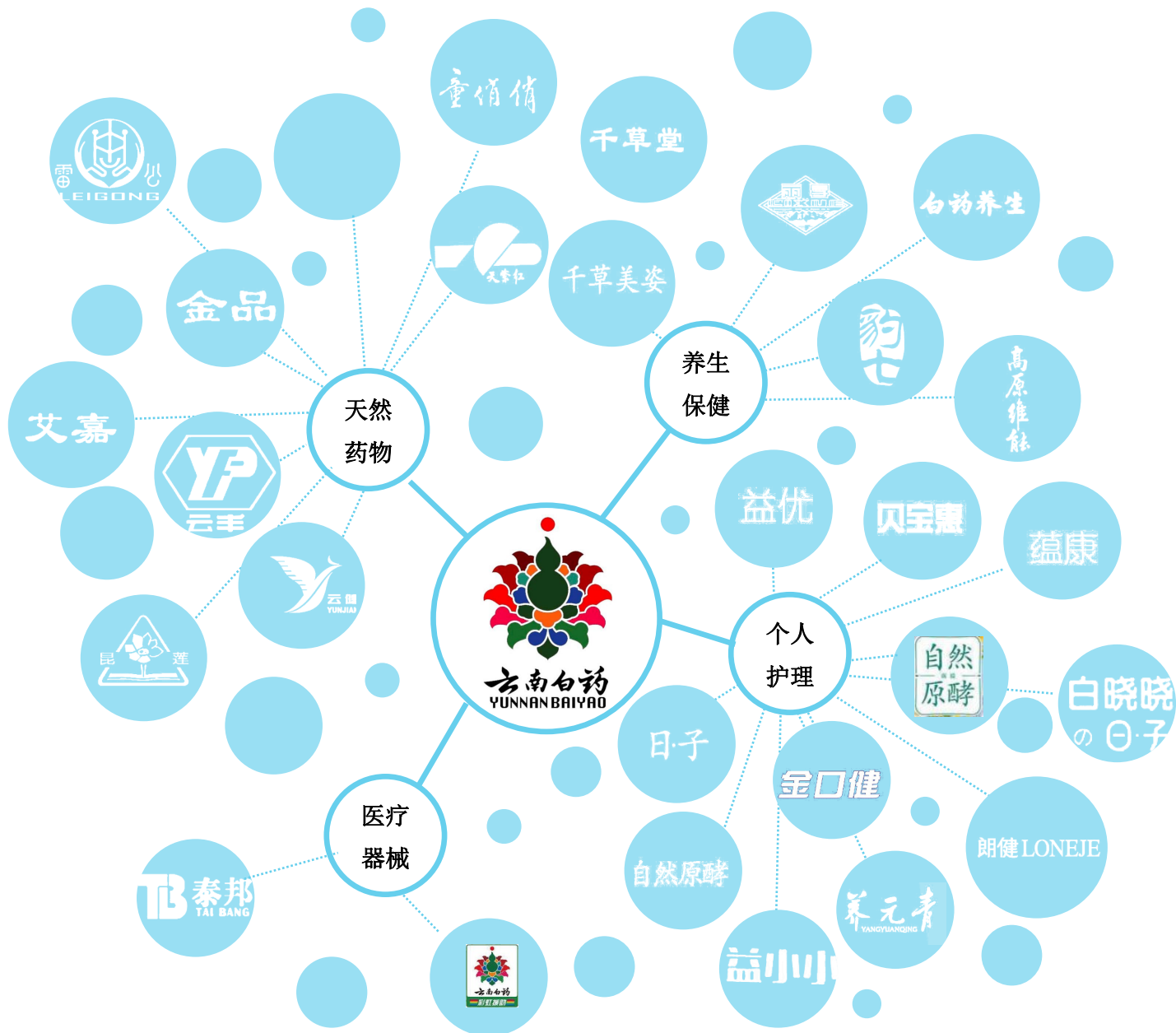
目前，公司商标已经完成在全球多个国家注册，获商标授权157件；核心产品已经实现港澳台、新加坡等多个东南亚国家的覆盖，部分产品已成功部署美国、日本、加拿大、南非等市场。并根据产品实际，在海外市场开展宣传活动，进一步提升公司品牌和产品在海外的影响力。与此同时，公司也积极推进中医药产品和文化的国际化，为中国文化“走出去”贡献

自己的力量。

此外，公司还与国际知名企业开展合作，整合全球资源，开展产品、管理模式和组织架构创新，逐步构建符合国际消费者需求的大健康产品服务体系，将“走出去”和“引进来”进行有效整合，稳步提升公司国际竞争力，促进公司稳健发展。

- ◆ 共在海外申请商标206件，授权157件
- ◆ 在美国纽约时代广场开展广告营销，进一步提升公司产品和品牌知名度
- ◆ 具有全球大健康资源整合能力
- ◆ “全球资源服务中国市场”，进一步强化在中国市场的竞争能力
- ◆ 产品已在美洲、非洲、欧洲及东南亚多地上市

品牌结构



品牌战略

公司实施母子品牌战略，在“云南白药”这一母品牌下，根据不同产品所针对的目标消费人群设计专门的子品牌，从而实现品牌定位的精准化、科学化、系统化，打造全方位、跨领域的品牌体系，延伸云南白药主品牌认知范围，充实主品牌内涵，推动云南白药品牌年轻化，拓宽品牌覆盖人群，有效提升公司品牌价值，助力云南白药百年品牌焕发新生机，创造新辉煌。

2017年品牌价值*：

品牌价值：30.74亿美元

行业地位：连续5年蝉联BrandZ™品牌价值榜医疗卫生领域桂冠

产品结构

核心产品

由云南白药系列产品构成

代表产品：云南白药散、云南白药胶囊、云南白药膏、云南白药气雾剂等

特色药品

天然特色药品和医疗器械相关产品

代表产品：气血康、血塞通、蒸汽眼罩等

健康产品

个人健康护理产品

代表产品：牙膏、卫生巾、洗发水、面膜、精油皂等

中药资源

中药材全产业链产品和服务

代表产品：豹七三七、千草美姿、高原维能、中药饮片等

商业服务

云南省医药有限公司承载

涵盖云南省全省的医药物流服务体系及以云南白药大药房为主体的医药零售体系。

特色健康服务探索

依托云南白药品牌和产品优势，与现代互联网等新型技术融合，将内生性增长和外延式并购相结合，探索构建涵盖养生养老、健康体检、诊疗康复等多领域的健康服务体系。

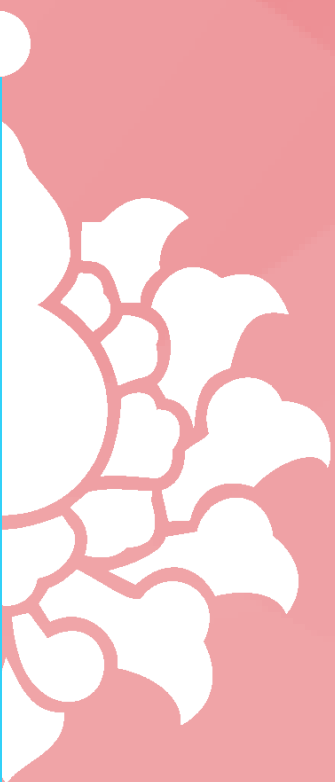




经济责任

提高产品品质，造福人类

ECONOMIC RESPONSIBILITY



提高产品品质，造福人类， 现代科技与传统中药相结合，

工匠精神和企业家精神

是企业两大支柱

云南白药创制至今已有115年，百年白药的经营和发展以及新百年征程的扬帆，正如李克强总理在调研云南白药时指出的，依靠的就是工匠精神和企业家精神这两大支柱，以工匠精神保证质量、效用和信誉，以企业家精神经营壮大形成产业。

在工匠精神的支撑下，公司曾3次被授予“中华人民共和国国家质量金奖”，被评定为“中华老字号”并被群众评选为“最受公众喜欢的中华老字号品牌”，获评中国工业大奖、中国质量奖提名奖等认可，在工匠精神的带动下，公司强化在设备、工艺、质量管理等领域内的探索，并在进口设备配件国产化等领域内取得了优异成绩，设备配件替代率已达99%。

在公司实际经营中，企业家精神起到了重要作用。在企业家精神的引领下，公司积极开展创新活动，践行“创新成就未来”的发展理念，将业务逐步从单一的药品领域拓展到大健康领域，并被评定为首批创新性企业，曾获得“国家科技进步一等奖”，在不断的推动创新能力建设和商业模式创新探索，公司已成为大健康的领军企业。

“天然药物是民族的也是世界的”。在总理指示精神的要求下，公司继续强化在天然药物开发国际化、传统中药现代化等方面的工作。报告期内，公司继续开展中药产品在美国上市的探索，提交相关产品注册材料；在老挝等国开展原生药材调研；推动传统中药剂型创新等，力争做到博采众长，结合现代理念技术，做大做强保健医药等大健康产业，扎根中国走向世界。

天然药物是民族的

也是世界的

体制改革对于公司可持续发展意义重大，正如总理提到的“以制度创新激发技术创新，企业才能永葆活力”。

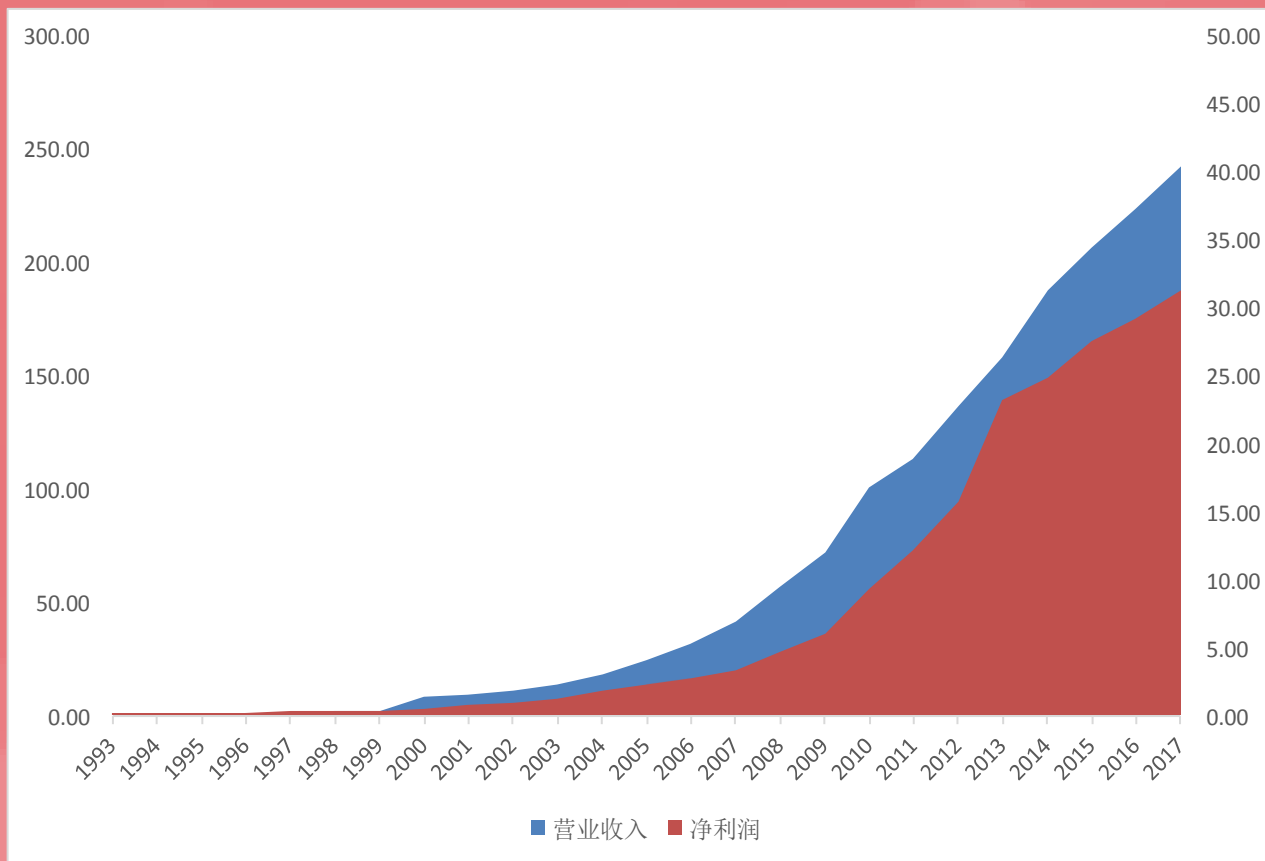
纵观公司发展历程，体制改革都为公司发展提供了强大的动力，通过体制改革，公司得以主动瞄准市场，激发企业活力，在全球配置研发资源，目前气雾剂、创可贴、牙膏等产品销量均位居国内前列。报告期内，公司控股股东混合所有制改革顺利推进，体制机制得到进一步突破。

以制度创新激发技术创新，

企业才能永葆活力

总理对云南白药发展寄予厚望，提出云南白药要“现代科技与传统中药相结合，提高产品品质，造福人类”。报告期内，公司积极履行相关经济责任，将制度及相关创新活动融入到经营的全过程。

经营数据



营业收入

243.15亿元

归属于上市公司股东的净利润

31.45亿元

净资产收益率

18.55%

每股收益

3.02元

分红方案

在充分征询股东意见的前提下，公司制定了2017年度的分红预案，拟以2017年末总股本为基数，向全体股东按每10股派发现金红利15元（含税）。

分红金额

15.62亿元

工匠精神

作为传统中医药的传承者，云南白药从创立之初便将“工匠”内涵植入品牌，用上百年的历史诠释“工匠”与“企业”的关系。在市场普遍关注业绩指标、用经营数字说话，工业

领域全面倡导信息化、智能化的今天，云南白药在充分利用现代科技的基础上，仍坚持用“匠心”做产品，依靠“工匠”打造现代化中医药产业。

云南白药人是一群倔强的人，深究这份倔强的源头，始于白药创始人曲焕章先生。“三千界异花奇草，灵呈一艺，竟无第二神农遍尝度世；四十年安炉立鼎，丹成百宝，自有璧双才秀普济生民”，1933年春“曲焕章大药房”落成时挂在药房门前的长联，道尽了曲老先生创制白药的艰辛与执着。当曲焕章在滇南的大山中遍尝百草，不断改进配方，十数载的验证和改进，方成功研制出白药，就算到今天，依然可以想见其中的艰辛。很难想象，如果没有一颗专注与坚持的工匠精神，这个世上是否还会有这盒“伤科圣药”。而时下，在云南白药生产、研发、经营的领域，云南白药人继续秉承“制，必专业；造，必精良”的理念，孜孜以求，不断跟现状“较劲”，以求突破的例子比比皆是，如此的工匠精神，也便成为百年白药的立业之本、发展之基。

三千界异花奇草，灵呈一艺，
竟无第二神农遍尝度世，
四十年安炉立鼎，丹成百宝，
自有璧双才秀普济生民，

劳动模范



在工匠精神的指引下，云南白药涌现出一批又一批的国家及省级劳动模范、“五一劳动奖章”获得者、国家及省级技能大师，以及相应的团队。他们勤劳刻苦、扎实肯干，在专业领域取得了骄人的成绩；他们披荆斩棘、冲锋陷阵，在激烈的竞争中占领业绩高低，他们是对工匠精神最好、最直接的诠释，他们的示范带头作用引领着云南白药工匠精神传承和发展。

注：左图为公司部分模范

创新发展

创新作为企业家精神的重要诠释，公司历来重视创新对可持续发展的作用，提出了“创新成就未来”的创新理念，不断推进在体制机制、基础研究、商业模式等多领域内的创新，

以创新夯基础，以创新促发展。报告期内，公司在体制机制、新产品研发推广、创新基础设施建设、创新人才培养等多方面经开展了卓有成效的工作。

云南白药控股有限公司 混合所有制改革干部大会

2017年4月 云南·昆明

体制创新

2017年4月7日下午，公司控股股东云南白药控股有限公司召开混合所有制改革干部大会。至此，白药控股混合所有制改革已按程序完成了所有制改革的重要一步，备受关注的白药混改事项也迈出了历史性的一步。

在宣读干部任免文件后，白药控股高管将不再保留省属国企领导身份和职级待遇；新任公司高级管理人员将按市场化方式选聘，这就

意味着企业部分高级管理人员由国企领导身份转为职业经理人。

2017年6月29日公司公布了《关于控股股东完成工商变更登记的公告》（2017-34），公司接到白药控股的通知，称：白药控股办理完成增资引入江苏鱼跃的工商变更登记并换领了新的营业执照。至此，控股股东混合所有制改革基本完成。

本次白药混改被业界视为“白药模式”，即以白药控股整体资产作价，以增资扩股的方式引进民营企业作为战略投资者入股。

改制完成后，白药控股的股权结构从过去省国资委持有100%股权，变更为目前省国资委、新华都、江苏鱼跃三方共同持股。这种以体制突破激发国企活力，以制度创新提升国企竞争力的混改方式，将推动白药控股在全国生

物医药和大健康产业中发挥示范作用，进一步增强资源整合能力，让白药控股可以充分借助国有资产和民营资本的优势，以真正的市场竞争主体向企业发展目标进发。

激 理
活 顺
机 体
制 制

创新发展

产品创新

在产品端，公司持续推出新产品。公司按照“传统中药融入现代生活”，“为消费者提供现代健康新生活方式”的产品和服务研发推

广理念，报告期内，公司在工业、个人健康护理、中药养生等多领域内开展产品创新。

报告期内推出的部分新产品如下图所示：



创新基础设施

云南白药作为首批国家创新型企业，十分重视创新基础设施建设。为保证技术创新决策的科学性与权威性，公司建立了一个由决策层、执行层和应用层为体系的技术创新研发系统，构建了以云南白药集团创新研发中心为核心的技术中心和研发基地，各事业部研发团队为分支的基础研究与应用科学密切结合的技术创新平台，在“新白药、大健康”战略指引

下，发挥创新研发、技术支撑作用，为集团持续良好发展提供源源不断的动力。

其中，云南白药集团创新研发中心是于2012年底将云南省药物研究所、云南白药研究院、云南白药集团无锡新型给药系统工程技术中心合并组建而成。承担云南白药国家认定企业技术中心的主要职能。研究方向主要为民族药、中药、天然药物等新药的研究与开发，逐

创新发展

步建立和完善化学药、大健康产品的研发能力，同时开展上市产品的深入研究、生产技术支持和国际注册研究。创新研发中心下设11个专业研究室，建有7个国家级、3个省级实验室及工程中心。涵盖国家GMP、国家GLP认证、第三方CNAS认可、CMA和CMAF认证的系列技术和创新平台。在天然药物（民族药）资源调

研、中药材规范化种植基地建设、中药材（民族药材）品质评价、有效成份提取分离、药物分析、制剂工艺、药理和毒理学研究、药物代谢动力学、质量标准、中试、临床监查、工程转化等多个方面，形成了系统的新药研发综合能力。

创新人才建设

人才是创新的源泉，公司在强化创新基础设施建设的同时，加强在创新人才培养方面的部署，培养了一批民族药、中药、天然药物人才，为行业提供人才储备。建立了生药学、有效成份提取分离、药物分析、药理学、毒理学、新剂型开发、中试、临床监查研究等的专业团队，并逐步建立和完善化学药、大健康产品的研发能力。

同时开展上市产品的深入研究、生产技术支持和国际注册研究。

截止2017年底，集团技术创新研发体系有技术和研发人员682人，有高级职称135人，博士25人，硕士323人，有省杰出贡献、国贴、省贴、省突、省领军、省高端、省创新等人才24人，海外高端人才3人。

创新成果

工业
产品

23项

化妆品

3项

大健康
产品

19项

备注：工业产品为生产备案；化妆品获得的为备案证。

创新发展

营销创新

随着医改的深化，传统促销活动很难促进销量大幅提升，而“爱跑538”赛事活动，选取各个城市最具代表性的赛道，以各地重点连锁为端口引导消费者报名，以求提升连锁的客流量及产品销量，创造一种新的营销模式。

2017年不断升级的全国十站“爱跑538”赛事，都是以国际马拉松的标准严格执行。同

时，延伸赛事活动，举办“健康训练营”，把药店作为社区的生活健康中心，覆盖到的社区践行“大健康”活动的推广。构建IP活动平台雏形，更多连锁纷纷表示希望在将来能加入到“爱跑538”的活动当中来，并且还可以主动共享他们的媒体广告、活动项目、门店陈列及促销、店员推荐、会员平台等各项资源。



品牌建设

公司继续以“新白药·大健康”战略为指导，以“继承品牌、锤炼品牌、发展品牌”为品牌建设方针，坚持“现代化、国际化”的大健康品牌发展目标，精准识别和确定品牌定位及价值，明晰品牌发展战略，推动百年云南白药品牌再创新辉。

国家品牌计划

2017年云南白药加入“CCTV国家品牌计划”，并位列“国家品牌计划TOP10合作企业”首位。

“CCTV国家品牌计划”是中央电视台开始于2017年，未来会继续长远深化推行的一大创新举措。该计划通过“全媒体”资源进行整合营销，广泛运用中央电视台各频道以及新媒体

报告期内，公司依托国家品牌计划，布局在传统渠道内的品牌宣传活动。同时，根据目标消费人群分布和其广告接收渠道分布情况，着力部署在互联网渠道、楼宇渠道以及年轻消费群体关注的活动赛事冠名等新型媒体传播渠道，稳步推动品牌年轻化建设进程。

的优质广告资源，寻找和国家平台相匹配的企业品牌，利用中央电视台的资源与力量，讲述企业品牌故事、取得的成就；邀请专家，诊断企业营销思路；举办论坛，与企业共话蓝图，助力企业品牌成长为中国乃至在世界上可以代表中国的国家品牌。

新媒体应用

在公司品牌年轻化需求和新一代消费群体快速成长的驱动下，公司积极探索通过部署不同的品牌营销渠道，强化公司品牌在年轻消费人群中的知名度。

报告期内，公司在社交网络、视频平台、楼宇广告等多个领域内开展媒体传播渠道建设探索，如与热门IP合作推出相应产品，在视频网站推出贴片广告、赞助COSPLAY等。



合规经营

内控体系

报告期内，公司持续完善制度更新管理，加强监督制度执行情况，以制度控制从业务源头规避风险的发生。通过全年内部控制测评、风险评估及自我评价，对业务流程中可能会涉

及的风险做提示，保证内控体系有效运行，为企业规范化管理发挥效能，形成了内部控制推动企业效益增加、品牌价值提升、风险管控能力提高的增值型内控体系。

风险控制

公司搭建了风控一体化平台，将内控管理和风险管理进行有效融合，运用内控管理的手段和方式实现企业内部风险的可控，确保风险管理的有效性。定期在公司内部发布风险管理及内部控制相关知识，宣传风险管理文化，形成全员参与的全面风险管理意识。

在对业务流程风险进行有效评估的基础上，结合管理需求有针对性的开展专项内部审计工作，强化监督服务，促进规范管理，提升管理效力，深化反腐倡廉，实现风险管理、内部控制与内部审计有机结合。

内部监督和控制

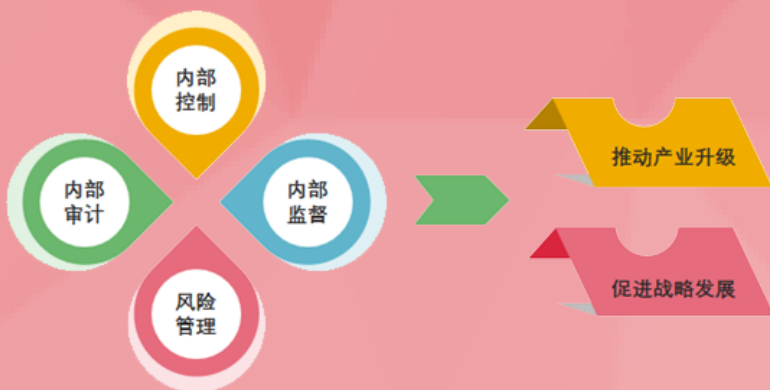
公司还积极优化监督模式，推进内部监督与内部控制两者间的融合，合力发挥检查监督

职能，有效提高内部控制在监督过程中的作用，防范业务风险，降低潜在损失。

内审风控成效

在“2014至2016年云南省内部审计先进集体和先进工作者”推荐和评选活动中，公司审计风控部被评为内部审计“先进集体”，审计风控部经理杨帆被评为内部审计“先进工作

者”。研讨论文《风险防控基础上增值型内部审计发展浅析》，获得中国内部审计协会内审理论研讨“提名奖”，同时被云南省优秀论文评审委员会评定为“二等奖”。



通过内部控制、内部审计、风险管理、内部监督形成合力，推动产业升级，全力践行大健康战略，不断实现创新发展。

信息披露

公司严格按照《公司法》、《证券法》等法律法规及《内幕知情人管理制度》、《年报信息披露重大差错追究制度》、《外部信息报送和使用管理制度》等规范性文件要求，组织内幕信息管理和公司信息披露工作，确保信息披露真实、准确、完整、及时、公平。

在处理投资者调研等活动过程中，公司严格遵照相关法律法规要求，本着合规、平等的原则，热情接待各类投资者。同时，强化信息披露

管理建设，加强对投资者关系管理相关岗位人员培训力度，积极参加交易所和结算公司组织的相关投资者管理培训活动，提升投资者关系管理相关人员的业务能力，从而保障信息披露的合法合规性。

报告期内，公司未出现信息披露违规事项，在深交所对上市公司信息披露考核工作中继续保持A类评价，此次已是公司连续第十一年获A类评价。

十一年 A

93
披露各类公告文件共计 93 份

82
回答互动易提问 82 个

477
接待投资者现场调研 33 次，共计 477 人次

100%
信息披露合规率 100%

0
无未披露关联交易，无内幕交易

合规运营

商业道德

公司历来秉承守法经营的理念，将法制建设贯彻公司经营全过程。为维护良好的市场运营环境，确保市场各参与方进行良性竞争，公司各个业务主体与各商业伙伴均严格按照国家相关法律法规之要求，签署正规合作协议，对采购、销售、产能合作等各个环节均进行严格规范。

各事业部均成立有市场监察机构，对市场情况进行严格监控，切实维护商业道德，力争杜绝

可能出现的恶性竞争事件。

强化对销售、采购、运营管理、稽查等市场相关人员开展法律培训，提升相关人员的守法意识，提高相关人员遵守商业道德的自觉性和自律性，有效维护公平、公正的竞争环境。

报告期内，公司未出现严重营销违法违规和商业贿赂等行为。

党风廉政

近年来，公司坚持不懈抓好作风建设，通过切实履行党风廉政建设主体责任和纪委监督责任，落实党风廉政建设暨领导人员廉洁从业责任制，切实加强企业党风廉政建设，为实现云南白药的平稳、快速、良性发展提供了有力的保证。

右图为公司组织部分党员干部到昆明市委党校纪律教育基地进行参观学习



保密责任

云南白药的配方、工艺早在1956年就被列为国家保密范围，以云南白药（散剂）为基础开发的云南白药系列产品之配方、工艺均被列为保密范围。

公司作为国家秘密技术的持有单位，认真履行保护国家秘密安全的主体责任，至今未发生过失密、泄密情况。

报告期内，公司通过强化组织保障和制度建设、网络保密、涉密文件和涉密人员管理以及涉密人员涉外活动管控，部署保密教育、宣传和培训，确保了各项保密责任和义务落到实处。

经过云南省国家保密局督查组督查评定，报告期内公司保密工作情况整体评定为优秀。

质量管理

“质量为基”的理念作为工匠精神的又一体现，是公司成长与发展的基石。云南白药正是以过硬的产品品质才能成为百年传承的品牌，成为中华老字号产品，并且多次获得国家质量金奖、中国质量奖提名奖。

监督检查及认证

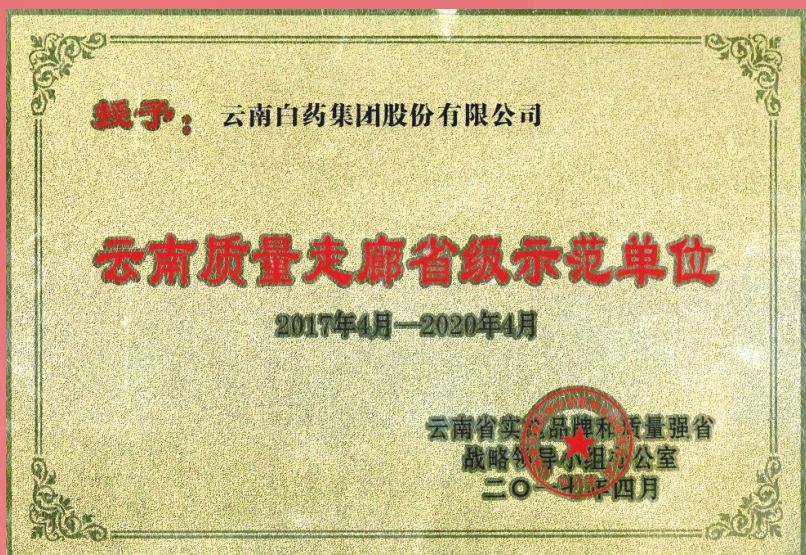
报告期内，公司接受了监管部门对中药饮片、化妆品、药品生产和经营的日常监督检查及GMP到期认证。其中，2017年7月31日，公司顺利获得外用制剂8个剂型、原料前处理和提取、6个原料药 的GMP再认证证书。至此，公司自搬

报告期内，公司通过多种方式，进一步提升质量管理能力，强化质量管理体系建设，公司产品品质得到有效保障。

迁至呈贡新产业区后，在历经了10次共涉及16个剂型的 GMP认证后，将前述10张GMP证书合并为3张GMP证书，使得后续五年一次的再认证能够更加系统、合理，大大降低了人力物力成本。

云南质量走廊省级示范单位

报告期内，公司质量管理获得行业管理部门认同，被评定为“云南质量走廊省级示范单位”。公司在实践中确立的“白药人精神”，即“以为客户创造价值为导向，以工作质量保障产品质量”，践行“质量就是满足需要，即提供满足用户要求和期望的优质产品及优良服务”的质量定义，被认为具有广泛的借鉴和示范效应。



质量发展模式

云南白药集团传承百年优秀文化，聚焦创新谋变，将传统中药融入现代生活，以医药科技提升健康品质，实现从传统中药品牌向现代健康消费品牌的成功跨越。坚持质量在路上，全产业链质量提升、全方位品牌重塑、全员参与价值创新、全过程质量安全管控，形成了“传承不泥古，创新不离宗”的质量发展模式。

一是全产业链质量价值提升。在第一产业，以“标准化+基地+示范户+农户”的模式规范原材料种植，高品质保障原料质量。在第二产业，通过自动化、信息化现代工业生产，在线检测产品质量，确保产品质量的稳定性和一致性。在第三产业，将传统中药融入现代生活，用高质量的产品提升健康品质，引导和创造消费需求，反哺第一、二产业。通过打造全产业链质量价值体系，形成三产融合贯通、多板块支撑的质量发展生态圈，推动产业价值链

从低端向中高端延伸。

二是全方位品牌重塑。坚持“做最好的产品、做最好的服务、做最好的品牌”的理念，整合云南白药品牌资源，通过传承锤炼、跨界转型，发展壮大云南白药品牌，提升云南白药品牌价值，实现从传统中药品牌向现代大健康消费品牌的跨越。

三是全员参与价值创新。集团聚焦价值创造，倡导全员创新，激活组织与个人，将“满足顾客和市场需求”作为发展目标，把问题点作为改进点，把改进点作为创新点。

四是全过程质量安全管控。集团秉持“制必用心、造必精良”的理念，着力打造全过程质量管控体系，涵盖良种选育、标准化种植、创新性研究、规范化生产、现代化物流与信息化经营。

质量管理创新和培训

公司坚持自我完善和持续改进，创新工作模式，着力锻造全面专业化QA队伍。在过往已经取得的工作成果积淀的基础上，创新思维变革QA工作模式。重点由九大质量管理元素（包括现场管理、偏差管理、验证管理、变更控制、产品质量回顾、稳定性考察管理、质量风险管理、不合格品处理、工艺管理）分散型QA管理变革为以现场管理为主线，九大元素集中整合型QA扁平化管理，缩短管理半径，提高效率。

推行“自我完善，联动学习”的内训机制，推动质量管理能力提升。在QA工作较为饱和的情况下，把握空闲时间，集中强化学习，自觉学习与内部专家专业培训相结合，推行“自我完善，联动学习”的内训机制。通过学习培训，有力支持今后的质量管理工作。同时，也对外输出培训。包括中药资源事业部的饮片生产的现场管理指导、偏差管理培训等及昆明医学院在校大学生的GMP培训等，输出培训13场次，参训人数累计900余人次。



供应链概况

2017年公司生产性物料供应商共计300余家，非生产性供应商共计200余家。

公司建立采购数据分析和价格模型体系，并以此作为采购谈判依据，制定采购谈判策略，逐步由传统采购向专业化迈进，提升采购专业度、

合规性。

同时，公司还借助阿里巴巴等互联网平台开展集中采购模式探索，建立健全供应链管理体系，提高供应链价值创造能力，促进整条供应链健康发展。

合作伙伴选择

为对供应商严格的筛选把控，采购中心制定了内审流程并按计划实施内审，2017年共进行内审4次，对审计出的不符合白药发展的供应商有

清退机制，通过该项工作，完善采购流程和采购合同。

本土采购

报告期内，为应对全球化发展需要，强化公司在中国市场的竞争能力，公司根据自身所处的中医药大健康行业的特征，继续推行“以全球资源应对中国市场”的资源整合理念，在全球范围内整合设备、技术和原材料资源，进一步强化公司产品质量保障体系源头建设。

代，以降低采购成本。通过开展《非生产性物资顾问型采购成本优化项目》，推进进口配件国产化，国产配件本地化，对于大宗采购物料，优化模式，减低采购成本。

与此同时，公司也积极探索海外资源国产替

鉴于行业特殊性，公司目前着力部署本土采购，公司在主要运营地中国采购比例超过95%，以实际行动支持中国相关产业发展。

供应链管理

供应链管理能力提升

为进一步提升供应链管理能力，公司继续推进采购中心信息化建设，优化供应商门户系统，与财务、信息部门共同实施采购财务一体化信息系统，完成了SP系统、EBS系统、财务报账系统、预算系统以及拜特系统5大系统的集成，通过供应商门户的数据一点录入，各系统全程共享全面互联互通，实现采购报账业务与财务核算无

缝联接，有效提高工作效率，缩短30%的对账周期，综合减少了2人以上的工作量。且由采购业务流程驱动财务核算，实现“业务流、财务流、信息流”三流统一，提高了财务核算的及时性、准确性。通过业务流程再造，强化内控风险点防范降低了资金审批的风险，资金使用的安全性大大提高。

供应链商业道德管理

为提高采购合规性，采购中心制定了内审流程并按计划实施内审，2017年按照交叉内审的原则，分组互相审查，共进行内审 4次，对审计出

来的问题及时进行整改，审查材料每季度向公司审批风控部提交。通过该项工作，不断完善采购流程和采购合同，确保采购运作的合规性。

供应链管理创新

包装优化

健康包材板块完成将芯层防伪技术应用到牙膏用纸上，取得了牙膏行业独家使用的保护权，全面提升了产品的防伪档次和门槛。

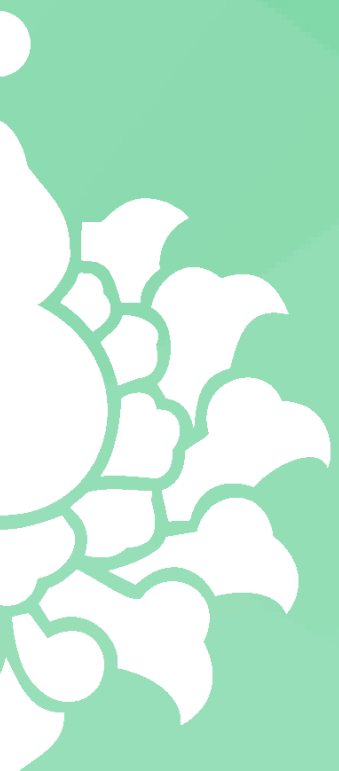
流程优化

1、对内包装材料推行了精准化放行，提高了内包装放行时间；抽样方式改为寄样方式，节约库存成本，同时也节约了内包装材料的理化检验成本。

2、大宗物料改为托盘缠膜运输，提高了装卸货效率，还减少了大量的包装袋污染和破损的情况。

非生产采购优化

推进进口配件国产化，国产配件本地化，对于大宗采购物料，优化采购模式，降低采购成本。



环 境 责 任

践 行 绿 色 发 展 理 念

ENVIRONMENT RESPONSIBILITY

环保绩效

发展循环经济，贯彻生态文明建设要求，实现云南白药的绿色发展、低碳发展是传承云南白药百年文化，保持云南白药可持续发展的重要要素。

公司始终把发展循环经济，推动生态文明建设放在经营的重要位置，从基础设施设计、工

艺规划、环保创新、物料循环利用等多个角度出发，开展相关环境保护及资源高效率利用和物料循环利用工作，充分利用节能技术，降低单位产值能耗，推动节能技术应用，降低企业发展对资源的依赖度，减少温室气体排放，将云南白药打造成为绿色环保企业典范。

关键数据*

万元产值能耗	0.0633 (吨标准煤)	废气总排放量	6626.40 万Nm ³
总污水排放量	300050 吨	烟(粉)排放量	0.221 吨
COD排放量	8.40 吨	二氧化硫排放量	0
氨氮排放量	0.180 吨	氨氮化合物排放	6.111 吨
污水排放流向	排入市政污水管网	危废处置情况	11 吨
污水达标情况	合规达标排放		

环

◇ 秉承“传承文化、超越自我、济世为民”的企业理念，以追求和关爱人类健康为企业目标。

保

◇ 以“新白药，大健康”为战略指引，深入贯彻“模式创新·价值重构”的可持续发展经营理念，以创新为驱动力，坚持生态、绿色、健康理念。

理

◇ 高度重视生态文明建设，实现经济发展与环境保护的协调统一。

◇ 大力倡导循环经济，注重低碳、节能、环保，实现资源的高效利用和循环再造。

念

绿色设计

建筑节能环保

公司从源头上贯彻落实节能环保理念，以最低能耗实现建筑功能。公司以整体搬迁为契机，以绿色、环保、低碳的设计理念设计产业区和总部办公楼，并聘任国际领先的涉及团队，结合云南实际地理气候情况，对各个单体建筑进行设计。

以生产厂房为例，公司采用了模块化的设计理念，模块自成体系，可根据承载的产能和品种进行组合和拆封，降低建设改造成本。

在生产区和总部等均采用内天井自然采光的建筑设计，提升了办公环境质量和工作人员的舒适度，同时降低了照明能耗。

在强化绿色设计的同时，公司还充分利用现代新型建筑材料，以降低建筑能耗。如装修采用新型保温材料，通过遮光板、反光板以及low-e玻璃对室内光线及温度的控制，实现建筑的低碳、环保、节能。

工艺节能环保

公司提倡“无尘化生产”的理念，在国内首创了无尘粉碎及自动配料系统，极大地改善生产环境，提高产品的质量，生产效率，减轻劳动强度，减少环境污染。

通过部署“无尘化生产”，药品配料的准确性得到大幅度的提高，同时自动配料系统可

有效节约人工成本，降低物料运送过程中的损耗，提高物料收率。

粉尘的减少可以减轻高效过滤器和风管污染，降低空调能耗，减少车间清场清洁用水和尾水处理费用，进一步降低对能源和水资源的占用。



绿色管理

环保管理体系

依照国家相关环境保护法律法规和规章制度要求，结合自身生物医药大健康行业实际，公司建立起一套完备的环保管理网络，制定和完善了环保管理制度，形成了一套行之有效的环保管理体系。

公司目前环保制度共有《环境保护责任制度》、《环保设施管理制度》、《环保审批管

理制度》、《危险废物管理制度》、《清洁生产管理制度》、《突发环境事件管理制度》、《环保宣传管理制度》、《环境统计管理制度》等八项。同时，为了将环保管理落到实处，公司与各业务主体签订相关目标责任书，明确对环保审批、污染治理设施运行等方面的管理目标 and 责任。

能源管理体系

公司设立能源管理机构，完善集团能源管理制度，建立《能源管理体系》，并通过了市工信委验收评价。公司进一步提升能源管理水

平，增强产品竞争力，同时为国家“十三五”的节能减排工作打下了良好基础，切实履行企业的社会责任。

危废管理

2016年国家正式实施新版《国家危险废物名录》，对危废的种类划分和管理要求更加细化和严格，报告期内云南省将公司列为2017年度危险废物规范化管理达标考核重点企业。

为确保考核通过，公司在2017年初便制定了详细的年度危险废物管理计划，并报呈贡环保局取得备案登记，对整年的危险废物管理工作进行统筹计划和管理；参加云南省制药行业危险废物管理对策研究专题研讨会，向危废主

管单位汇报了公司危险废物管理情况，并与20家制药企业代表探讨了制药行业危废处置管理的现状、存在问题及管理对策措施，交流了危废管理的经验；参加昆明市环保局2017年度危险废物规范化管理达标考核业务培训班，并对公司危废产生单位分析检测中心从危废产生环节到转移处置过程的管理措施进行了全面的规范化检查监督整改到位，进一步提升完善企业危险废物管理水平。

环保宣传培训



环保宣传

世界环境日为每年的6月5日，它反映了世界各国人民对环境问题的认识和态度，表达了人类对美好环境的想我和追求。

2017年世界环境日的主题为“人人参与创建绿色家园”，旨在动员引导社会各界践行人与自然和谐共生和绿色发展的理念，从身边小事做起，共同履行环保责任，呵护环境质量，共建美好家园。

国家环境保护部发布2017年环境日主题：“绿水青山就是金山银山”，旨在动员引导社会各界牢固树立“绿水青山就是金山银山”的强烈意识，尊重自然、顺应自然、保护自然，自觉践行绿色生活，共同建设美丽中国。

公司在相关主管部门的统一安排部署下，开展了系列环境日宣传活动，全面增强员工环保意识，推进美丽园区建设。

环保教育

在大力开展环保宣传的同时，公司还继续委派相关人员参与行业主管部门开展的环境保护教育活动，并要求参加人员将相关环保知识在实际工作中进行传达，有效提升公司环保管理人员的管理知识和技能，进一步提高公司整体环保管理水平，优化管理结构。

报告期内，公司多次参与省市区各级环保管理机构组织的环境保护和管理教育活动，就制药企业三废治理技术、制药行业危险废物管理对策研究、污染源自动监测数据刑事法律知识、等主题进行深入、强制性清洁生产审核服务平台基础数据录入工作培训等事项进行学习和了解。

公司根据自身环保情况实际，积极研究相关提高资源使用效率措施，推动各项资源循环利用，以减少企业发展对资源的占用和消耗。

报告期内，公司多个实体均就资源循环利用开展了大量的探索。

公司总部环境优异，拥有较高的绿化率，但绿化设施每天需要消耗大量的水用于浇灌，为节约水资源，公司建设了一套

中水浇灌体系，利用中水进行园区绿化设施的浇灌，在优化水资源利用效率的同时，也减少了废水的排放。

受公司业务范围影响，每年需要用到大量的纸箱等包装物，为节约资源，一方面公司积极推广可循环利用塑料箱，另一方面公司也强化在包装物循环利用方面的探索，力争将资源消耗降到更低。

信息化

根据云南白药的战略发展规划和总体部署，报告期内公司信息化工作取得了快速发展，信息化规划确定的主要任务顺利完成，构建云南白药信息化基本框架的战略目标已基本实现。公司取得了国家工信部颁发的两化融合贯标体系证书，信息化进一步向“深化应用、惠及企业”阶段大步迈进，整体水平大大提高，在推进业务发展和管理现代化建设的进程

中发挥着重大作用。信息化的提升降低了对传统纸质审批流程的依赖程度，有效降低了对纸质资源的消耗，实现了资源高效利用。

报告期内，公司OA系统已有用户近万人，发起无纸化办公流程百万次，节约大量的纸张，有效保护了森林资源。

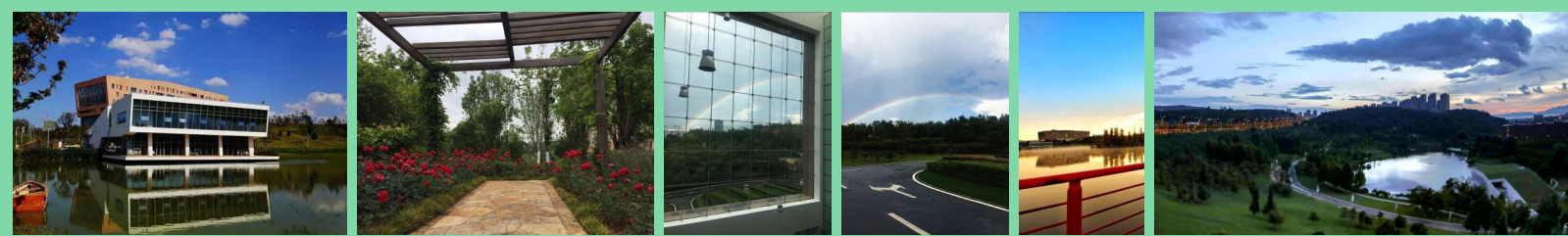
智慧工厂

报告期内，公司对原有在业务与财务的集成管理落后的地方进行了大幅度的改良，相关业务流程得到有效改善，通过财务业务一体化项目和固定资产管理项目，业务和财务的大量对账问题得到了良好地解决。伴随健康产业园、物流二期、文山七花迁建等新生产基础设施

建设的契机，在现有模块集成的基础上，2018年开始增加MES和WMS系统，并完成与ERP系统之间的接口集成，通过对生产过程的实时管理和监控，使工厂达到精益化，并朝着智慧工厂、智能制造的目标前进。

生态园区和生物多样性保护

报告期内，公司继续加强生态保护，进行全方位绿化和景观再造，实现人与自然和谐相处。
公司现为云南省住房和城乡建设厅认定的“云南省园林单位”。



我国有药用植物1万多种，其中云南有6千多种，有“植物王国”之称。为了更好地开发、利用和保护药用植物种质资源，保护药用植物资源多样性，公司投资建设云南白药药用植物园，以开展药用植物种质资源的收集、选育和研究，提供一个药用植物多样性的展示基地，更直观地展示和传播博大精深的中医药科学和文化内涵。

云南白药药用植物园总面积约6.5公顷，海拔2000米，位于捞鱼河畔，是呈东西走向的狭长形地带。园区内收集药用植物和园林植物1054种。80余万株其中药用植物约521余种，国家珍稀濒危和保护植物60余种。

环保交流与监督

在坚持自身环保能力建设的同时，作为百年医药企业，公司还积极与其他企业、政府机构、社会团体以及社会公众进行深入沟通交流，学习其他组织优秀的环保管理理念和方

法。邀请其他组织、市民及学生代表走进云南白药，实地参观了解云南白药环保管理、污染治理和生物多样性保护工作开展实际，接受公众对云南白药环保措施落实情况的监督。

环保交流

自整体搬迁以来，公司秉承打造开放透明的理念，与环境保护管理部门等社会主体保持高效沟通和深入交流。

国家环保部，省、市、区各级环保部门经常对公司进行调研和指导工作，并对环保工作给予了充分的肯定。

2016年经过昆明市绿色创建领导考评组认真评选，云南白药获评昆明市环境教育基地并

获得授牌。此后，公司通过“走进上市公司”等活动等途径，向社会公众展示云南白药在环境管理、污染治理等领域内的工作开展情况和取得的成果。

公司还通过媒体采访等形式，向公众更全面的展示云南白药环保成果。2017年公司作为昆明市大气污染防治优秀企业，接受市级电视媒体的实地采访和拍摄。

环保监督和评价

公司始终与环境监管部门保持有效沟通，充分利用网络等沟通渠道，定时向监管部门报送环境保护和污染排放数据，所有新建项目均严格按照国家相关规定开展环境影响评估，报送环境影响评价报告，履行环境保护审批公示

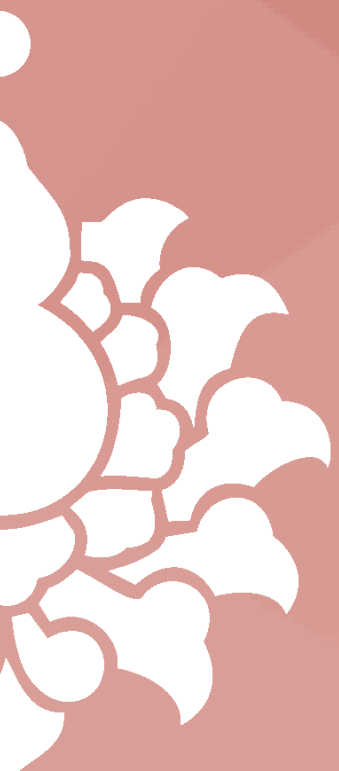
程序，确保从源头上控制项目建设、运营对环境的影响。

公司通过水量平衡测试验收，荣获“节水型企业”称号，通过国家、云南省节能考核，通过了危险废物规范化管理考核。

环境保护和资源利用工作安排

公司将一如既往坚持“百业要兴，环保先行”的理念，从自身做起，科学管理，全面提升企业核心竞争力，提高资源利用率，实现可持续发展战略。

做精品企业，做履行社会责任的企业！



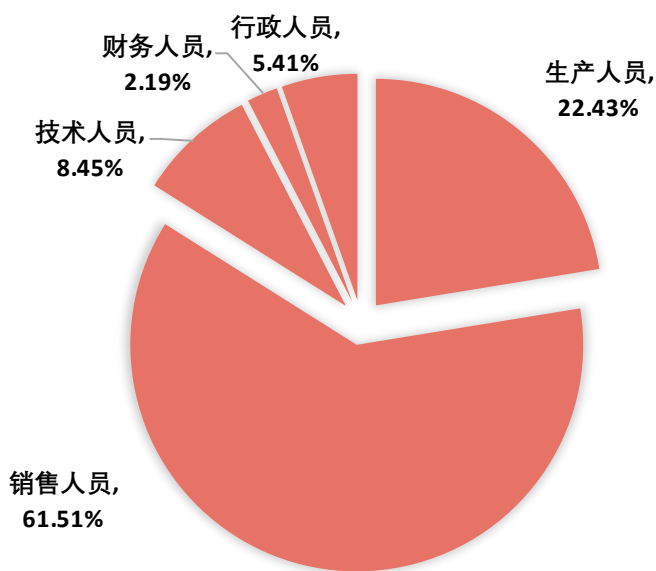
社 会 责 任
与 利 益 相 关 方 共 同 成 长
SOCIAL RESPONSIBILITY

人力资源概况

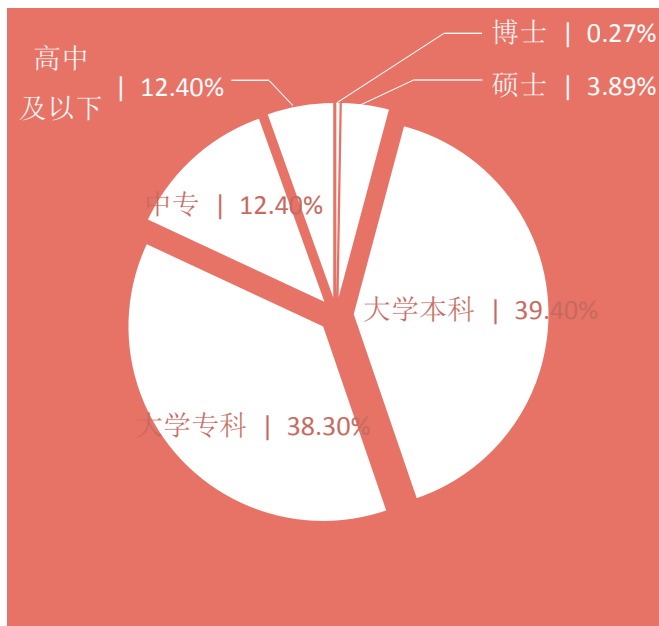
云南白药致力于为员工提供优越的工作环境，制定公平公正的人力资源运营体制机制，构建科学的人才培养体系和激励方式，确保员工和公司共同成长。

受行业发展环境、公司实际业务开展情况、产能及创新等多因素影响，报告期内，公司员工总数为：

8,294人

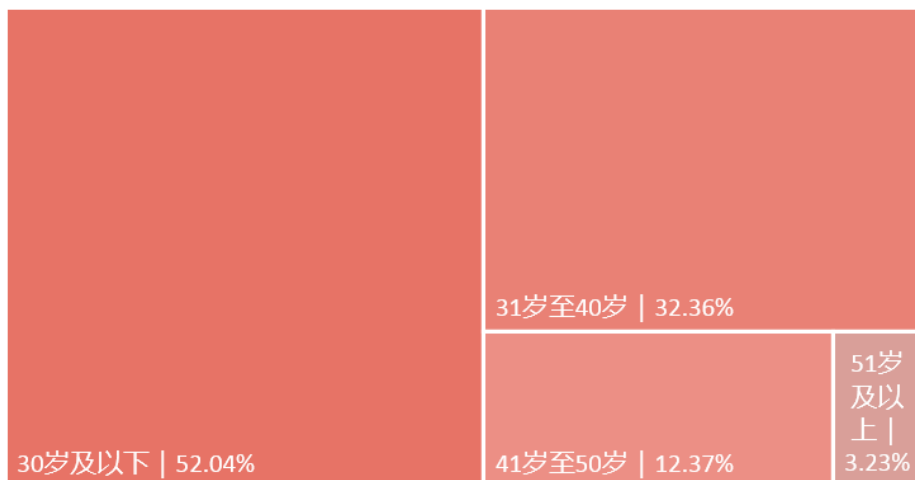


员工专业构成

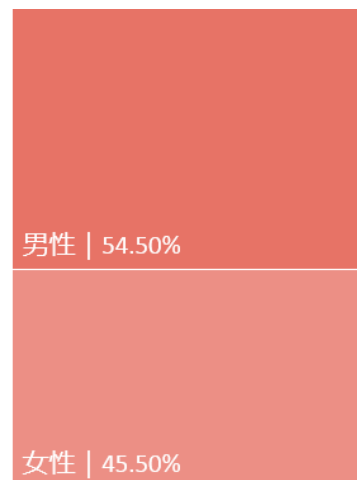


员工教育程度构成

员工年龄结构



员工性别结构



员工权益

员工权益保障

报告期内，公司严格遵照国家相关法律法规和规章制度的要求，切实履行企业应有的社会责任，从根本上保障员工基本人权。

公司从雇佣、薪酬、工作时间及假期、福利、保险保障、工作环境、工会、职业健康和

安全、职业培训与发展、劳动关系解除等多领域规划、建设和完善包含员工人权在内的员工权益保障体系，确保涉及员工的各项制度得到科学、合理安排和落实，切实保障员工权益，让员工共享公司发展机遇和利益。

雇佣

在人员招聘过程中，公司实施严格的用工制度，坚决杜绝招录童工现象，全面落实契约条款。在坚守自身不录用童工同时，公司鼓励和敦促产业链上下游供应商、经销商严格执行用工政策，强化产业链合法用工底线。公司推行规范用工，与各类雇员签署相应的用工协议，严格按照国家法律法规执行相关薪酬和工

作时间，同时，公司也将遵守国家劳动法规规定作为供应商考核指标，构建全产业链和谐雇佣关系。

报告期内，公司招聘员工532人，未发生一起招录童工事件，新入职员工均与公司签署劳动协议，各项雇佣过程合法合规。

薪酬

薪酬机制设计在以岗位、业绩、能力付薪基础上，配合更加灵活的绩效考核方式，强调价值贡献，激励员工创新思维、挑战更高目标，挖掘突破口，提升并创造更多的价值贡献。专项工作尝试以项目制来运作，打破部门壁垒提倡团队协作，项目成员依据整体项目成果以及贡献值获得项目激励，提高员工创新挑战的能力和积极

性。通过薪酬激励机制设计，遵循市场化原则，根据岗位绩效拉开收入差距，同时针对稀缺人才实施“特区工资制”及“名匠工作室”，提升对战略业务所急需人才的吸引力；与此同时，根据引进人才科研业绩成果、学历和技术职称，经公司及用人单位考核确认后，可直接给予相应职称津贴及专项奖励。

工作时间

公司根据国家劳动法律法规之规定，安排相应的工作时间和休息时间，所有员工均享有国家规定的休息休假权利。同时，公司还根据员工工作年限，安排相应的带薪休假机会，对法定假期进行有效补充。

如因工作需要，部分员工需要在法定假期或休息时间内加班，公司为加班员工安排合理的加班薪酬补贴，为在休息时间上班的员工提供相应餐食支持。

员工权益

非歧视性安排

公司持续倡导人性化管理，严格遵守国家相关法律法规，将非歧视性安排贯穿到员工工作生活全过程，从招聘条件设置到员工晋升渠道安排、员工培训安排，均做到了不给员工贴标签、不给员工设阻碍。

公司关注弱势群体和残障人士的权益，合理安排员工工作任务，坚决禁止强迫劳动，公平对待各级员工，杜绝歧视。报告期内，公司未发现有歧视事件发生，未收到关于歧视方面的投诉。

假期安排

公司严格执行国家相关假期安排，除“工作时间”中相关假期安排外，公司还按照国家规定，为孕妇及其配偶安排产假和陪产假。

公司实施的产假/陪产假政策为适龄员工全覆盖，并未因性别进行差异化安排，适用产假/

陪产假的员工100%享有休假的权利。同时，公司不以产假/陪产假作为员工考核因素，报告期内公司为全部休产假/陪产假的员工保留职位，未发生因休产假/陪产假而被辞退的现象。

福利安排

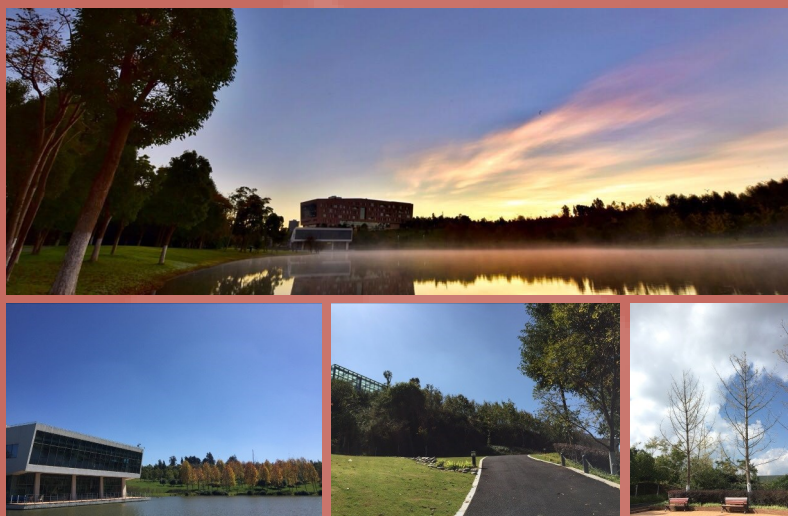
公司依照法律法规规定，为员工购买养老、医疗、失业、工伤、生育等保险及住房公积金、企业年金，并为员工购买意外伤害保险，社保足额缴付，意外险实现100%覆盖。公司为员

工提供劳动保护用品，为员工活动和员工团队建设提供经费支持，为女性员工提供女工用品。为员工安排体检、医疗互助行动，创造优良的工作环境，提高员工身心健康程度。

工作环境

公司为员工创造优秀的工作环境，公司总部地处云南省昆明市呈贡区，四季如春、环境宜人，拥有湖光山色和工业美景，工作环境多次获得各利益相关方赞许，目前为经云南省住房与城乡建设厅认定的“云南省园林单位”。

具体参见“环境责任”的“生态园区”。





女性员工权益保护

女性员工为云南白药员工的重要组成部分，占比达到了45.50%。为保障女性员工合法权益，公司通过签署《云南白药集团股份有限公司女职工特殊权益保护专项集体合同》等形式，就女性员工在经期、孕期、产期、哺乳期等特殊时期的劳动权利和经济利益实施保护。

报告期内，公司为女性员工发放卫生护理产品，为哺乳期女性员工建立“背奶妈妈屋”，组织妈妈帮志愿者团队，为女性职工提供孕妈和育儿课程。

报告期内，公司未有女性员工因怀孕被解职，未出现因女性生理情况被歧视的情形。

工会及职工代表大会

根据国家相关法律法规要求，组建了工会组织，工会组织实现了员工全覆盖，通过工会组织，为员工权益发声。同时，公司建立起完备的职工代表大会制度，选举职工和工会会员代表参与公司经营，行使职工参与民主管理和民主监督的权利。

公司在各项与员工相关的制度和管理规范制定和修订过程中，均积极征询各级工会和员工的意见和建议，确保相关制度和管理规范以保障员工权益为基础。报告内，集体合同覆盖率100%。

知情权和建议权保障

公司重视员工的意见和建议，通过多种形式，收集员工对于公司管理、工序流程、生活福利等多方面的提案和合理化建议，如在食堂设置员工意见簿，收集员工对于生活相关要求；定期召开员工代表大会及其他会议，全面倾听员工心声等。

公司建立起员工发声保护机制，保护其不受打击报复。

公司严格执行党和国家相关民主管理要积极推动厂务公开等信息公开机制建设，充分保障员工知情权，保证员工可以及时获取关系其自身权益事项的信息。



为给员工营造和谐、活泼的工作氛围，公司充分发挥各级工会作用，组织员工开展多种形式的文体体育活动，如厨艺大赛、团队建设、联谊活动等，进一步丰富员工生产生活方式，强化员工凝聚力建设，推动企业文化和发展，进一步充实白药文化的内涵。

口福·眼福·幸福

2017年云南白药“厨艺大赛”

白药人从来做事用心，厨师也不例外。

2017年7月28日，一场由后勤管理部组织的厨师厨艺大赛，让后厨的“幕后英雄们”展现了无限风光。

烹煮溜煎炒，色香味俱全。来自公司四个食堂的十八名厨师，口感、味觉、外观上进行创新，让眼睛和味蕾均为之惊艳。厨师们有用技艺更用心意，传递出了爱岗敬业的白药文化。也正因这份白药文化，让我们白药人在三餐的日常里满足了口福、饱了眼福，活出了幸福。

“七夕之约”青年联谊交友活动

七夕之际，云南白药工会、团委联系云南省直机关工委、机场集团等10余家单位举行七夕交友活动，来自各单位的500余名青年汇聚一堂，联谊交流，在互动游戏中寻找心仪的对象，活动现场气氛轻松融洽，欢声笑语不断。

趣味运动会

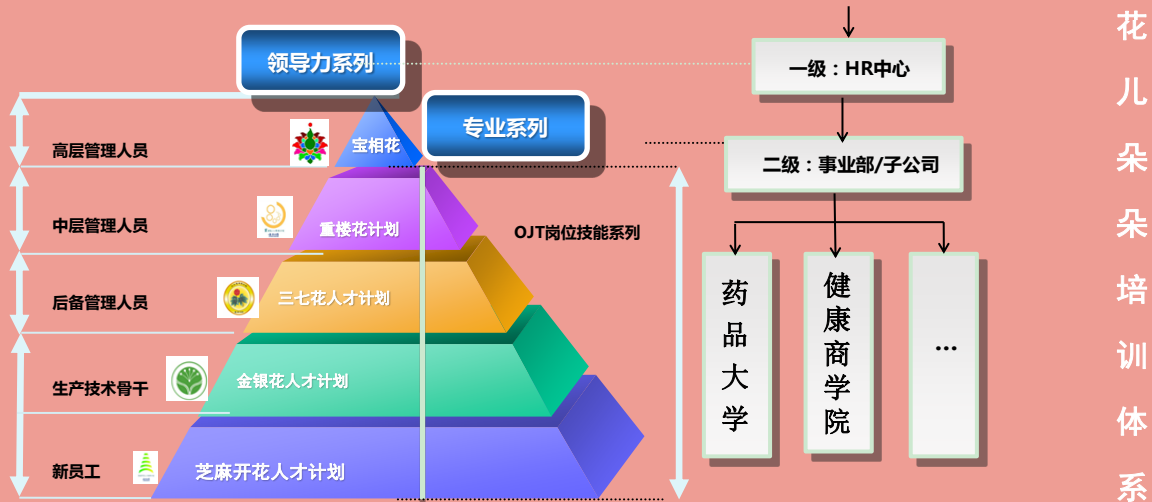
在五一劳动节到来之际，大理公司举办第三届职工趣味运动会，大理公司200余名职工参加了比赛。

运动会设置“心手相连接力赛”、“再接再厉过大桥”、“步调一致跳大绳”、“源源不断合力运水”以及“团结就是力量拔河赛”等五个项目。每一个比赛项目不仅可以锻炼大家动手动脑的能力，也可以锻炼大家在工作中能够团结协作的精神，这不但是智慧和体力的角逐，还是团结和协作的完美比拼。同时为加强员工之间的交流沟通，在以往经验的基础上，筹备组的人员集思广益，发散思维，打破原部门为单位的赛制，每个项目采取现场随机分组的方式比拼。尽管烈日炎炎，但职工们依然兴致盎然，笑声和汗水一同挥洒。

其他活动

报告期内，公司还开展了云南卫视《中国情歌汇——走进云南白药》特别节目录制、厨艺比拼、团队建设等一系列的活动。

教育培训



根据公司经营战略和目标，公司制定多层次的培训学习与知识管理策略，建立和完善培训学习体系，构建学习型创新型企业，为公司人才的深造培养、人才结构的调整优化起了积极作用。为配合公司人才发展战略与规划，合理有效配置培训资源，树立“培训也是投资的管理理念”，建立与员工岗位要求相匹配的培训体系，从2011年开始，公司开始规划“花儿朵朵”人才培养计划，为员工提供及时有效的能力成长

支持，提升公司业绩，实现公司与员工的共同发展。

在部署系统化培训的同时，公司各业务单元还根据自身业务发展需要，开展相应的专业培训活动，以提升员工的专业技能水平，提高全员劳动生产率。

公司积极探索互联网培训体系，通过微信、APP等渠道，向员工推送相关培训课程，让员工可以利用碎片时间进行学习和提升。



员工关爱

离退休员工关怀

公司严格按照法律法规要求，为离退休员工安排相应的工资福利，同时公司常怀感恩之心，利用重阳节等老年节日开展针对离退休员工关爱活动。

报告期内，公司以“全民健身日”为依

托，组织500余名离退休员工开展“全民健身日老年人健步走活动”。在重阳节期间，公司后勤管理部门深入到离退休员工家中，开展慰问活动，与退休员工拉家常，为困难员工送上物质和精神帮助。



雇主品牌建设

“中国年度最佳雇主”是一项寻找和评选中国最佳雇主的调查活动，由中国领先的职业发展平台智联招聘，联合北京大学社会调查研究中心共同发起，旨在以独立客观的立场，通过专业科学的调查和评选，发现企业管理和人力资源管理的行业趋势，洞察求职者的需求变化，为企业制定雇主品牌战略提供数据支持；同时为求职者提供“好雇主”、“好工作”的有效参考。从而增进雇主与雇员的互相理解，实现雇主与雇员的“双赢”。

在2017年度的评选过程中，公司斩获“最佳雇主100强”称号。



安全生产

公司极为重视员工生命财产安全，通过制定安全制度、开展安全培训、强化安全检查、部署安全演习等多种方式，构建安全生产环境。



安全培训

消防知识面授 20场 1400多人次

职业健康知识面授 2场 600多人次

消防知识网授 1场 2000多人次

急救技能面授 1场 62人获证

危化知识面授 2场 200多人次

隐患排查网授 1场 1211人次

报告期内，公司开展了多种形式的安全知识培训，共开展消防安全相关培训27场，培训人员共计五千余人，在安全信息交流平台刊登培训材料60多篇。



安全演习

为提升员工应对安全事故的实际操作能力，报告期内公司共开展应急演练活动9次，演练内容包括机械伤、烫伤、高空坠落、触电、化学灼伤、锅炉缺水及消防等。

报告期内，公司根据自身业务情况，分别制定了《易制毒化学品管理制度》和《风险辨识与评估管理制度》，为安全风险管控提供了制度依据，同时，公司还组织编制了集团安全检查标准，编制应急处置卡、完成有限空间风险辨识并建档、开展隐患排查和安全检查等多项工作，强化了公司生产安全管理能力和员工

的安全意识。

由于加强安全隐患排查和不断提升部门负责人和员工安全意识，安全生产环境得到改善，员工的违章操作逐步减少，安全风险进一步降低，全年未发生生产安全事故和生产过程中的工伤事故。

客户关系

4 0 0 - 1 0 0 0 - 0 5 3 8

客 户 响 应 中 心

客户响应中心自2012年成立以来，提供了一个公司与客户之间双向交流的平台，使得公司能够深入了解客户的需求，倾听到客户的意见，第一时间为客户答疑解惑，提供公司产品专业信息服务。



公司客户响应中心本着客户至上的服务理念，为客户提供全面的咨询、售后服务，目前开放平台有4001000538热线、官方微信及官网。

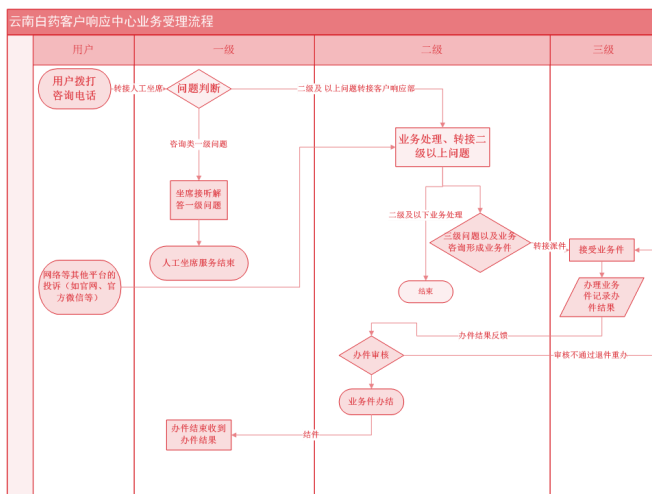
客户响应中心的宗旨始终是“客户永远是第一位”，由专业的客户服务队伍、规范的服务流程和高质量的服务品质标准要求组成。从客户的实际需求出发，及时和全方位地关注客户的每一个服务需求，为客户提供全面和快捷的服务，帮助客户更好地使用产品，使客户体验到无处不在

的满意和可信赖的贴心感受。

在提供服务的同时，客户服务团队不断完善处理流程。根据客户的需求不同，将客户的问题分级，通过客户响应平台快速发送到公司相关部门，由相对应客户响应中心各级工作人员进行专业解答回复。通过流程的优化，减少了客户等待时间，提高了客户满意度，同时客户服务团队也做到了有的放矢，专人专用。

客户响应中心业务件处理流程

公司将客户问题分为一级、二级和三级。一级多为简单产品咨询问题，客户来电时，坐席员即可解答客户问题，客户对解答满意并挂机。二级问题为较复杂的咨询问题，坐席员不能解答，需要通过信息化平台上单到客户响应中心工作人员，工作人员进行回复直到客户满意。三级问题多为进货代理类及非常专业的咨询类问题，由客户响应中心工作人员转到相关部门的专家进行解答。



年度服务情况

2017年客户响应中心共处理客户来电三万余个。

客户关系

渠道建设

为了提高消费者获取公司产品的便利性，公司高度重视渠道建设。经过多年建设和发展，药品领域基本实现全国渠道覆盖，医药商业板块基本实现省内县级以上医院渠道覆盖，健康产品渠道已基本实现国内主要城市和消费能力强的三四线城市覆盖。

为进一步提升消费者获取产品的便利性，公司强化了在互联网等现代渠道的探索，在天猫、京东、1号店等电商平台均设有旗舰店，并在微信上开展微商渠道探索。此外，公司紧抓互联网发展机遇，在杭州组建了专门的互联网营销中心，推动健康产品业务在互联网渠道的发展。



隐私保护

尊重员工、客户和供应商隐私权历来是公司经营的一项基本政策。报告期内，公司通过强化对员工隐私权的宣传教育和培训，形成了对员工隐私权较好的保护体系；建立健全了客户隐私保护体系，采用恰当的物理、电子、管理技术和管理制度等手段，确保客户隐私得到有效保护；强

化了对供应商隐私的管理，在保护供应商隐私权的基础上，引导供应商完善其自身客户、员工隐私保护体系，营造良好的尊重隐私、保护隐私的经营氛围。报告期内公司未发现经证实的泄露客户资料或遗失客户材料等情况。

消费者满意度调查

为从消费者角度给予公司产品在后续产品品质、包装、定价以及客服体系的提升提供参考，更好适应多变的市场环境，公司综合采用问卷调

查、资料收集、访谈研究三种研究方法，开展了一些列消费者满意度调查活动，为产品研发和后续产品开发提供参考。

消费者权益保护

打假维权

云南白药品牌形象深入人心、产品疗效确切，随着云南白药品牌知名度的提升，假冒侵权现象日愈严重。为此，公司成立了专门的品牌维权部门，依托工商、药监、公安等行政、执法部门的力量，对各类假冒、侵权云南白药产品和商标现象进行打击，切实维护云南白药品牌声誉和形象，震慑了制假售假的不法分子。

2017年与阿里巴巴知识产权团队建立直通渠道，共建“权利人系统”，为网上维权拓宽了侵权信息处理渠道，提升了侵权信息处理效果。2017年共删除侵权产品信息2200多条，涉及侵权产品为云南白药杀虫剂、云南白药裂可宁、云南白药眼罩、云南白药祛斑霜、云南白药蚊香、云南白药美白三件套等20多种产品。

配合公安部“云端2017”集群战役在河北廊坊、汕头等地查获假云南白药牙膏，抓获嫌疑人

33名，查获制假窝点6个，取得重大收获。同时公司积极处理各种模仿公司商标注册现象，针对上海康太王洗涤科技开发有限公司、张文虹等主体在3、5、10、21、30类上申请注册的多件“三南白药”、“六南白药”、“白药杀”、“白药灭害”商标在公告期内提出异议，2017年共有16件复制、模仿公司商标的此类商标被无效，保护了公司品牌，提前维护了消费权益。

针对市场上出现的云南白药杀虫剂侵权产品现象，自2016年起积极收集证据，进行维权诉讼。经昆明中院一审、云南省高院二审均判定云南康豪经商贸有限公司生产销售的云南白药杀虫剂产品已侵犯云南白药集团商标权。这是云南白药集团主动出击对制售侵权产品主体提出司法诉讼胜诉案件，为公司在全国范围内打击侵权产品提供处理依据。

防
伪
小
贴
士



投资者教育



报告期内，公司积极贯彻落实证监会、云南省证监局等行业主管部门对于投资者宣传教育相关安排，从公司自身实际出发，切实履行上市公司资本市场责任，安排投资者教育专项领导小组，制定投资者宣传教育专项活动工作计划，借助线上线下宣传渠道，实现了投资者宣传教育专项活动的目标。

组织保障

在证监会和云南省证监局统一安排部署下，公司证券部、党群工作部、总经理办公室等投资者教育相关部门在接到投资者教育专项活动通知后，迅速成立专项教育活动小组宣传小组，向集

团各部门、各事业部、各分子公司传达投资者保护专项教育活动相关要求，明确各单位在开展投资者教育过程中应当履行的责任和义务。

方式探索

公司利用广泛分布在省内的100多家云南白药大药房基础开展线下投资者宣传教育专项活动，通过粘贴宣传海报、向来客户发放宣传折页等方式，向外部客户宣传相关证券市场知识，提醒客户防范相关金融风险。

于此同时，公司以企业微信、内部OA系统为依托，突出构建“互联网+”的投教宣传渠道。通过企业微信、内部通知平台和短信，向全体员工发布投教宣传材料，并以证监会相关案例为蓝本，全面展示“明规则、识风险”的重要性，让全体员工对金融风险有了更全面认识。

投教成果

通过线上线下结合的宣传方式，公司分别就“诚信记录关爱日”、“明规则·识风险”、“12·4国家宪法日”、“防控债券风险 做理性投资人”等主题开展了4次投资者宣传教育专项活动。宣传活动累计覆盖人群超过20万人次，累

计向内外部投资者推送警示词条1.7万人次，粘贴宣传海报、发放折页书籍等共计3000余份，以鲜活的案例向投资者展示证券市场知识和风险，有效提升投资者证券知识和证券风险认知水平，为构建和谐资本市场发展氛围做出应有的贡献。

社会公益

在社会不断发展进步的今天，云南白药也在跟随社会发展步伐，主动调整社会责任承担形式，寻找与时代发展相契合的社会公益活动开展方式，力求将社会责任落到实处，将社会公益活动以跟贴合需求的方式开展。

报告期内，公司各个事业部结合自身业务发展和销售网络布局，将社会公益与“互联网+”思维进行嫁接，根据企业定位和现有资源情况进行跨界整合，积极尝试，在活动中完成公益的传播和传递，开启公司公益活动开展新思路。



近年来，公司药品事业部发挥销售团队的网络优势，将公益活动的半径不断扩大，不断向边远地区深入，使得白药公益惠及更多人。

报告期内，药品事业部组织苏鲁鄂皖大区58

名白药人齐聚丽江，开启了黎明乡“心·公益”征程。向黎明乡格拉丹村民和在校师生普及医药、急救等知识，向学校师生赠送了体育用品、笔记本电脑及现金；给格拉丹300户老乡每户赠送了一只云南白药急救包。

在西藏才纳乡小学的操场上，由云南白药牙膏联合天猫、吴晓波频道社群共同发起的“齿久亲心·益起来”西藏公益行正式启动。

作为一个有担当的百年民族企业，云南白药每年都会在公益上投入大量的人力物力，2017年的公益行，除了爱心图书馆，云南白药牙膏还与吴晓波频道社群跨界合作，聚合吴晓波频道，十点读书、张德芬空间、秦朔朋友圈等社群力量，聚沙成塔，让更多人能参与到活动中，更发挥自媒体去中心化传播的效应，真正实现“齿久亲心·益起来”的初衷，让公益更持久，更接近身边的人。





益起来，让世界听见

——2017云南白药牙膏公益行助力山区教育

2017年，为山区孩子实现梦想，云南白药牙膏与麦田教育基金会联合在腾讯乐捐上启动了为山区搭建音乐教室项目。将筹集到的善款用于乡村学校建设音乐教室，向乡村教师提供持续专业音乐课程培训，让乡村儿童获得美妙的音乐课程。

2017年12月10日，“云南白药牙膏·益起来·让世界听见”大型公益音乐会在上海喜马拉雅艺术中心大观舞台温情开唱，邀请此次公益活动中献出爱心的1000名爱心人士一同聆听。

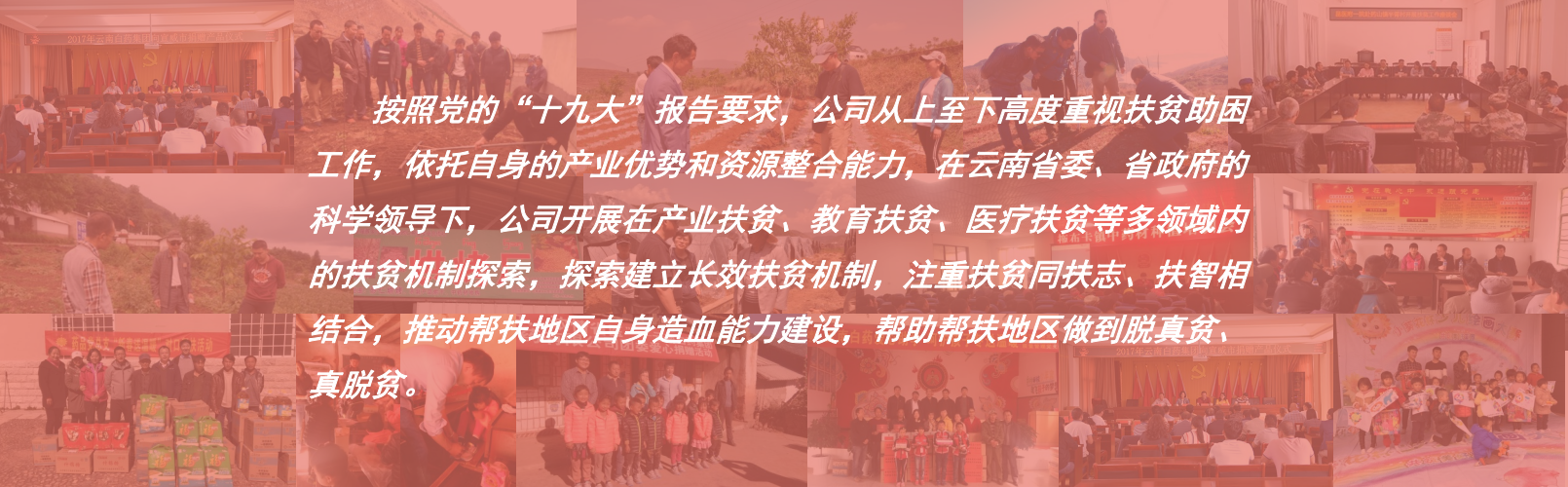
“公益不是一个人做了很多，而是很多人做

了一点点。”

虽然音乐会结束了，但爱心的旅程并未就此结束。云南白药牙膏和麦田教育基金会音乐教室建设的公益募捐行动仍在继续，为了山区孩子们的梦想，一同尽己所能做些事情，让山区孩子也能有音乐陪伴的童年，让他们在追逐梦想的道路，更加自信与坚定。

聚沙成塔，公益是一件要聚合很多人的力量长久去做的事情，云南白药牙膏希望更多的人参与到公益当中，传递爱，传递力量。

扶贫助困



按照党的“十九大”报告要求，公司从上至下高度重视扶贫助困工作，依托自身的产业优势和资源整合能力，在云南省委、省政府的科学领导下，公司开展在产业扶贫、教育扶贫、医疗扶贫等多领域内的扶贫机制探索，探索建立长效扶贫机制，注重扶贫同扶志、扶智相结合，推动帮扶地区自身造血能力建设，帮助帮扶地区做到脱真贫、真脱贫。

产业扶贫

依托公司自身在中药材产业链开发产业领域内的优势，借助云南省中药材种植协会平台的力量，公司继续以中药材种植作为产业扶贫的重点进行推进。

报告期内，公司先后在昆明市东川区、会泽县、金平县、禄劝县、勐腊县等贫困地区开展中药材种植帮扶活动，帮助建立了金铁锁、当归、草乌、重楼、白及等中药材标准化种植基地。

教育扶贫

要达到扶贫同扶志、扶智相结合，开展教育扶贫也是各项扶贫工作的重要组成部分。

报告期内，公司通过设置白药奖学金、支部开展教学物质捐赠等形式部署教育扶贫工作。

医疗扶贫

公司依托自身在大健康领域内的资源优势，与行业内的医疗服务机构进行合作，以“兴边富民”的方式，为帮扶地区提供乡村医生相关培训工作，有效提升帮扶地区医疗服务水平，降低因

病致贫的概率。

同时，公司还积极向帮扶地区捐赠药品和相应急救产品，改善帮扶地区医疗医药资源匮乏的现状，用多种方式实现帮扶目标。

挂包帮

云南白药坚决落实国家和省委省政府对于扶贫攻坚的相关安排，着力解决挂包帮地区整体贫困状况，做到脱真贫、真脱贫。

报告期内，公司组织了由董事长带队的扶贫走访团赴帮扶地区部署帮扶工作，为帮扶地区早

日迈进小康积极出谋划策。目前，公司已帮助帮扶地区初步建立药材种植产业，种植品种已达4个，规模达1133.8亩，带动千余农户，达到了“脱真贫、真脱贫”的目标。

和谐社区

作为社区的一份子，云南白药的健康可持续发展离不开社区的支持和帮助。报告期内，公司与合作伙伴一道，在公司主要运营地——昆明市呈贡区及其他有布局的地区组织开展了多种多样的共建和谐社区的活动，以实际行动回馈社区对公司发展的支持。

在公司主要运营地，自2011年公司整体搬迁到呈贡区以来，与周边街道办事处等社区组织开

展联谊活动，以感恩周边社区对云南白药发展的关心和支持。多年来，公司通过与当地政府搭建通畅的沟通交流渠道，在劳务合作、产业带动、公益扶贫等多个领域开展合作，为地区经济发展和社区进步做出应有的贡献。

在其他运营地，公司也与合作伙伴合作开展了相关和谐社区建设活动。



关爱环卫天使，人人都做城市美容师

2017年夏，为关爱江西等地的环卫工人，公司与当地合作伙伴一起，开展了“关爱环卫天使，人人都做城市美容师”的社区公益活动，

为环卫工发放“防暑健康大礼包”570份，“大礼包”包括绿豆、人丹、十滴水、板蓝根、云南白药膏（试用装）、风油精、清凉油等十几种降暑药品，并且还为每位环卫工提供了一份《祛暑养生知识宣传册》，教大家如何预防和避免中暑的知识。



“共建和谐邻里”慰问活动

2017年，公司主办了“共建和谐邻里”新春慰问活动，将由云南白药精心搭配的总价值195万元、共计6477份新春慰问品送到了企业周边社区、保洁人员等人员手中，以感谢他们为和谐社区做出的贡献与付出。

6年来，“共建和谐邻里”活动共针对昆明市呈贡区村民、环卫工人等赠送家庭健康呵护产品15000余份，总价值近千万元。

志愿者活动

公司倡导“风险、友爱、互助、感恩”的社会风尚，鼓励员工组成志愿者团队，为身边需要帮助的人群提供帮助。

省医药妈妈帮

2017年4月8日下午，云南省医药公司利用周六休息时间开展了一次孕妈课程培训，来自省医药公司和集团的13个孕期家庭近40人参与了本次培训。

近年来，越来越多的职工成为父母，从怀孕到宝宝出生，在欣喜的同时很多人也因为缺乏经验而手足无措，甚至有的新手妈妈还抑郁不安，新手爸爸妈妈们十分需要别人的经验分享，也需要大家交流帮助。了解到相关情况后，省医药公司成立了“省医妈妈帮”志愿者服务团队，通过搭建平台为公司的准妈妈、在育儿中遇到

报告期内，在公司各级党委、工会的带领下，积极开展各类志愿者活动，为创造和谐社会贡献自己的力量。

困难的年轻爸妈们提供帮助。

本次培训就专门请到了母乳喂养培训机构的6名专业母乳指导师来到公司，针对母乳喂养以及新生儿护理进行讲解，共有近4个小时的培训结束后，孕妈妈们均表示这次培训十分及时，很多她们关注的问题都得到了解决，在缓解了焦虑的同时，也对母乳喂养有了新的认识。准爸爸们也都表示，通过理论培训和实际操作，学到了很多技巧和注意事项，对即将面对的新生儿护理多了几分从容和自信，可以更好地迎接小生命的到来！

药物所共建美好家园

为支持昆明市创建全国文明城市，药物研究所组织志愿者，利用业余时间对药物所内外部环境进行了全面清理。志愿者对药物所正大门外

停车区域、街道、水沟内的杂草和垃圾、以及药物所滇池边药园约2亩地进行清除和清扫，为广大员工和行人创造一个优美的公共环境。

药品志愿者关爱一线工人

2017年11月22日，公司药品事业部部分党员同志和志愿者们带着一份浓浓的真情来到制造中心3号厂房前，为长期坚守在一线的装卸工人

们带去药品党总支的关怀，药品党总支根据装卸工人的工作环境和实际情况，为奋战在一线装卸工人送去水杯、雨衣、休息凳等物资。



志愿者活动

“共建文明城市 共享美好家园”和谐邻里建设

制造管理党支部志愿者服务队利用周末休息时间组织开展了“携手下庄街道 共创文明城市”活动。活动中志愿者们和下庄街道的同志精神奕奕、满怀热情，一边沿途宣传争创全国文明城市理念，一边捡拾清理下庄社区街道及雨花产业区外围的废弃垃圾，用实际行动践行社会主义核心价值观，号召社区全体居民参与到维护环境卫生工作中来，共建和谐邻里，为创建美好家园而共同努力。

通过一早的集中清扫，整个下庄社区的街道、产业区外围变得干净了许多，大家的行动也

获得了下庄居民和商户的赞赏。在共同劳动中，全体人员积极沟通，主动合作，达成了共建、共享美好家园的共识。通过此次活动志愿者们也明白创建全国文明城市，不仅仅是为了争荣誉、拿奖牌，更重要的是通过创建进一步改善是我们的生活、生产环境、造福社区居民。作为云南白药的员工，在集团党委的带领下坚持不懈地做好文明创建工作，讲述好白药自己的文明故事，继续用实际行动诠释着共建文明、共享文明，让文明充实白药大家庭。

与帮扶地区共建美好家园

工程系统中心、采购中心联合组织开展“共建美好家园”活动，两支部部分党员代表前往帮扶对象大蛇腰村了解当地的生产、生活情况，为其脱贫致富提供力所能及的帮助。

在活动过程中，党员代表们深入了解贫困户当前家庭、脱贫规划情况与受助孩子的学习、生活、身心健康等情况，并向贫困家庭捐赠书籍、学习体育用品及公司慰问品。支部党员们希望这

些书籍和学习体育用具能够开启孩子们的心灵，使他们与大都市里的孩子们一样感受科学和知识的魅力，用知识和智慧书写未来人生。

赠人玫瑰，手留余香。党员们纷纷表示，有机会帮助贫困地区的学生，他们由衷感到高兴，以后将继续参与扶贫帮困活动，为社会公益事业作出更多贡献。

“小善大爱” 摄影 活动

集团本部第一党支部联合中药资源本部党支部、七甸分厂党支部、资产财务党支部党员前往武定基地与石蜡它中心小学，为孩子们送上校用医疗用品的同时，摄影志愿者们为石蜡它中心学校师生们拍摄写真集留念。

石蜡它中心小学距离武定县城超过50公里，

老师们平常工作繁忙，所有精力都扑在孩子们身上，连一张像样的工作照都没有，有的孩子连相机都没有见过。本次志愿者团队特意来到石蜡它小学，为全体师生拍摄写真集，以影像的形式，为孩子们，为留守小学的老师，留下一份宝贵的纪念。

企业公民责任

依法纳税

云南白药作为云南省医药健康产业的龙头企业，肩负着非常重要的责任，公司一贯秉承“依法纳税、诚信经营”的理念，及时、足额缴纳税款，为云南省的经济发展做出了杰出的贡献。自2014年国家开展纳税信用等级评定以来，公司连续3年获评A级纳税企业。

一直以来，公司精耕细作地开展税务工

作，紧密结合国家财税政策，夯实税务管理基础工作，做精做实每一项工作，对税务管理流程不断进行梳理优化，完善税务管理制度，从源头控制公司涉税风险，高度整合税企对接工作，达到高效、税务遵从的一致性，实现公司税务管理价值。

行业组织

行业协会和社会组织作为规范行业发展的一个重要主体，报告期内，公司积极组织和参加

行业协会相关活动，与各行业各同仁一道，为行业健康有序发展提供相关支持。

报告期内公司参加的部分协会及担任职务情况

组织名称	职位	组织名称	职位
中国中药协会	副会长单位	中国非处方药物协会	理事单位
中国上市公司协会	理事单位	中华商标协会	常务理事单位
云南省中药材种植养殖行业协会	发起人	云南省内部审计协会	团体会员单位
云南省上市公司协会	副会长单位 理事单位	云南省质量管理协会	会员单位

政策咨询

公司作为大健康领军企业，在大健康行业内拥有缴费丰富的运营经验和行业发展跟踪判断经验。报告期内，公司依托自身在生物医药大健康行业内的经验优势，为国家行业主管部门、云南省委省政府和各省级部门的提供关于生物医药

大健康行业，特别是在中医药和民族药发展及原生药材产业链开发以及在上市公司治理等方面的政策意见反馈提供支持，与各利益相关方合力构建良好的行业规制和发展环境。

附录一：GRI 指标索引

标准披露（第一部分）：一般披露项				
G4指标		索引		
1、战略与分析	G4-1	机构最高决策者就可持续发展与机构的相关性及机构可持续发展战略的声明	P4、P5	
	G4-3	机构名称	P1	
2、机构概况	G4-4	主要品牌、产品和服务	P19	
	G4-5	机构总部的地点	封底	
	G4-6	机构在多少个国家运营，在哪些国家有主要业务，或哪些国家与报告所述的可持续发展主题特别相关	P18	
	G4-7	所有权的性质及法律形式	P18	
	G4-8	机构所服务的市场（包括地区细分、所服务的行业、客户/受益者的类型）	P16	
	G4-9	机构规模	P23	
	G4-10	按雇佣合同和性别划分的员工总人数	P46	
	G4-11	集体谈判协议涵盖的员工总数百分比	P49	
	G4-12	描述机构的供应链情况	P35	
	G4-13	报告期内，机构规模、架构、所有权或供应链的重要变化	P16	
	G4-14	机构是否及如何按预警方针及原则行事	P21	
	G4-15	机构参与或支持的外界发起的经济、环境、社会公约、原则或其他倡议	P64	
	G4-16	机构加入的协会（如行业协会）和国家或国际性倡议组织，并且： 在治理机构占有席位 参与项目或委员会 除定期缴纳会费外，提供大额资助 视成员资格具有战略意义 主要是指以机构名义保持的成员资格。	P64	
	3、确定的实质性方面与边界	G4-17	列出机构的合并财务报表或同等文件中包括的所有实体；说明在合并财务报表或同等文件包括的任何实体中，是否有未纳入可持续发展报告的实体	P1
		G4-18	说明界定报告内容和方面边界的过程；说明机构如何应用界定报告内容的报告原则	P12
G4-19		列出在界定报告内容的过程中确定的所有实质性方面	P12	
G4-20		对于每个实质性方面，说明机构内方面的边界	P12	
G4-21		对于每个实质性方面，说明机构范围外方面的边界	P12	
G4-22		说明重订前期报告所载信息的影响，以及重订的原因	P1	
G4-23		说明范围、方面边界与此前报告期间的重大变动无重大变化	P1	

标准披露（第一部分）：一般披露项

G4指标		索引	
4、利益相关方参与	G4-24	机构的利益相关方列表	P10
	G4-25	就所选定的利益相关方，说明识别和选择的根据	P10
	G4-26	利益相关方参与的方法，包括按不同的利益相关方类型及组别的参与频率，并指明是否有任何参与是专为编制报告而进行	P11
	G4-27	利益相关方参与的过程中提出的关键主题及顾虑，以及机构回应的方式，包括以报告回应。说明提出了每个关键主题及顾虑的利益相关方组别	P11
5、报告概况	G4-28	所提供信息的报告期（如财务年度或日历年度）	P1
	G4-29	上一份报告的日期（如有）	P1
	G4-30	报告周期（如每年一次、两年一次）	P1
	G4-31	关于报告或报告内容的联络人封底	封底
	G4-32	说明机构选择的“符合”方案（核心或全面）	P1
6、治理	G4-34	机构的治理架构，包括最高治理机构下的各个委员会。说明负责经济、环境、社会影响决策的委员会	P17
	G4-38	说明最高治理机构及其委员会的组成	P17
7、商业伦理与诚信	G4-56	说明机构的价值观、原则、标准和行为规范，如行为准则和道德准则	P32
	G4-57	寻求道德与合法行为建议的内外部机制，以及与机构诚信有关的事务，如帮助热线或建议热线	P32
	G4-58	举报不道德或不合法行为的内外部机制，以及与机构诚信有关的事务，如通过直线管理者逐级上报、举报机制或热线	P32

标准披露（第二部分）：具体标准披露项

类别	管理方法和指标		
经济面	G4-DMA	说明为什么该方面具有实质性。说明使该方面成为实质性方面的影响；说明机构如何管理实质性方面或其影响；说明管理方法的评估	P22
	G4-EC1	机构产生和分配的直接经济价值	P23
	G4-EC3	机构固定收益型养老金所需资金的覆盖程度	P48
	G4-EC4	政府给予的财务补贴	参见年报
	G4-EC5	不同性别的工资起薪水平与机构重要运营地点当地的最低工资水平的比率	P47
	G4-EC6	机构在重要运营地点聘用的当地高层管理人员所占比例	P47
	G4-EC7	开展基础设施投资与支持性服务的情况及其影响	参见年报
	G4-EC9	在重要运营地点，向当地供应商采购支出的比例	P35

类别	管理方法和指标		索引
环境面	G4-DMA	说明为什么该方面具有实质性。说明使该方面成为实质性方面的影响；说明机构如何管理实质性方面或其影响；说明管理方法的评估	P38
	G4-EN3	机构内部的能源消耗量	P38
	G4-EN5	能源强度	P38
	G4-EN6	减少的能源消耗量	P38
	G4-EN31	按类别说明总环保支出及投资	参见年报
	G4-EN33	供应链对环境的重大实际和潜在负面影响，以及采取的措施	P36
社会面 — 人权	G4-DMA	说明为什么该方面具有实质性。说明使该方面成为实质性方面的影响；说明机构如何管理实质性方面或其影响；说明管理方法的评估	P47
	G4-HR11	供应链对人权的重大实际和潜在负面影响，以及采取的措施	P35
社会面 — 劳工实践及体 面工作	G4-DMA	说明为什么该方面具有实质性。说明使该方面成为实质性方面的影响；说明机构如何管理实质性方面或其影响；说明管理方法的评估	P46
	G4-LA2	按重要运营地点划分，不提供给临时或兼职工工，只提供给全职员工的福利	P47-49
	G4-LA3	按性别划分，产假/陪产假后回到工作和保留工作的比例	P48
	G4-LA5	由劳资双方组建的职工健康与安全委员会中能帮助员工监督和评价健康与安全相关项目的员工代表在总职工人数中所占的百分比	P49
	G4-LA6	按地区和性别划分的工伤、职业病、误工及缺勤比率，以及和工作有关的死亡人数	P53
	G4-LA8	与工会达成的正式协议中的健康与安全议题	P49
	G4-LA9	按性别和员工类别划分，每名员工每年接受培训的平均时数	P51
	G4-LA10	加强员工持续就业能力及协助员工转职的技能管理及终生学习计划	P51
社会面 — 社会	G4-DMA	说明为什么该方面具有实质性。说明使该方面成为实质性方面的影响；说明机构如何管理实质性方面或其影响；说明管理方法的评估	P32
	G4-S03	已进行腐败风险评估的运营点的总数及百分比，以及所识别出的重大风险	P32
	G4-S04	反腐败政策和程序的传达及培训	P33
社会面 — 产品责任	G4-DMA	说明为什么该方面具有实质性。说明使该方面成为实质性方面的影响；说明机构如何管理实质性方面或其影响；说明管理方法的评估	P33
	G4-PR2	按后果类别说明，违反有关产品及服务健康与安全影响的法规及自愿性准则的事件总数	P33
	G4-PR4	按后果类别说明，违反有关产品及服务信息和标识的法规及自愿性准则的事件总数	P33
	G4-PR8	经证实的侵犯客户隐私权及遗失客户资料的投诉总数	P55

附录二：名词释义

名词	释义
GLP	优良实验室规范，主要是针对医药、食品添加剂、化妆品等进行的安全性评价实验而制定的规范
GMP	英文 Good Manufacturing Practice 的简称，即药品生产质量管理规范，要求制药、食品等生产企业应具备良好的生产设备，合理的生产过程，完善的质量管理和严格的检测系统，确保最终产品质量符合法规要求
GRI	英文 Global Reporting Initiative, 简称GRI, 即全球报告倡议组织
OA	办公自动化 (Office Automation, 简称OA) 是将现代化办公和计算机网络功能结合起来的一种新型的办公方式
内控审计	确认、评价企业内部控制有效性的过程，包括确认和评价企业控制设计和控制运行缺陷和缺陷等级，分析缺陷形成原因，提出改进内部控制建议
飞行检查	事先不通知被检查企业而对其实施快速的现场检查
CMA	为“China Metrology Accreditation”的缩写。是根据中华人民共和国计量法的规定，由省级以上人民政府计量行政部门对检测机构的检测能力及可靠性进行的一种全面的认证及评价
CMAF	The China Metrology Accreditation for Food, 为食品检测机构实验室资质认定，又称“食品CMA”或“食品机构计量认证”
CNAS认证	是由国家认证认可监督管理委员会批准设立并授权的国家认可机构，统一负责对认证机构、实验室和检查机构等相关机构的认可
ERP	指建立在信息技术基础上，以系统化的管理思想，为企业决策层及员工提供决策运行手段的管理平台
MES系统	Manufacturing Execution System, 即制造企业生产过程执行系统，是一套面向制造企业车间执行层的生产信息化管理系统。
WMS系统	仓库管理系统(Warehouse Management System) 的缩写，仓库管理系统是通过入库业务、出库业务、仓库调拨、库存调拨和虚仓管理等功能，对批次管理、物料对应、库存盘点、质检管理、虚仓管理和即时库存管理等功能综合运用的管理系统，有效控制并跟踪仓库业务的物流和成本管理全过程，实现或完善的企业仓储信息管理。
EBS系统	Oracle推出的财务信息处理平台
IP	IP就是Intellectual property, 即知识财产，是一个指称“心智创造”(creations of the mind) 的法律术语，包括音乐、文学和其他艺术作品，发现与发明，以及一切倾注了作者心智的语词、短语、符号和设计等被法律赋予独享权利的“知识财产”。
COSPLAY	COSPLAY是英文Costume Play的简写，日文コスプレ。指利用服装、饰品、道具以及化妆来扮演动漫作品、游戏中的角色。

意见反馈表



尊敬的读者：

您好！

感谢您阅读本报告，这是我们连续第十年向社会发布企业社会责任报告，我们非常希望能通过您对本报告的阅读和评价来持续提升本报告的质量，以满足各利益方的诉求，为此，我们制定了如下反馈意见表，希望您能够对本报告进行评价，并提出您的宝贵意见，帮助我们对报告进行持续改进。

1、您对本报告的整体评价

很好 较好 一般 较差 很差

2、您对本报告可读性评价

很好 较好 一般 较差 很差

3、您对本报告结构安排的评价

很好 较好 一般 较差 很差

4、本报告中所披露内容是否满足您的需求

是 不清楚 否

5、本报告是否全面反映云南白药所承担的社会责任？

全面反映 部分反映 未反映

《云南白药集团股份有限公司2017年度社会责任报告》反馈意见表：

姓名： _____

邮寄地址： 云南省昆明市呈贡区云南白药街3686号

工作单位： _____

邮政编码： 650500

联系电话： _____

公司网址： www.yunnanbaiyao.com.cn

电子邮箱： _____

联系电话： 0871-66226106

通讯地址： _____

电子邮箱： ynby@yunnanbaiyao.com.cn
